

Yealink MeetingBar A20 Kit



English | 简体中文 | Deutsch | Français | Español

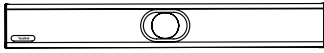
Quick Start Guide (V1.0)

Table of Contents

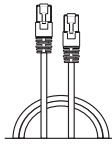
English.....	1
简体中文	9
Deutsch.....	17
Français.....	25
Español.....	33

Package Contents

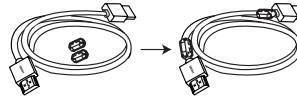
• Standard accessories



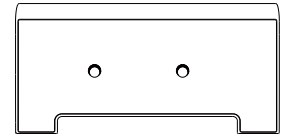
MeetingBar A20



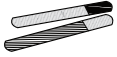
3 m Ethernet Cable



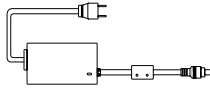
1.8 m HDMI Cable x2
(for the display device)



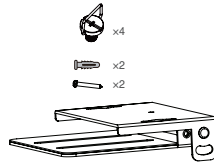
TV-Clip Mount
(for installing)



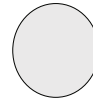
Cable Ties x5



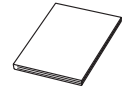
Power Adapter



Mounting Bracket and
Accessories



Silicone Pad x2



Quick Start Guide

• Optional accessories



VCR11



AAA Battery x2

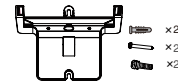
Remote Control Package



CTP18



7.5 m Ethernet Cable



Mounting Bracket
and Accessories



Screwdriver

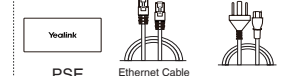


Cable lock box

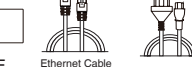


3M Velcro

Cable Lock Box



PSE



Ethernet Cable
(3 m CAT5E FTP cable) Power Cord

PoE Adapter

Touch Panel Package
(Standard accessory on Zoom edition)



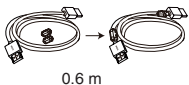
VCH51



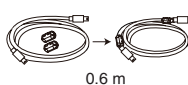
Interface
Protective Cover



7.5 m
Ethernet Cable



0.6 m
HDMI Cable

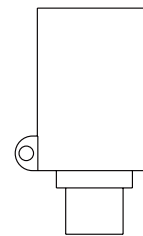


0.6 m
USB Type-C Cable

VCH51 Sharing Kit



WPP20



Type-C Adapter

Wireless Presentation Pod-WPP20



WPP30

Wireless Presentation Pod-WPP30

Endpoint Installation

• Mount on a Wall

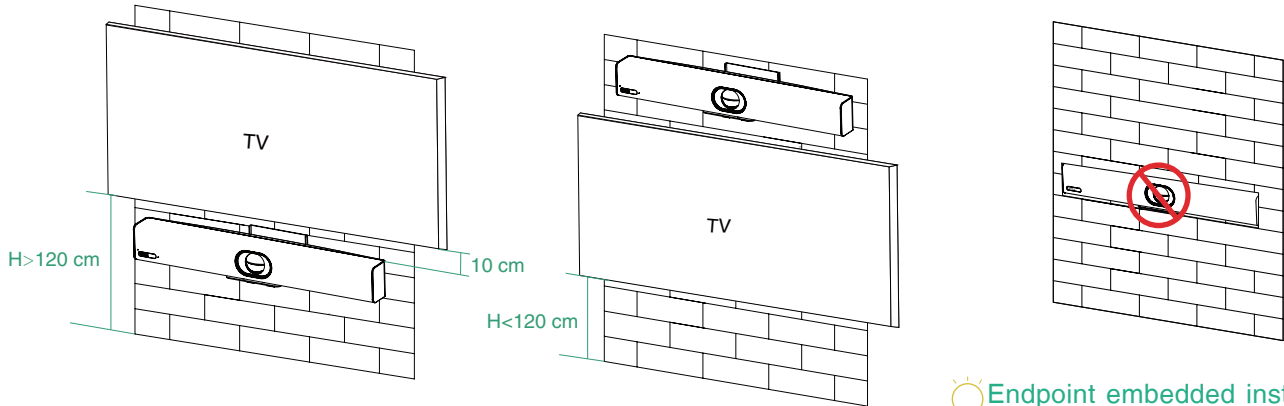
Step1: Determine A20 position

The mounting height affects your camera view. The recommended height is 1.1 m above the ground.

Unboxing Video
(Teams)



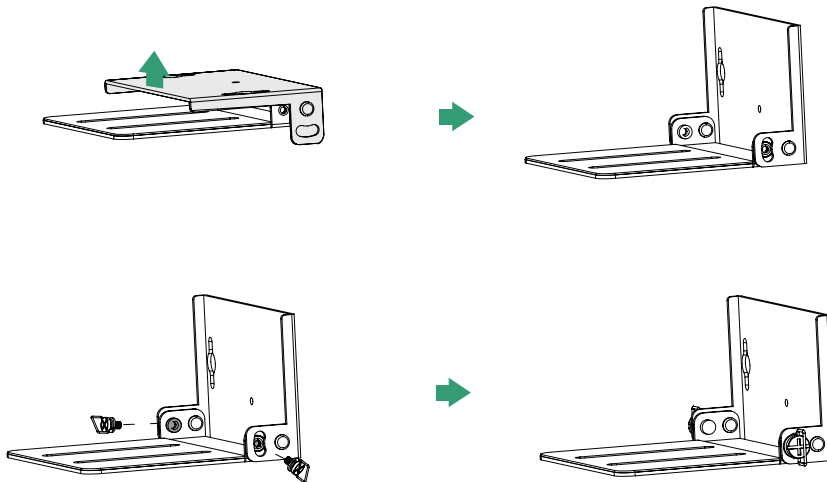
Unboxing Video
(Zoom)



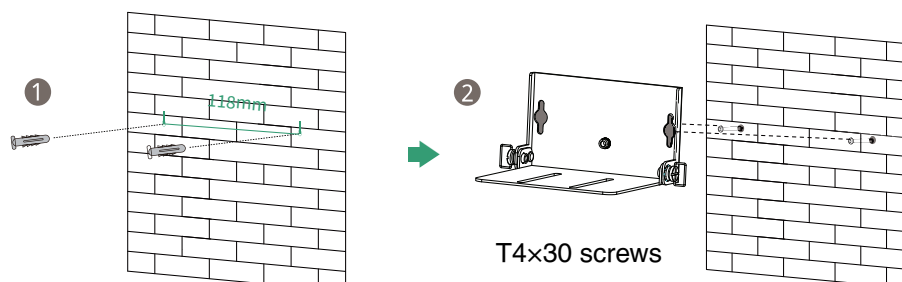
💡 Endpoint embedded installation is prohibited (For example: inside the wall, enclosed space).

Step2: Assemble the mounting bracket

Use the bracket to mount your endpoint on a wall.

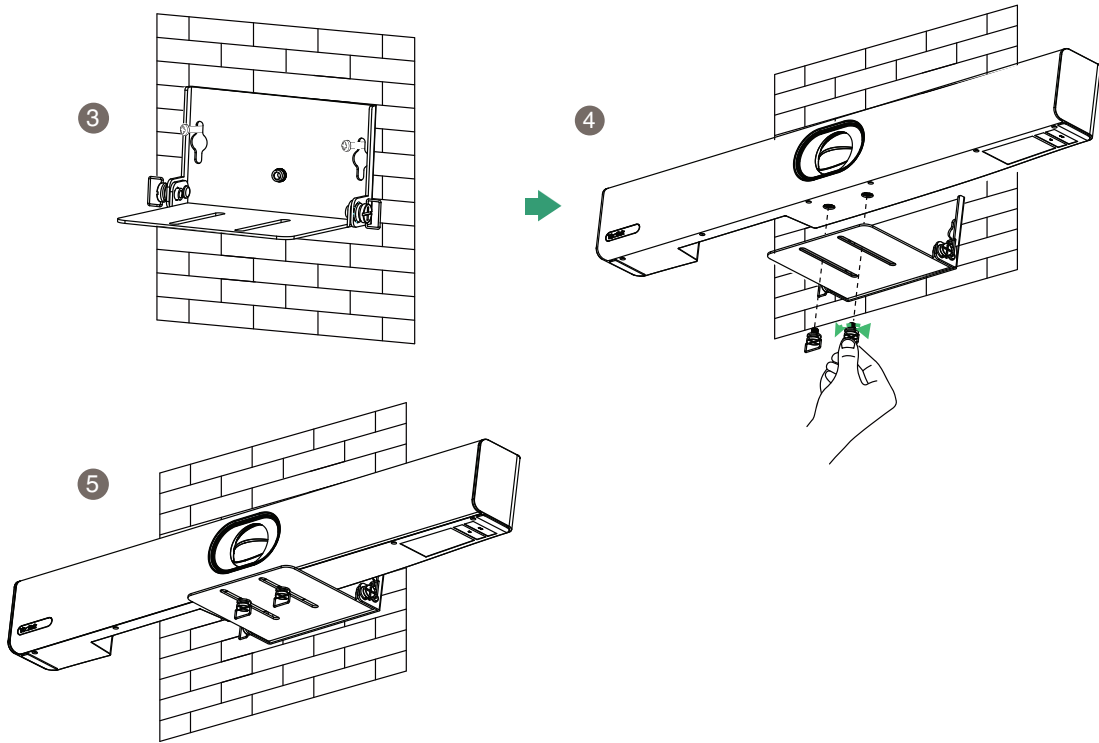


Step3: Mount the A20 to the wall

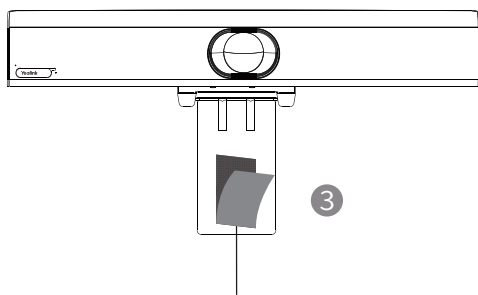
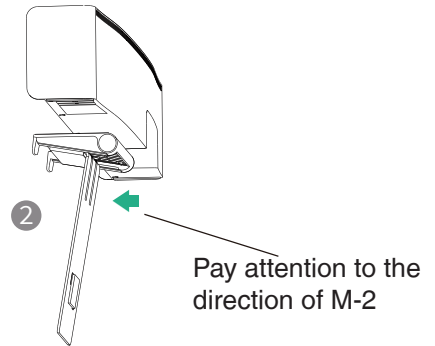
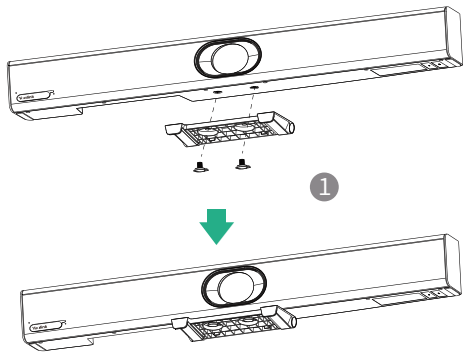


Hole depth: 6 mm

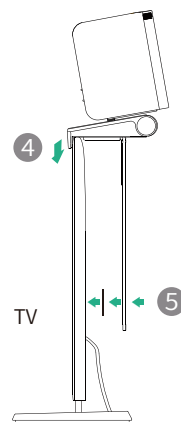
Hole diameter: 30 mm



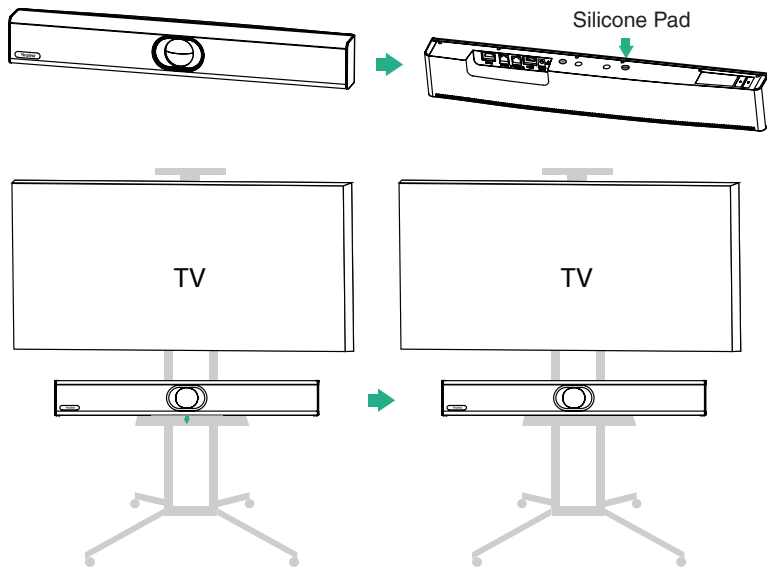
• Using TV-Clip Mount



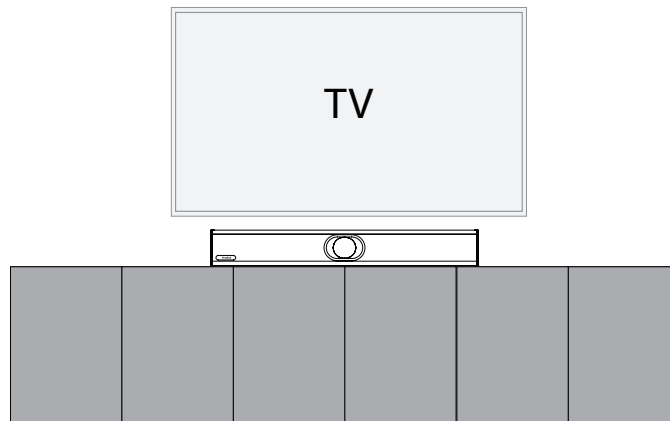
Velcro A is posted on the inside of M-2 by default



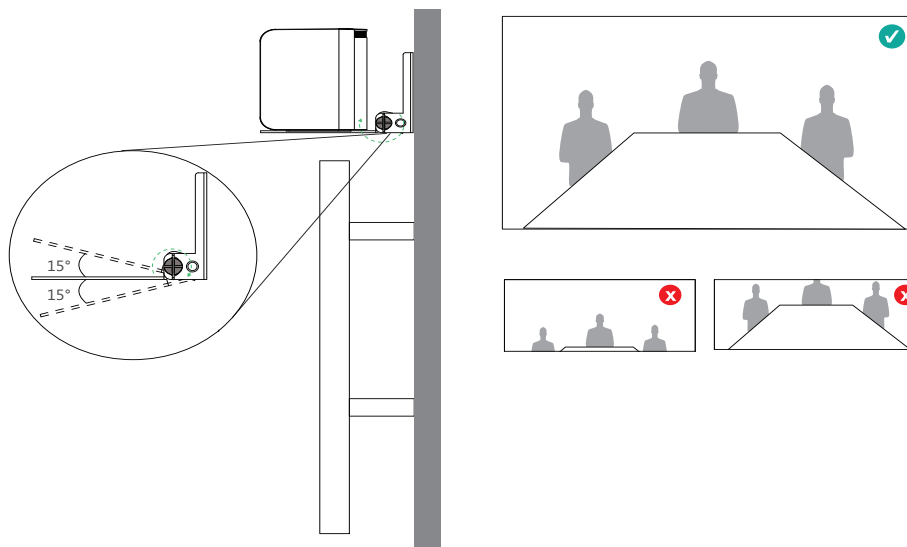
- Put on a TV stand cart platform



- Put on a desk

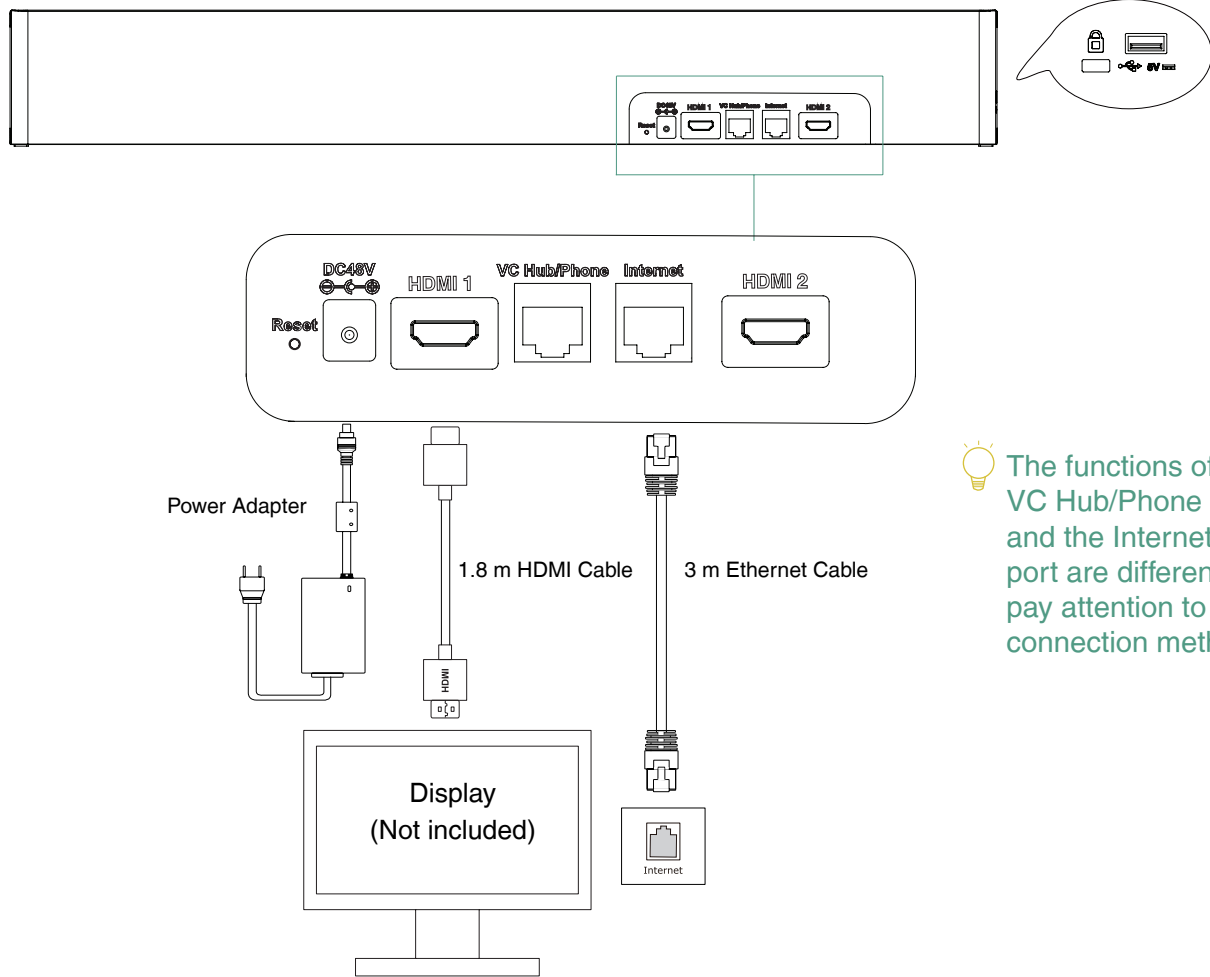


Adjusting the Camera Tilt



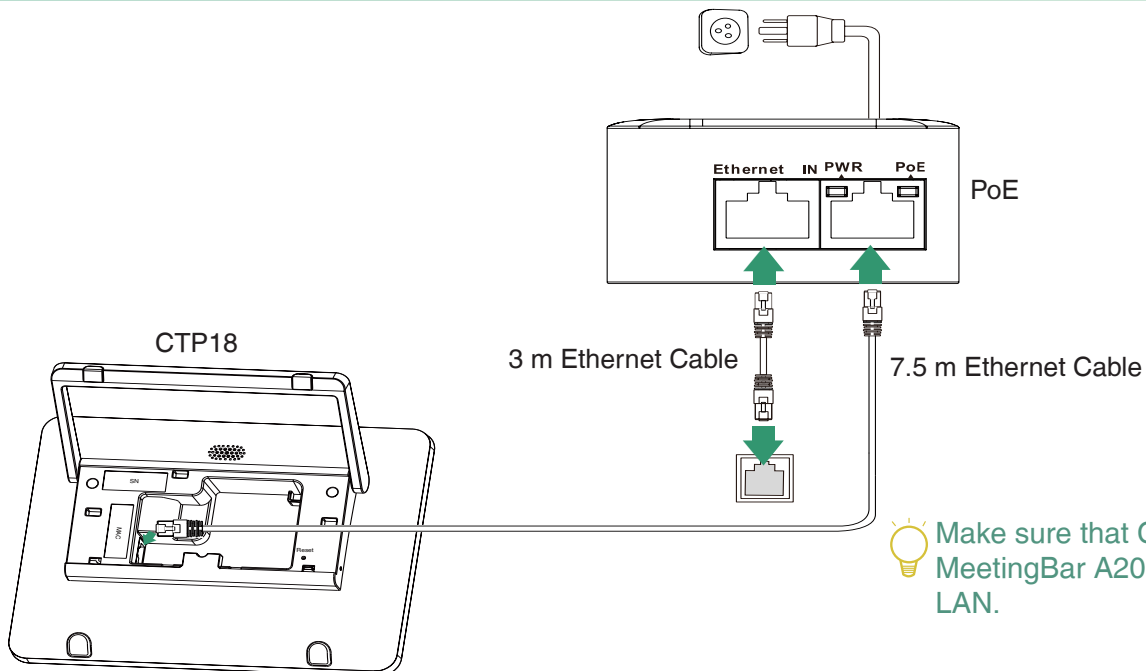
Endpoint Connection

MeetingBar A20 (Endpoint)



💡 If you only need to use one display, please connect to HDMI 1 port.

CTP18 Connection



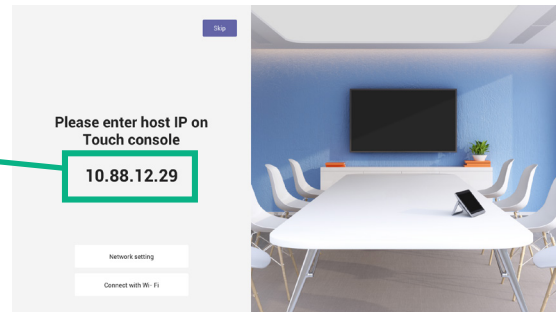
Pair with the CTP18 (Optional)

💡 For a better pairing experience, we recommend starting the A20 endpoint first and then the CTP18. If you purchased a combination kit, MeetingBar A20 and CTP18 would be paired automatically. You can go to step 2 directly.

1. Pair manually: On the CTP18, enter the IP address of the MeetingBar A20 on display.



CTP18



MeetingBar A20

2. Initialize language, time zone, and auto update, and select the desired platform. If you select **Device Mode**, refer to the **Device Mode** section.

3. Account login (Contact the corresponding service provider to obtain an account)

Teams:

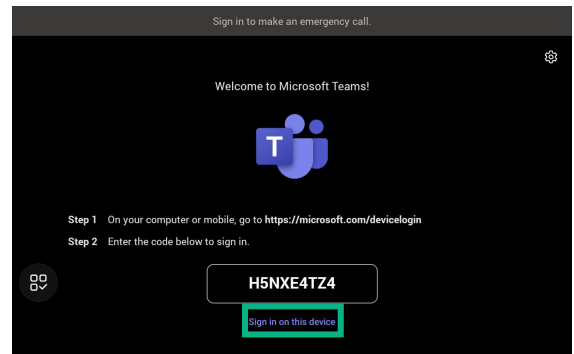
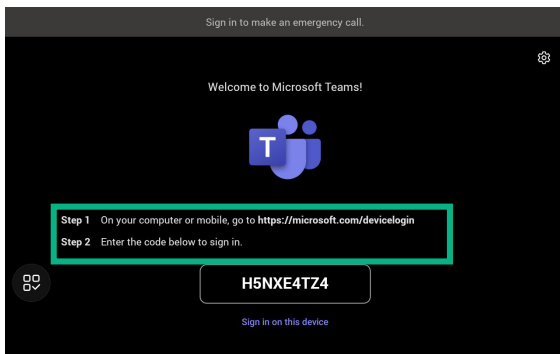
① Sign in the same Microsoft Teams account on both CTP18 and MeetingBar A20.

Method 1: Sign in on the website

Find a networked computer and operate it according to the interface prompts of CTP18 and MeetingBar A20.

Method 2: Sign in on the device

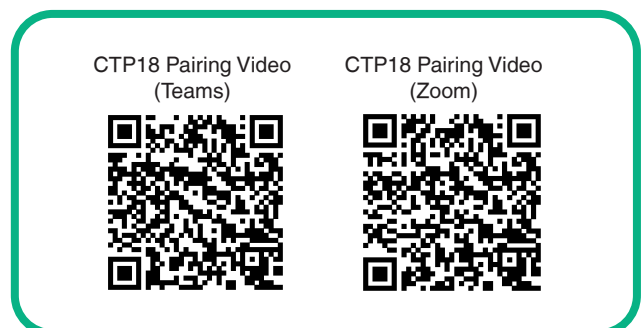
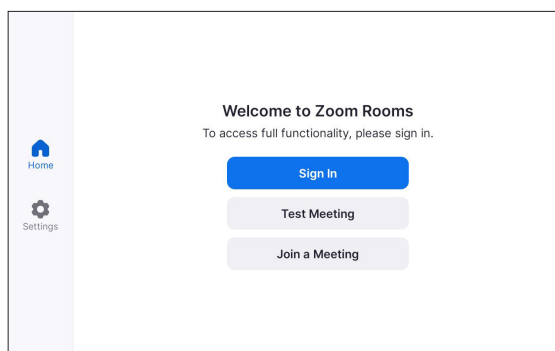
💡 Use the remote control to operate it if your display does not support touching.



② Select the desired endpoint on the CTP18.

③ Enter the pairing code displayed on the endpoint on CTP18 and complete pairing.

Zoom: Follow the prompts on CTP18 to sign in account.



Device Mode

1. Do one of the following to select **Device Mode**:
 - When selecting a platform during power-on initialization, select **Device Mode**.
 - Switch platforms after logging in:
 - Teams: Go to **More > Settings > Device Settings > UC Provider**, enter the admin password (0000), and select **Device Mode**.
 - Zoom: Go to **Settings > General > System Settings > UC Provider**, enter the admin password (0000), and select **Device Mode**.
2. Refer to steps 1 and 2 of **Wireless Device-USB Mode** or **Wired Device-USB Mode** to enter **Device Mode**.

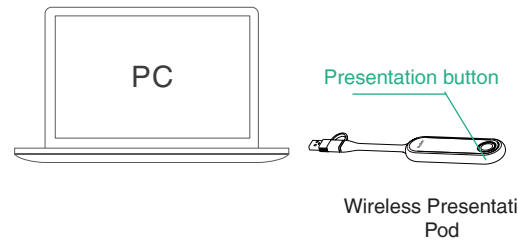
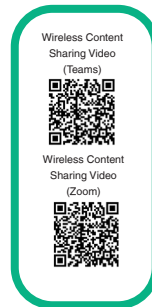


Wireless Content Sharing/Wireless Device-USB Mode

💡 WPP20/WPP30 cannot be used when the endpoint uses a wireless network.

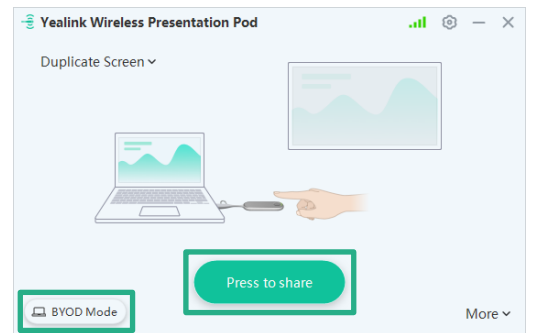
Wireless Content Sharing

1. Connect the WPP20/WPP30 to the USB-A port of the MeetingBar A20. Waiting for 3 seconds, MeetingBar A20 prompts “Wireless presentation pod pairing successfully”.
2. Connect the WPP20/WPP30 to the PC and press the **Presentation** button to share the screen.



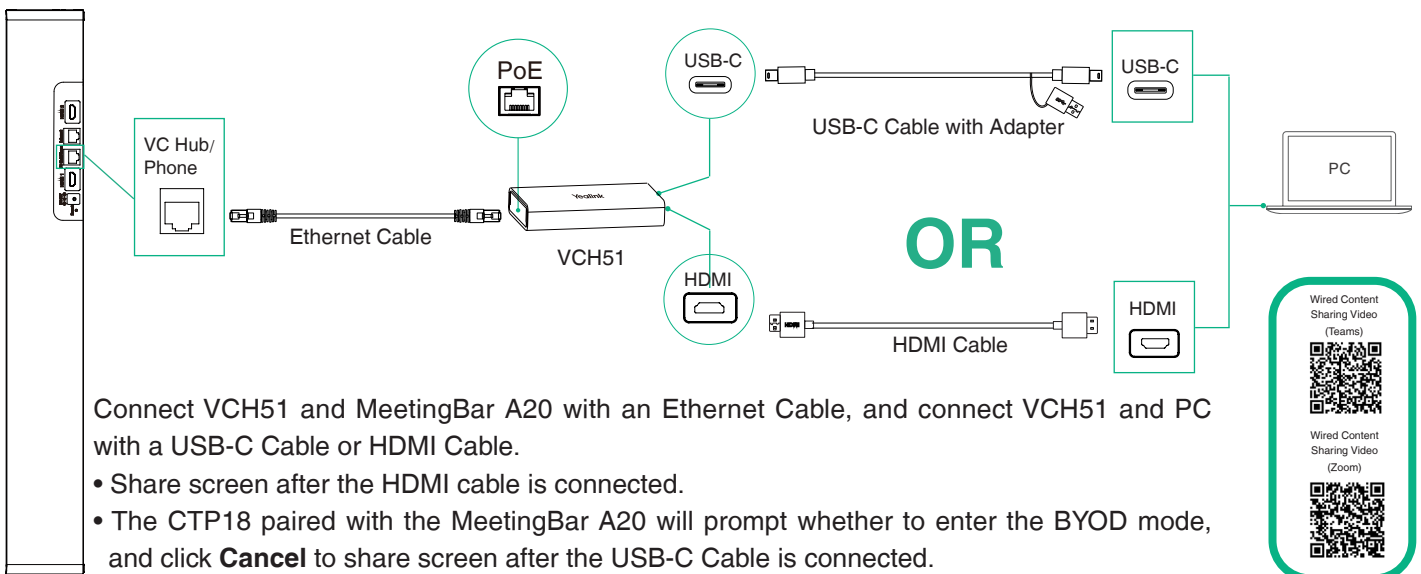
Wireless Device-USB Mode

1. Connect the WPP30 to the USB-A port of the MeetingBar A20. Waiting for 3 seconds, MeetingBar A20 prompts “Wireless presentation pod pairing successfully”.
2. Connect the WPP20/WPP30 to the PC.
3. On the Yealink Wireless Presentation Pod software, click **BYOD Mode > Press to Share**.



Wired Content Sharing/Wired Device-USB Mode

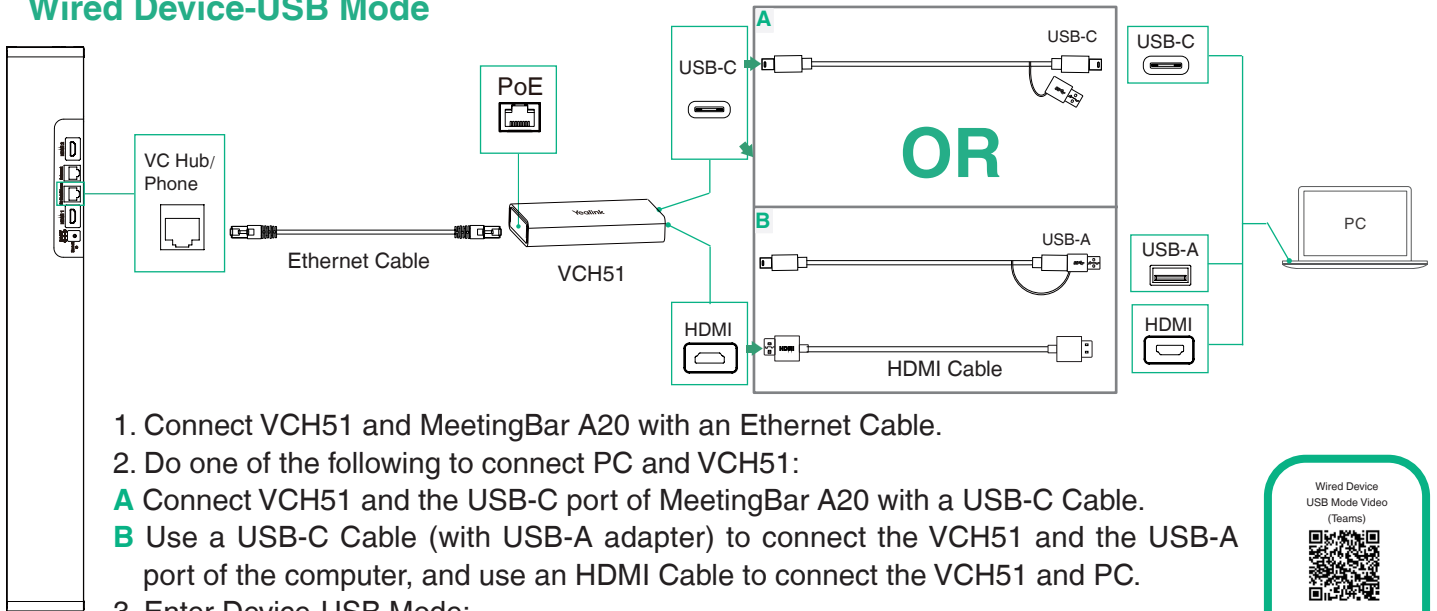
Wired Content Sharing



Connect VCH51 and MeetingBar A20 with an Ethernet Cable, and connect VCH51 and PC with a USB-C Cable or HDMI Cable.

- Share screen after the HDMI cable is connected.
- The CTP18 paired with the MeetingBar A20 will prompt whether to enter the BYOD mode, and click **Cancel** to share screen after the USB-C Cable is connected.

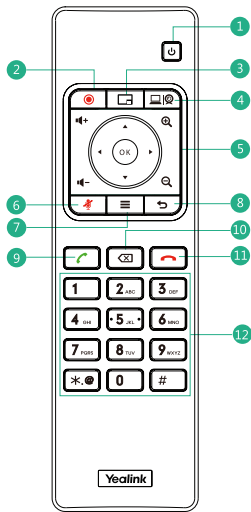
Wired Device-USB Mode



1. Connect VCH51 and MeetingBar A20 with an Ethernet Cable.
2. Do one of the following to connect PC and VCH51:
 - A Connect VCH51 and the USB-C port of MeetingBar A20 with a USB-C Cable.
 - B Use a USB-C Cable (with USB-A adapter) to connect the VCH51 and the USB-A port of the computer, and use an HDMI Cable to connect the VCH51 and PC.
3. Enter Device-USB Mode:
 - The CTP18 paired with the MeetingBar A20 will prompt whether to enter the BYOD mode. Click **OK** to enter Device-USB Mode.
 - If you don't have a CTP18, use the remote control and go to **More > Settings > Device Settings > Advanced Feature > Device-USB Mode**.



Teams Remote Control (Optional)



- 1 Power Key*
- 2 Record Video Key*
- 3 Layout Key: Adjust the layout during the meeting*
- 4 Custom Key: Switch to device mode*
- 5 Volume Key: Zoom In/Out: OK Key: Navigation Key:
- 6 Mute Key
- 7 Home Key: Go back to the home screen during non-calling. Open the menu bar during the call.*
- 8 Return Key
- 9 Dial Key
- 10 Delete Key
- 11 Hang up Key
- 12 Character Keys

* Coming Soon
The keys in different modes are different, please refer to the actual circumstances.

Upgrade the Firmware

You need to upgrade the firmware of MeetingBar A20 and CTP18 separately.

1. (Teams) Go to **More > Settings > Device Settings > About** to obtain the IP address.
(Zoom) Go to **Settings > System Setting > About** to obtain the IP address.
2. Open a web browser and enter the device's IP address in the address bar. For example, [http\(s\)://10.82.24.11/](http://10.82.24.11/), and press **Enter**.
3. Enter the administrator username and the password, and click **Login**. (The default user name is "admin", the password is "0000").
4. Go to **Settings > Upgrade**.
5. On the right side of Upgrade Firmware, click **Browser** to upload the desired firmware.
6. Click **Upgrade**.

Please get the latest firmware at <https://support.yealink.com/>.

For other functions and accessories, please refer to the Help Center.

If there are any problems during the deployment, you can submit a ticket at <https://ticket.yealink.com/>, and we will have corresponding engineers to deal with it.

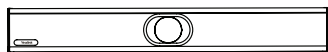
Help Center (Teams)

Help Center (Zoom)

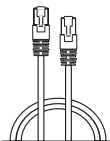


包装清单

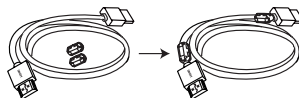
• 标准配件



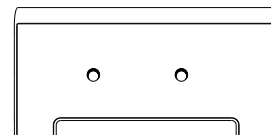
MeetingBar A20



3米网线



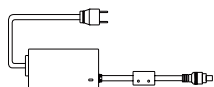
1.8米 HDMI 线 ×2
(用于接显示设备)



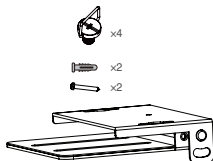
电视挂架配件
(将主机安装在电视上)



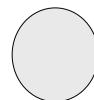
束线带 ×5



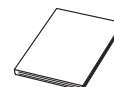
电源适配器



支架配件
(用于安装主机)



硅胶垫 x2



快速入门指南

• 可选配件

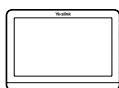


VCR11 遥控器

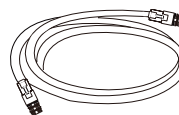


7号电池 ×2

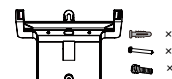
遥控器



CTP18



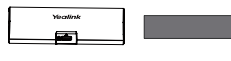
7.5米网线



挂墙架配件



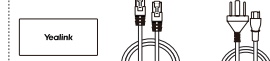
螺丝刀



USB锁线盒

3M 魔术贴

USB 锁线盒



PSE (FTP超五类以太网线)

电源线

PoE 电源

触控平板



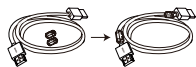
VCH51



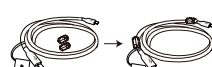
接口保护罩



7.5米网线



0.6米 HDMI 线



0.6米 USB Type-C 线

有线投屏盒子



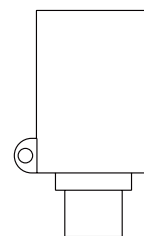
WPP30

无线传屏助手 -WPP30



WPP20

无线传屏助手 -WPP20



Type-C 接口

此为 A 级产品。在生活环境中，该产品可能会造成无线电干扰。在这种情况下，可能需要用户对干扰采取切实可行的措施。

安装终端

• 墙装

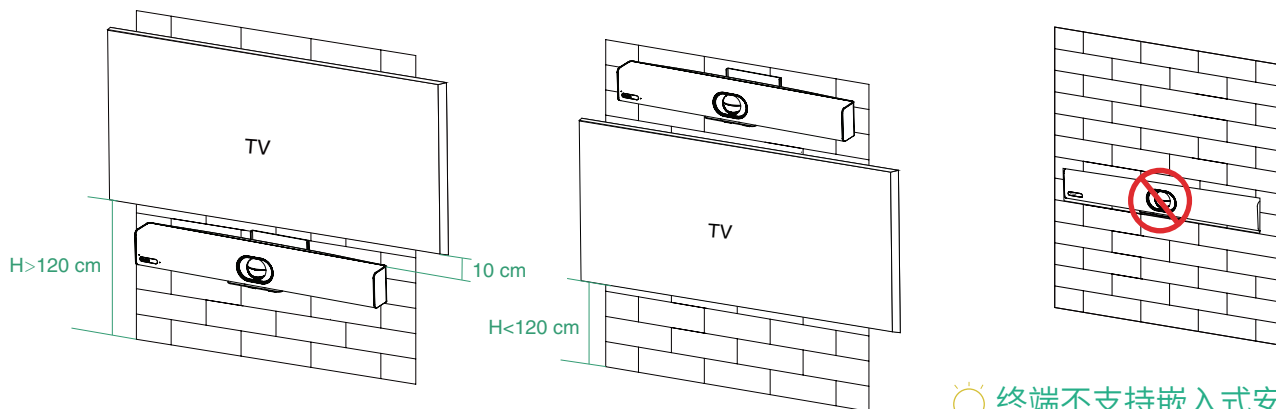
步骤 1: 确定 MeetingBar A20 的位置

安装高度会影响摄像机的视野，建议终端安装的高度为离地面 1.1 米。

开箱视频
(Teams)



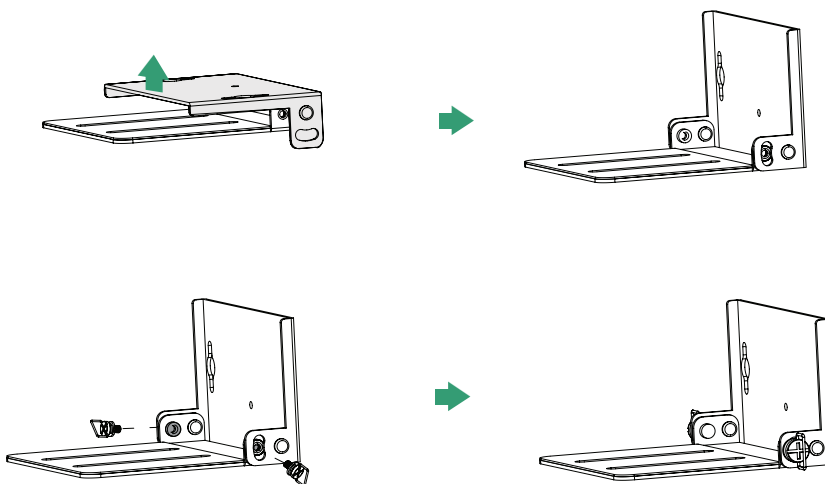
开箱视频
(Zoom)



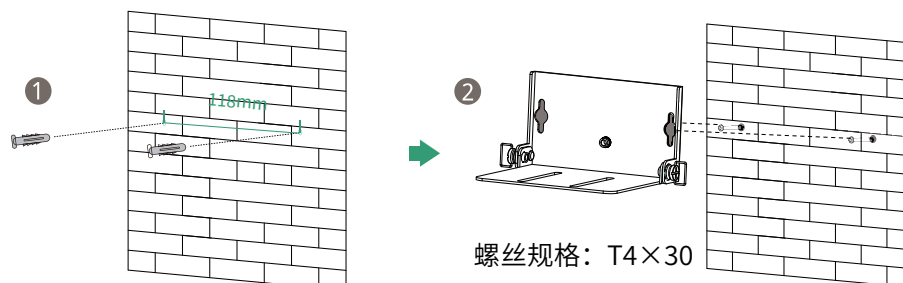
💡 终端不支持嵌入式安装（例如：墙壁内、封闭空间）。

步骤 2: 安装支架

使用支架将终端安装在墙上。



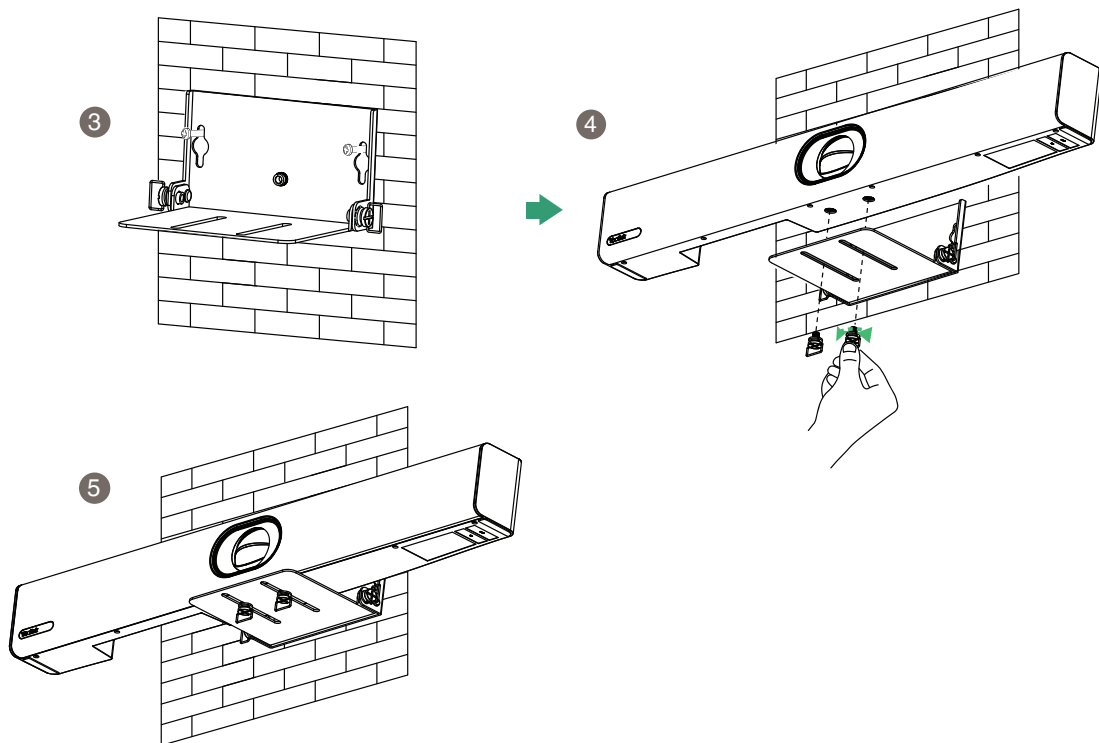
步骤 3: 墙装



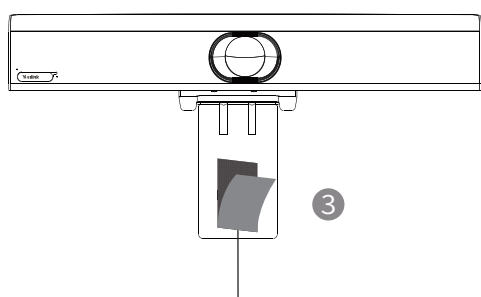
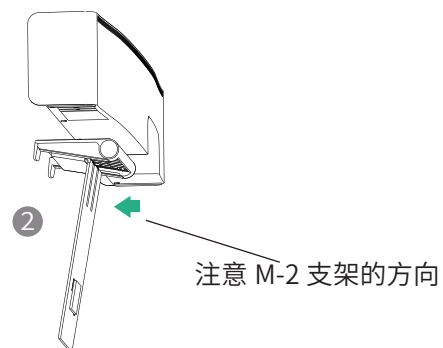
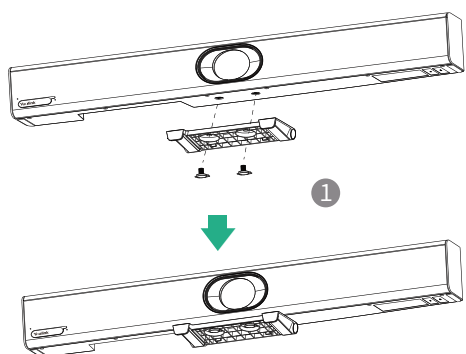
打孔直径：6 mm

打孔深度：30 mm

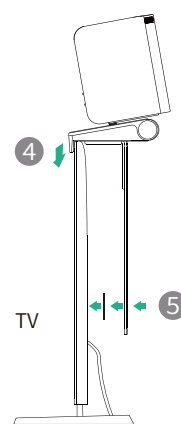
螺丝规格：T4×30



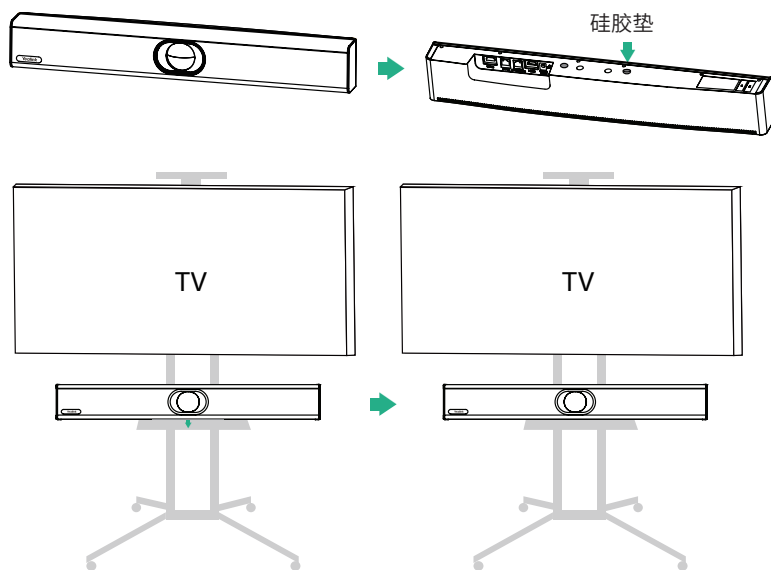
• 使用电视挂架 TV-Clip Mount



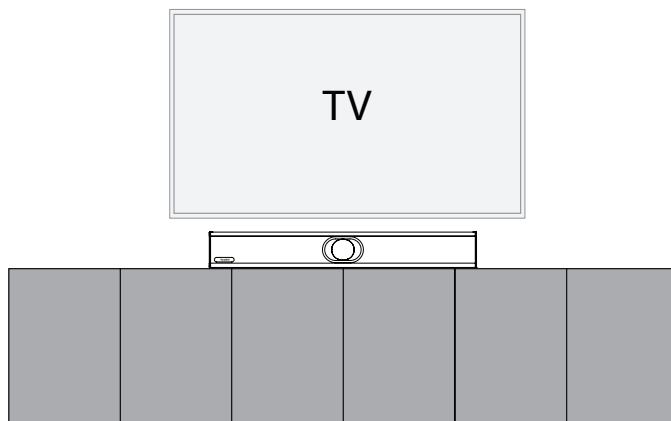
魔术贴 A 默认粘贴在 M-2 内侧



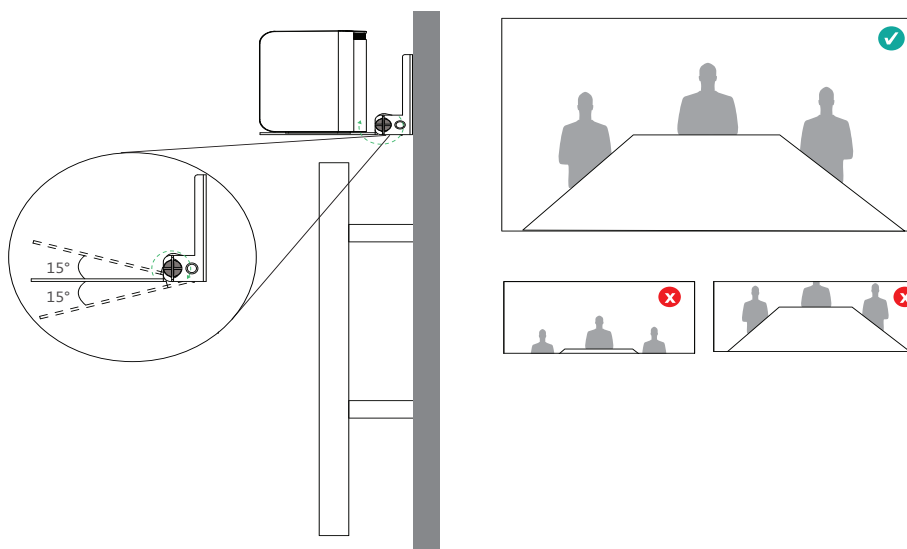
- 置于电视推车



- 置于桌面

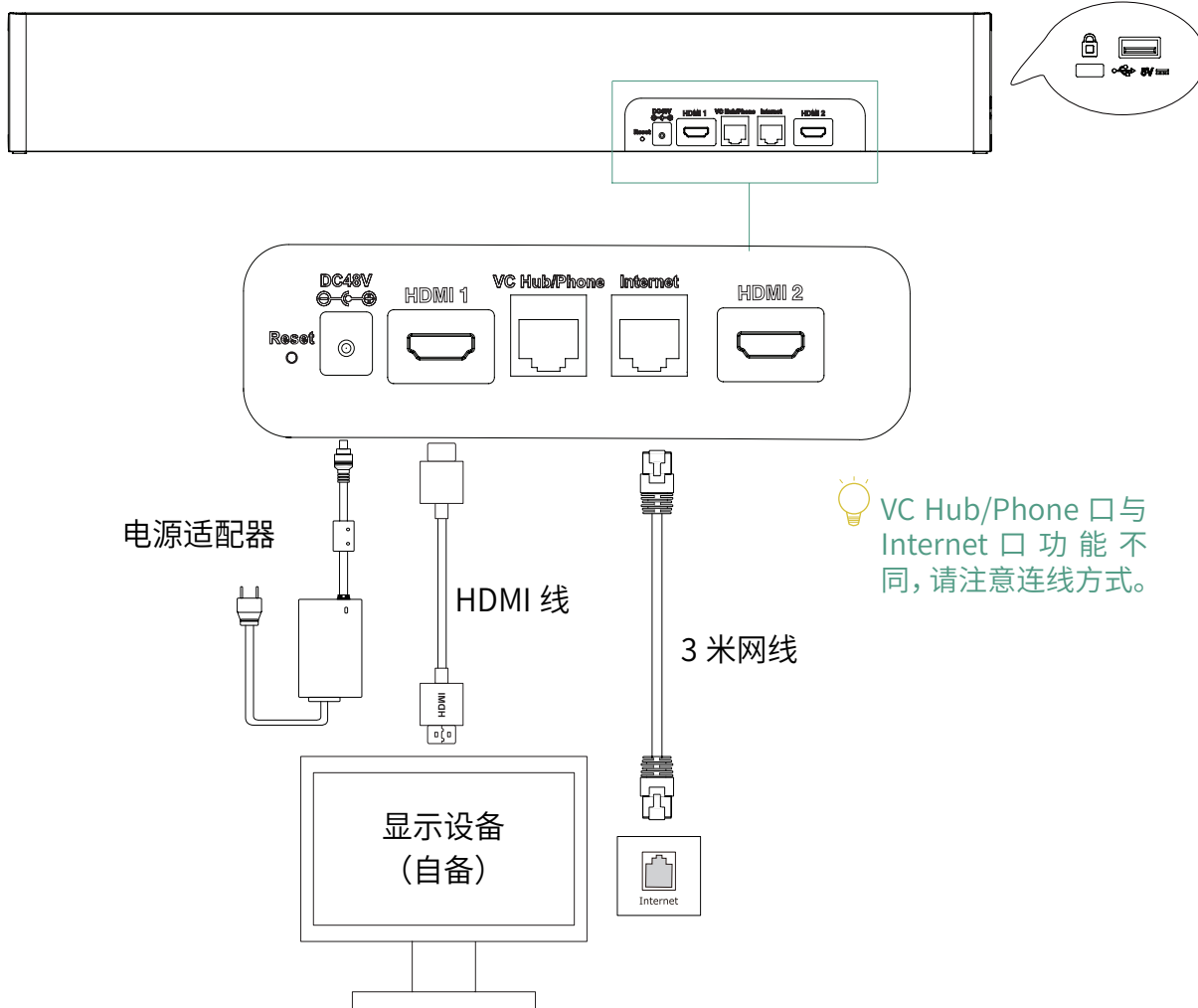


调整倾斜角度



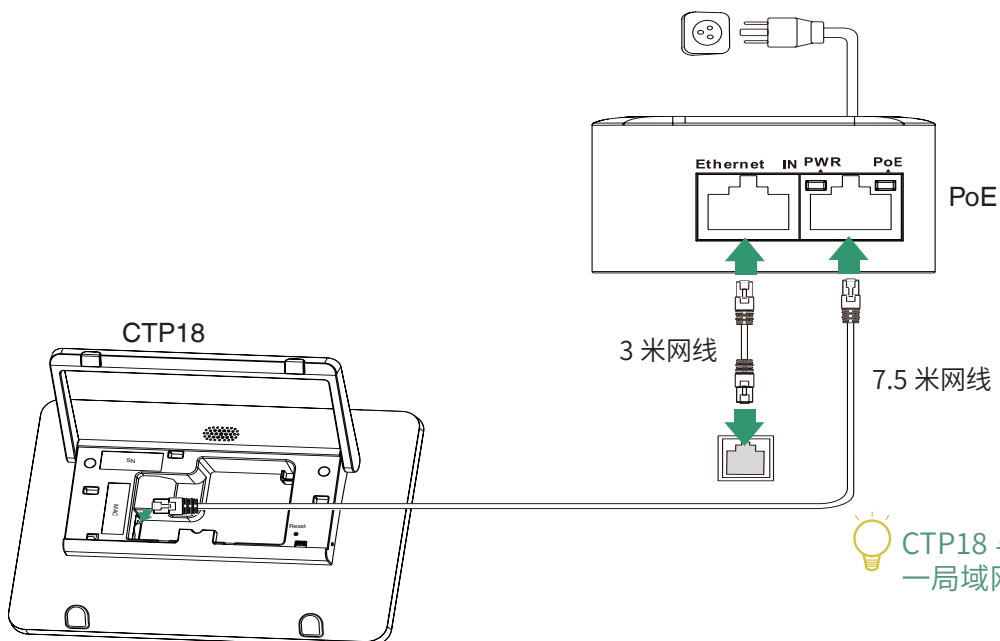
连接终端

MeetingBar A20 (终端)



💡 如果你只需连接一个显示器, 请连接至 HDMI 1 口。

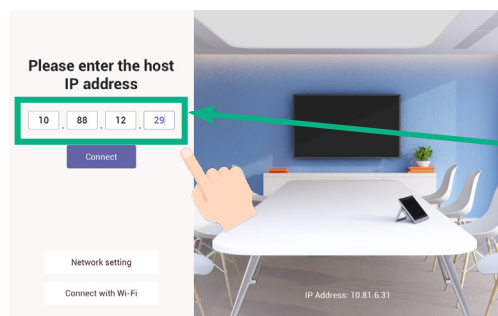
连接 CTP18 (可选)



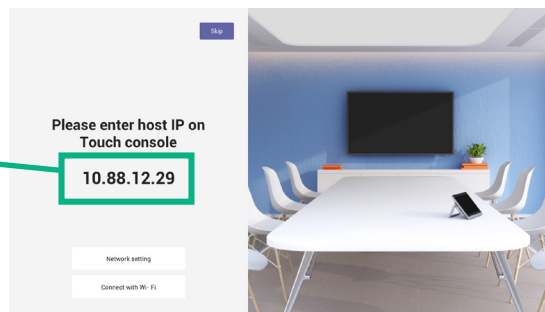
与 CTP18 配对（可选）

💡 为获得更好的配对体验，我们建议先启动 MeetingBar A20 终端，然后再启动 CTP18。
如果你购买的是组合包，CTP18 与 MeetingBar A20 将自动配对，请跳过步骤 1。

1. 手动配对：在 CTP18 上输入显示器上 MeetingBar A20 的 IP 地址。



CTP18



MeetingBar A20

2. 初始化配置语言、时区和自动更新，并且选择所需平台。若选择 USB 外设模式，请跳转至 **USB 外设模式** 章节。

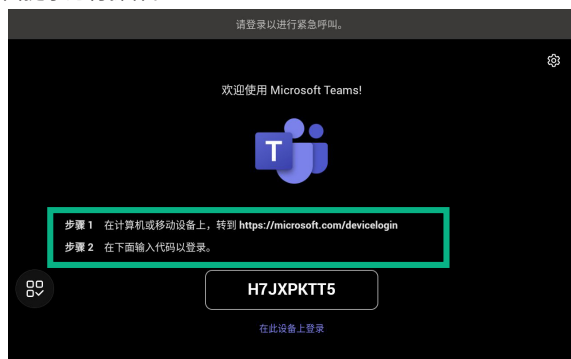
3. 登录账号（请联系对应的服务提供商获取账号）

Teams:

① 在 CTP18 与 MeetingBar A20 上分别登录同一个账号。

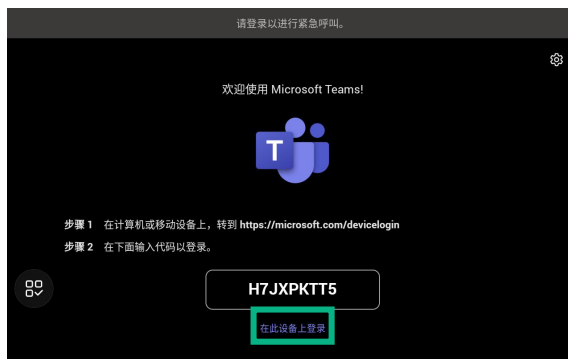
方式一：在网页上登录

找一台联网的计算机，根据 CTP18 与 MeetingBar A20 的界面提示进行操作。



方式二：在设备上登录

💡 如果显示设备不支持触屏，请使用遥控器进行操作。



② 在 CTP18 上选择需要配对的 MeetingBar A20。

③ 在 CTP18 上输入与 MeetingBar A20 连接的显示器上的配对码。

Zoom: 根据 CTP18 上的提示登录账号。



USB 外设模式

1. 使用任一方式选择 USB 外设模式：

- 在开机初始化选择平台时，选择 **USB 外设模式**。
- 登录账号后进行切换平台

Teams：导航到**更多 > 设置 > 设备设置 > UC 供应商**，输入管理员密码（默认密码：0000），选择 **USB 外设模式**。

Zoom：导航到**设置 > 常规 > 系统设置 > UC 供应商**，输入管理员密码（默认密码：0000），选择 **USB 外设模式**。

2. 请参考**无线 USB 外设模式**或**有线 USB 外设模式**的步骤 1 和 2，进入 USB 外设模式。

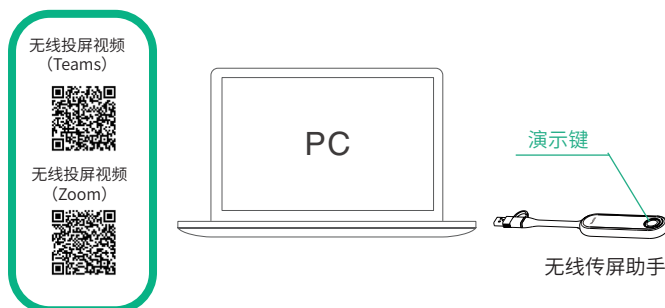


无线投屏 / 无线 USB 外设模式

💡 WPP20/WPP30 在终端使用无线网络的情况下无法使用。

无线投屏

1. 将 WPP20/WPP30 连接到 MeetingBar A20 的 USB-A 口。约 3 秒后，与 MeetingBar A20 连接的显示设备显示“无线投屏器配对成功”。
2. 将 WPP20/WPP30 连接到电脑上，点击**演示键**进行投屏。



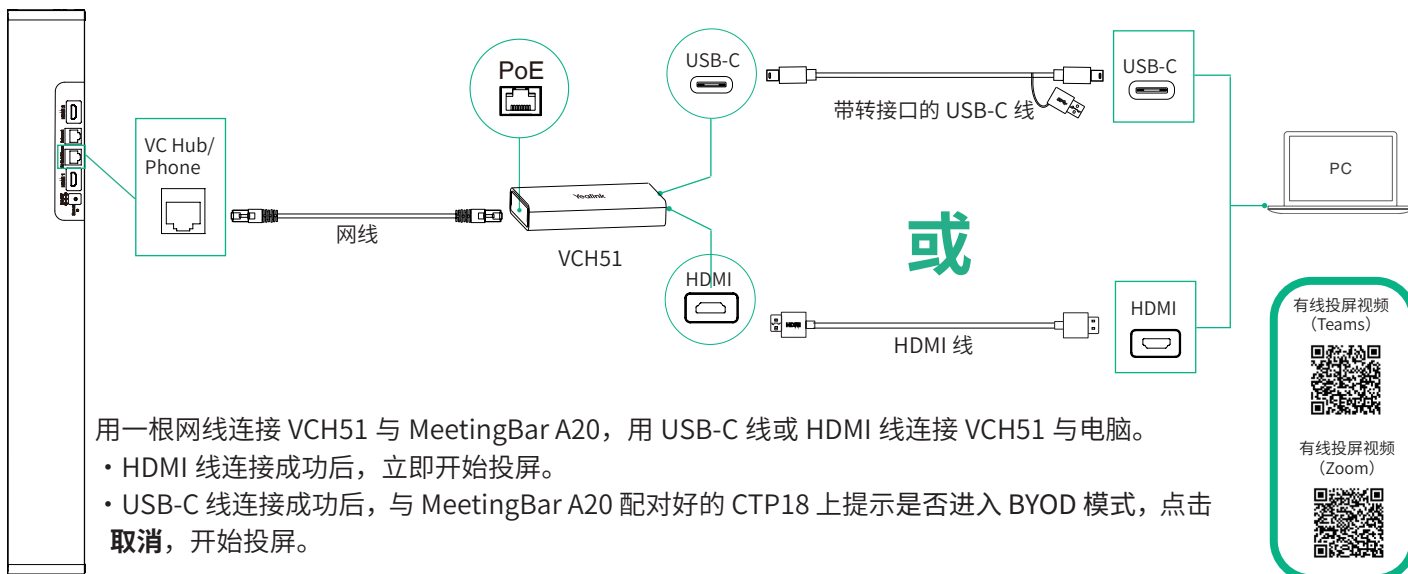
无线 USB 外设模式

1. 将 WPP30 连接到 MeetingBar A20 的 USB-A 口。约 3 秒后，与 MeetingBar A20 连接的显示设备显示“无线投屏器配对成功”。
2. 将 WPP30 连接到电脑上。
3. 在弹出的亿联无线传屏器窗口上，点击 **BYOD 模式 > 点击传屏**。



有线投屏 / 有线 USB 外设模式

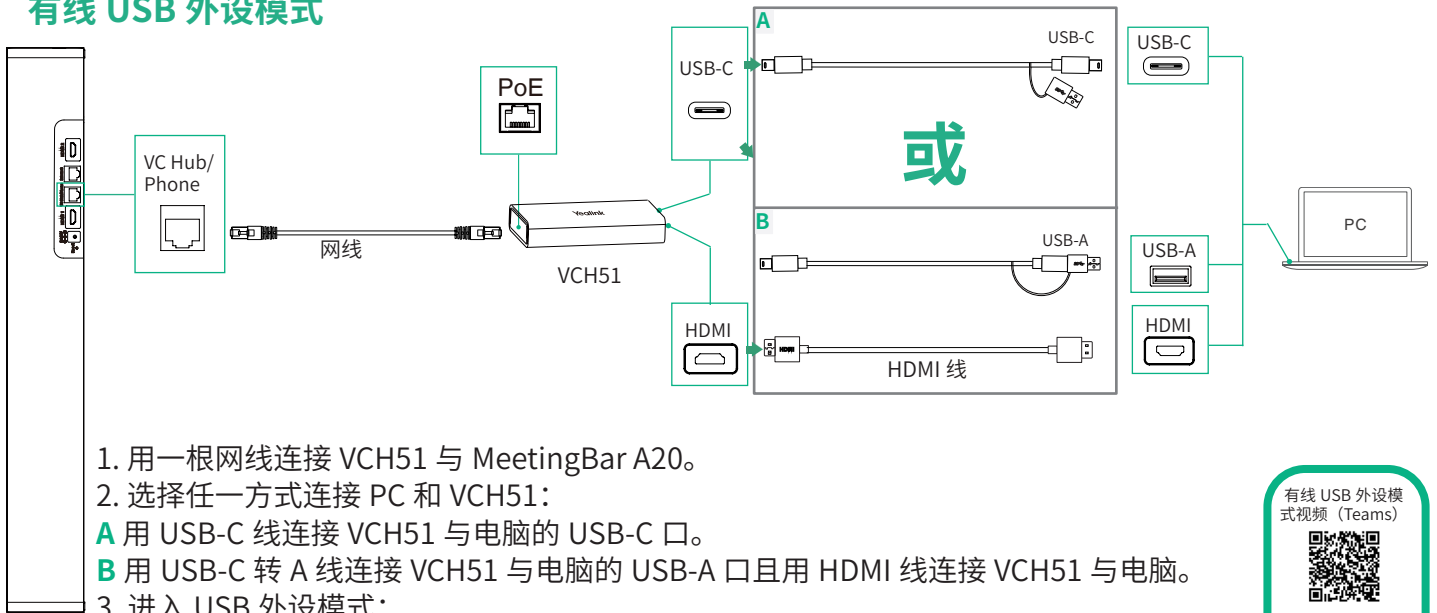
有线投屏



用一根网线连接 VCH51 与 MeetingBar A20，用 USB-C 线或 HDMI 线连接 VCH51 与电脑。

- HDMI 线连接成功后，立即开始投屏。
- USB-C 线连接成功后，与 MeetingBar A20 配对好的 CTP18 上提示是否进入 BYOD 模式，点击**取消**，开始投屏。

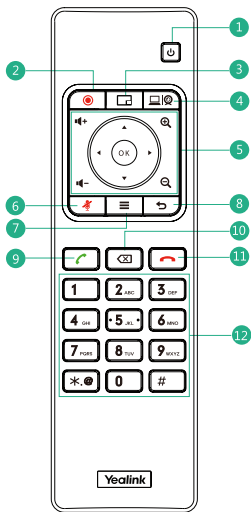
有线 USB 外设模式



1. 用一根网线连接 VCH51 与 MeetingBar A20。
2. 选择任一方式连接 PC 和 VCH51:
 - A 用 USB-C 线连接 VCH51 与电脑的 USB-C 口。
 - B 用 USB-C 转 A 线连接 VCH51 与电脑的 USB-A 口且用 HDMI 线连接 VCH51 与电脑。
3. 进入 USB 外设模式:
 - 连接成功后, 与 MeetingBar A20 配对好的 CTP18 上提示是否进入 USB 外设模式, 确认后进入 USB 外设模式。
 - 若未配备 CTP18, 用遥控器导航到**更多 > 设置 > 设备设置 > 高级功能**, 点击**USB 外设模式**。



遥控器介绍 (可选)



- 1 电源键 *
- 2 录制视频键 *
- 3 布局键: 在视频通话期间调整布局 *
- 4 自定义键: 可定义为 Device Mode 切换键等 *
- 5 音量键: 放大缩小键: 确定键: 导航键:
- 6 静音键
- 7 主页键: 在非通话状态下, 使终端回到待机界面; 通话过程中, 打开通话菜单。*
- 8 返回键
- 9 拨号键
- 10 删除键
- 11 挂机键
- 12 数字 / 字符键

标注 * 的按键功能敬请期待。按键在不同模式下的支持程度不同, 请以实际为准。

固件升级

MeetingBar A20 和 CTP18 需要单独升级。

1. (Teams) 导航到 **更多 > 设置 > 设备设置 > 关于** 获取 IP 地址。
(Zoom) 导航到 **设置 > 系统设置 > 关于** 获取 IP 地址。
2. 在电脑的浏览器地址栏里输入终端 /CTP18 的 IP 地址, 例如: `http(s)://10.82.24.11/`, 按 **Enter** 键。
3. 输入用户名和密码。点击**登录**。(默认用户名为“admin”, 密码为“0000”)。
4. 导航到**设置 > 升级**。
5. 在更新固件的右边, 点击对应白色框导入固件。
6. 点击**升级**。

在 <https://support.yealink.com/>. 获取最新固件。

其他功能与配件, 请参阅帮助中心。

若部署过程中有任何问题, 也可在 <https://ticket.yealink.com/> 提交 ticket, 我们会有相应的工程师进行处理。

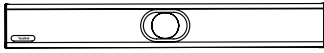
帮助中心 (Teams)

帮助中心 (Zoom)

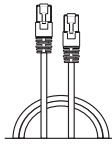


Lieferumfang

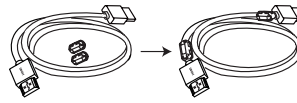
• Standardzubehör



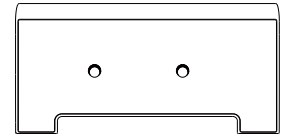
MeetingBar A20



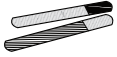
3 m Ethernet-Kabel



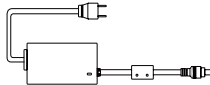
1,8 m HDMI-Kabel x2
(für das Anzeigergerät)



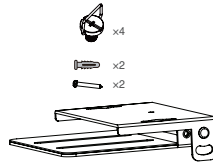
TV-Clip-Halterung
(zur Installation)



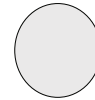
Kabelbinder x5



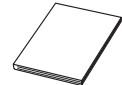
Netzteil



Montagehalterung
und Zubehör



Silikonpad x2



Kurzanleitung

• Optionales Zubehör

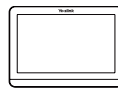


VCR11



AAA-Batterien x2

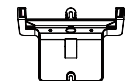
Fernbedienungspaket



CTP18



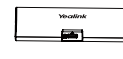
7,5 m Ethernet-Kabel



Montagehalterung
und Zubehör



Schraubendreher



Kabelverschlussbox



3M Klettband

Kabelverschlussbox



PSE



Ethernet-Kabel
(3 m CAT5E FTP-Kabel)



Stromkabel

PoE-Adapter

Touchpanel-Paket
(Standardzubehör für Zoom-Edition)



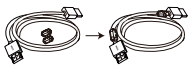
VCH51



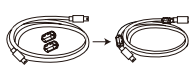
Schnittstelle
Schutzabdeckung



7,5 m
Ethernet-Kabel



0,6 m
HDMI-Kabel

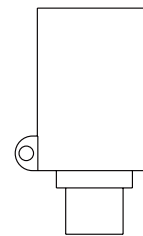


0,6 m
USB-Kabel Typ C

VCH51 Freigabe-Set



WPP20



Typ-C-Adapter

WPP20-Adapter für drahtlose Präsentationen



WPP30

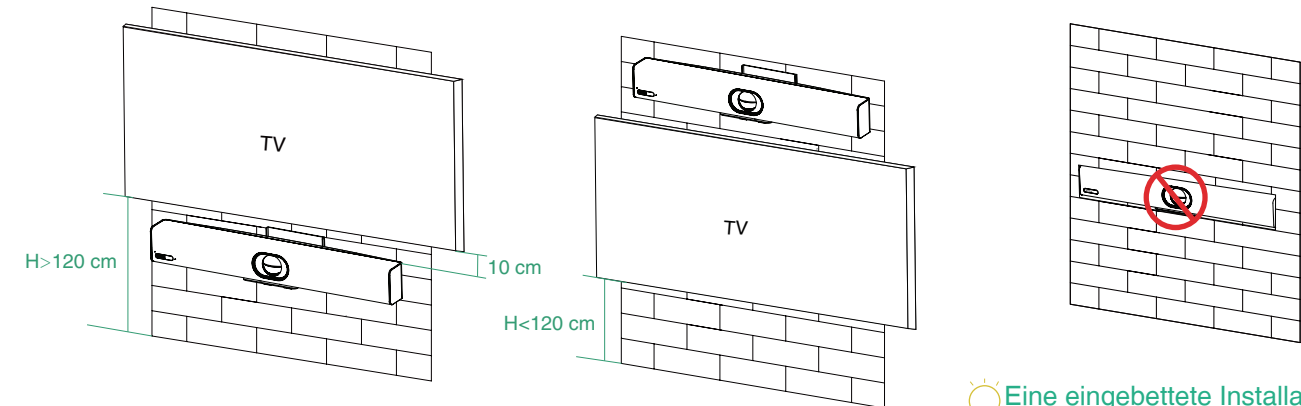
WPP30-Adapter für
drahtlose Präsentationen

Endpunkt-Installation

• Wandmontage

Schritt 1: Position der A20 bestimmen

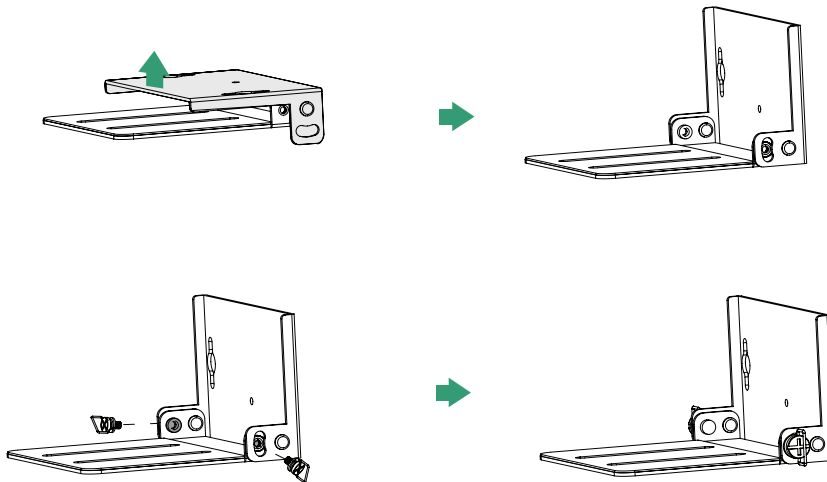
Die Montagehöhe beeinflusst den Kamerablickwinkel.
Es wird eine Höhe von 1,1 m über dem Boden empfohlen.



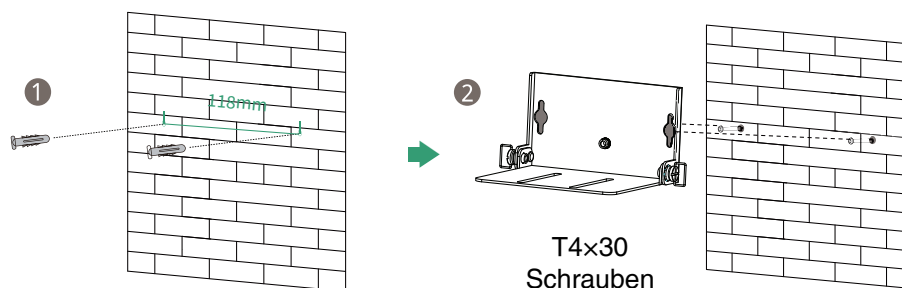
💡 Eine eingebaute Installation des Endpunkts ist untersagt (z. B. in eine Wand oder einen umschlossenen Raum).

Schritt 2: Montagehalterung zusammenbauen

Verwenden Sie die Halterung, um Ihren Endpunkt an eine Wand zu montieren.



Schritt 3: A20 an der Wand montieren



Lochtiefe: 6 mm
Lochdurchmesser: 30 mm

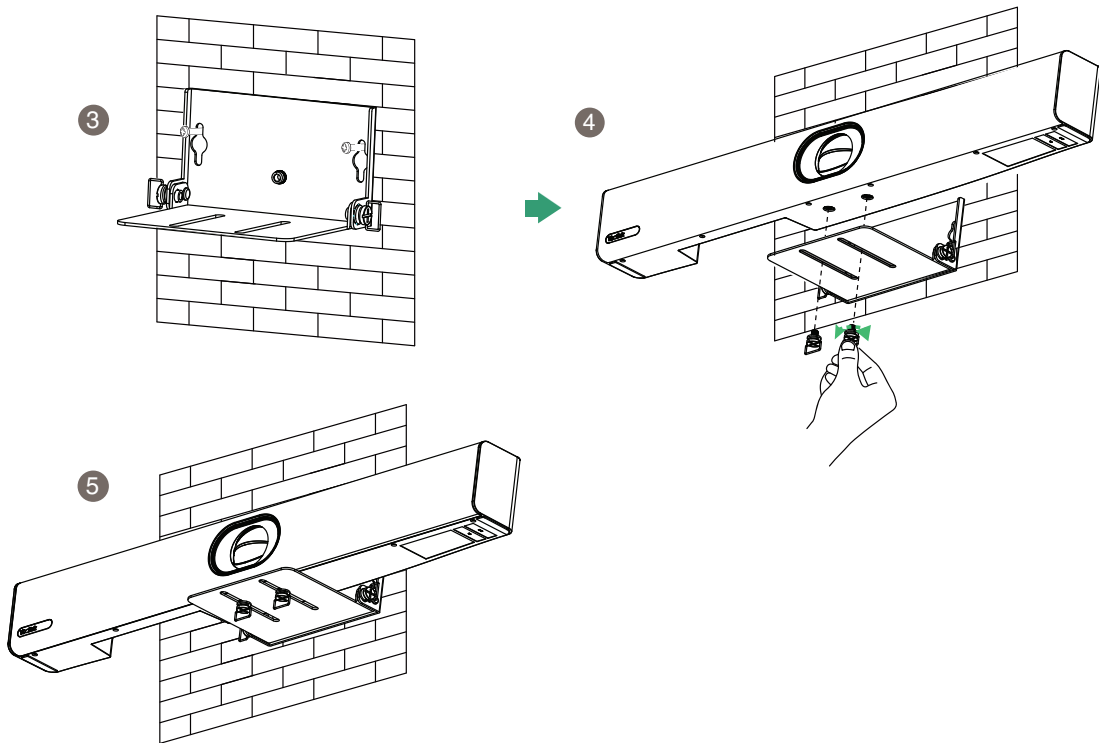
T4x30
Schrauben

Unboxing-
Video(Teams)

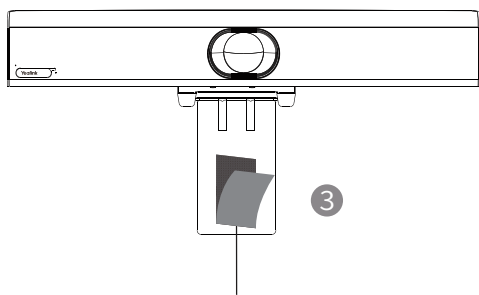
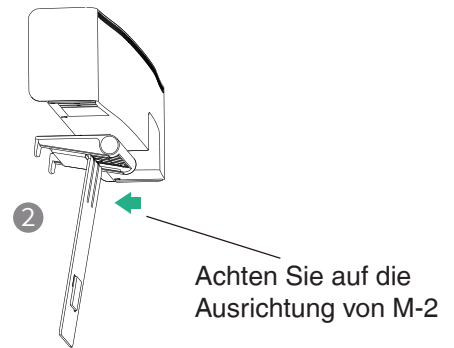
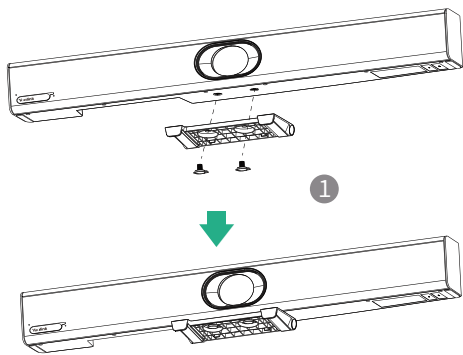


Unboxing-
Video(Zoom)

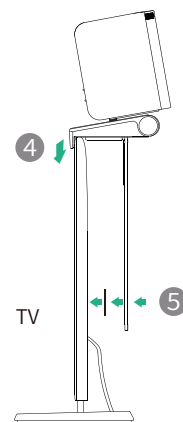




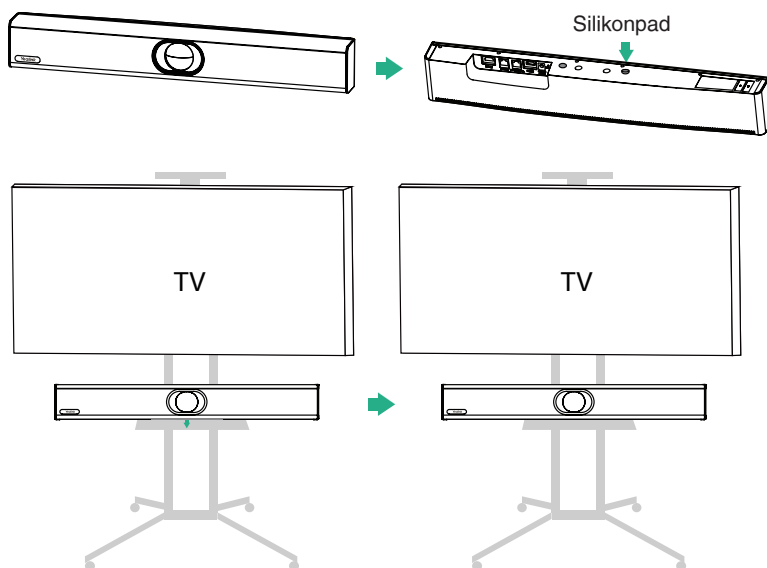
• **Verwendung der TV-Clip-Halterung**



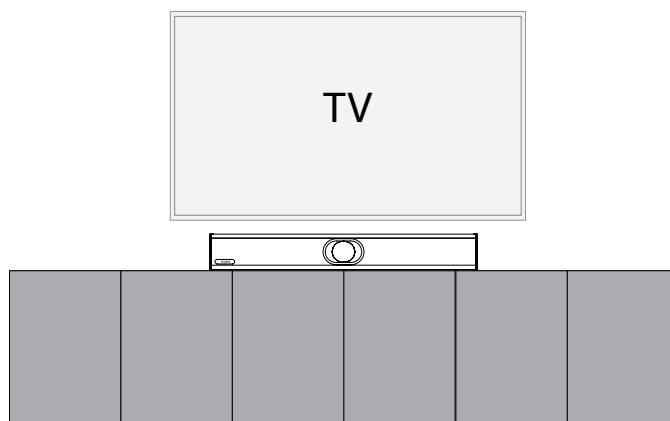
Klettband A wird standardmäßig auf der Innenseite von M-2 angebracht



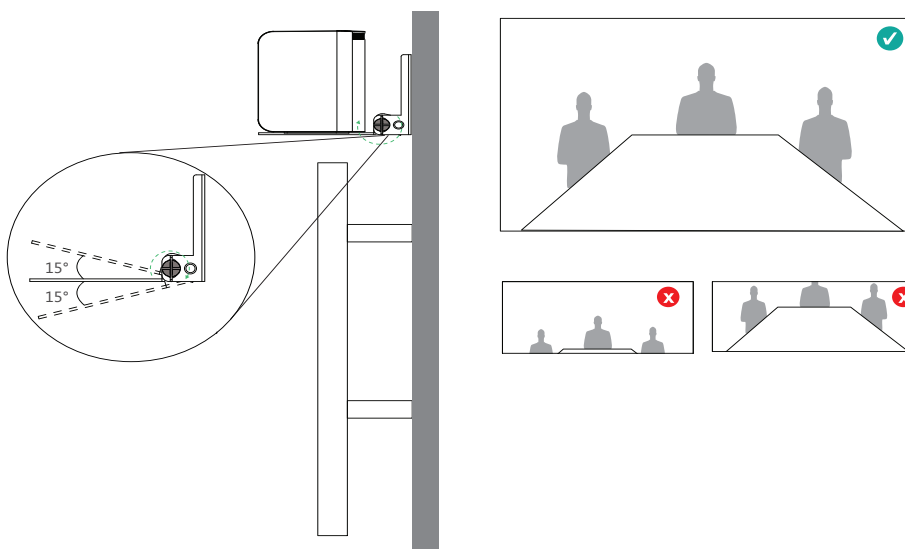
- **Montage auf einer mobilen TV-Ständerplattform**



- **Montage auf einem Tisch/Schrank**

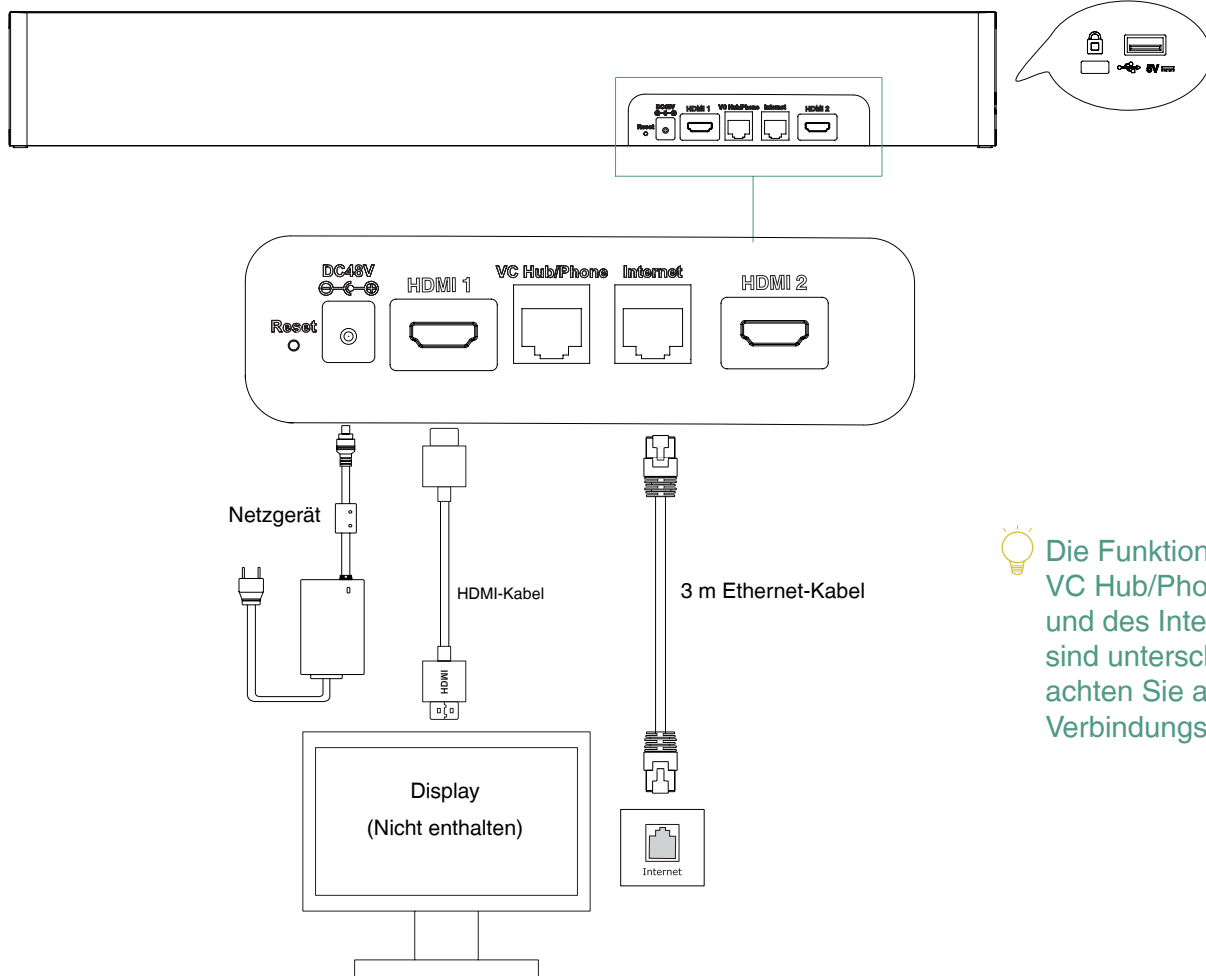


Einstellung der Kameraneigung



Endpunktverbindungen

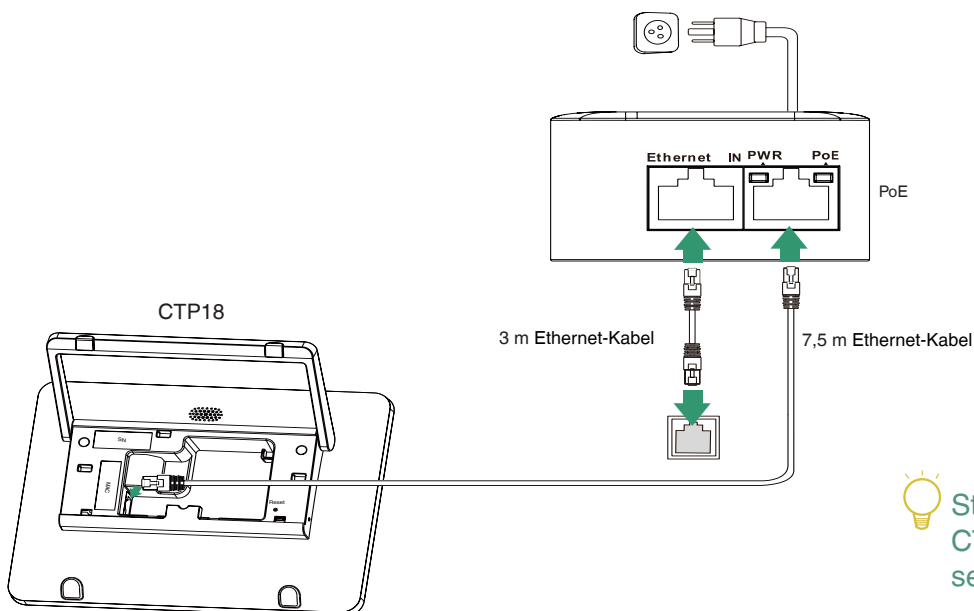
MeetingBar A20 (Endpunkt)



Die Funktionen des VC Hub/Phone-Ports und des Internet-Ports sind unterschiedlich, achten Sie auf die Verbindungsmethode.

Wenn Sie nur ein Display verwenden müssen, schließen Sie es an den HDMI 1-Anschluss an.

Verbinden des CTP18

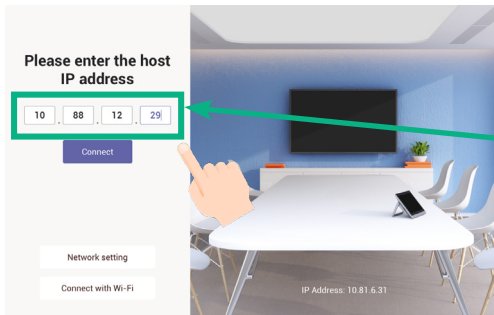


Stellen Sie sicher, dass sich CTP18 und MeetingBar A20 im selben LAN befinden.

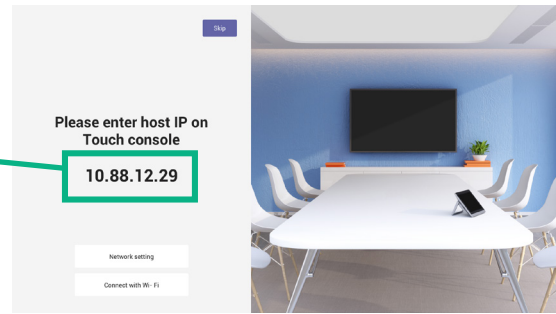
Kopplung mit CTP18 (optional)

💡 Für eine optimale Kopplung empfehlen wir, zuerst den A20-Endpunkt einzuschalten und dann CTP18. Wenn Sie ein Set erworben haben, werden MeetingBar A20 und CTP18 automatisch gekoppelt. Sie können direkt mit Schritt 2 fortfahren.

1. Manuelle Kopplung: Geben Sie auf dem Display des CTP18 die IP-Adresse der MeetingBar A20 ein.



CTP18



MeetingBar A20

2. Initialisieren Sie Sprache, Zeitzone und automatisches Update, und wählen Sie die gewünschte Plattform aus. Falls Sie **Device Mode (Gerätemodus)** auswählen, lesen Sie den Abschnitt **Device Mode (Gerätemodus)**.

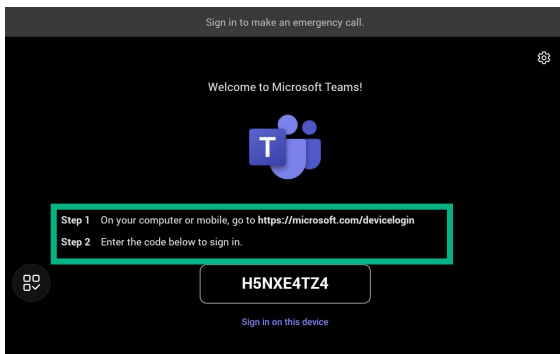
3. Kontoanmeldung (Wenden Sie sich an Ihren Serviceprovider, um ein Konto anzufordern)

Teams:

① Melden Sie sich mit demselben Microsoft Teams-Konto sowohl am CTP18 als auch bei der MeetingBar A20 an.

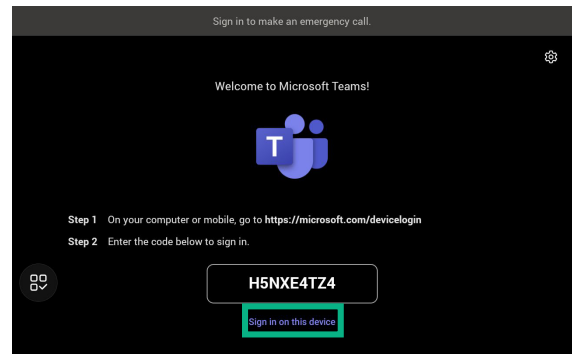
Methode 1: Anmeldung über die Website

Suchen Sie nach einem vernetzten Computer, und befolgen Sie die Eingabeaufforderung von CTP18 und MeetingBar A20.



Methode 2: Anmeldung über das Gerät

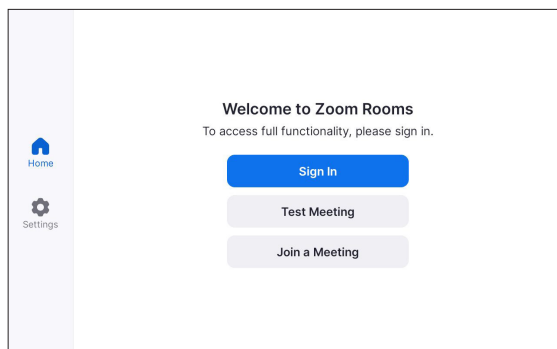
💡 Verwenden Sie die Fernbedienung zur Steuerung, wenn Ihr Display eine Berührungsteuerung nicht unterstützt.



② Wählen Sie den gewünschten Endpunkt auf dem CTP18 aus.

③ Geben Sie den auf dem Endpunkt angezeigten Kopplungs-Code auf dem CTP18 ein, und schließen Sie die Kopplung ab.

Zoom: Befolgen Sie die Eingabeaufforderungen auf dem CTP18, um sich beim Konto anzumelden.



Gerätemodus

- Führen Sie einen der folgenden Schritte aus, um **Device Mode (Gerätemodus)** auszuwählen:
 - Wählen Sie bei der Plattformauswahl während der Initialisierung beim Einschalten die Option **Device Mode (Gerätemodus)** aus.
 - Nach der Anmeldung wechseln Sie die Plattform:
 - Teams: Gehen Sie zu **More (Mehr) > Settings (Einstellungen) > Device Settings (Geräteeinstellungen) > UC Provider (UC-Provider)**, geben Sie das Admin-Passwort (0000) ein und wählen Sie **Device Mode (Gerätemodus)** aus.
 - Zoom: Gehen Sie zu **Settings (Einstellungen) > General (Allgemein) > System Settings (Systemeinstellungen) > UC Provider (UC-Provider)**, geben Sie das Admin-Passwort (0000) ein und wählen Sie **Device Mode (Gerätemodus)** aus.
- Führen Sie die Schritte 1 und 2 unter **Wireless Device-USB Mode (Kabelloser Geräte-USB-Modus)** oder **Wired Device-USB Mode (Kabelgebundener Geräte-USB-Modus)** aus, um den **Device Mode (Gerätemodus)** zu aktivieren.

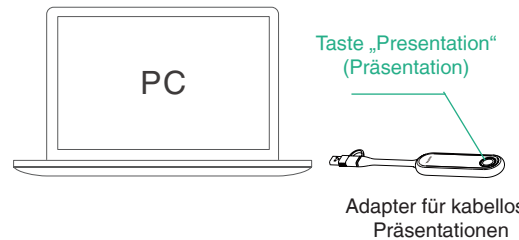


Kabellose Inhaltsfreigabe/Kabelloser Geräte-USB-Modus

💡 WPP20/WPP30 kann nicht verwendet werden, wenn der Endpunkt ein kabelloses Netzwerk verwendet.

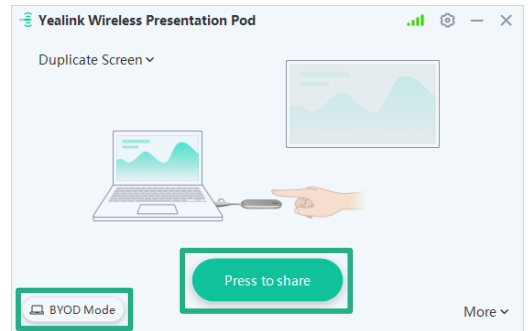
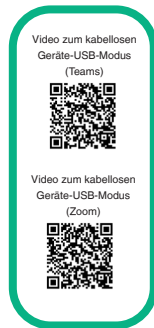
Kabellose Inhaltsfreigabe

- Verbinden Sie WPP20/ WPP30 mit dem USB-A-Anschluss der MeetingBar A20. Warten Sie 3 Sekunden, bis MeetingBar A20 Ihnen die erfolgreiche Kopplung des Adapters für drahtlose Präsentationen anzeigt: „Wireless presentation pod pairing successfully“.
- Verbinden Sie WPP20/WPP30 mit dem PC, und drücken Sie die Taste **Presentation (Präsentation)**, um den Bildschirm zu teilen.



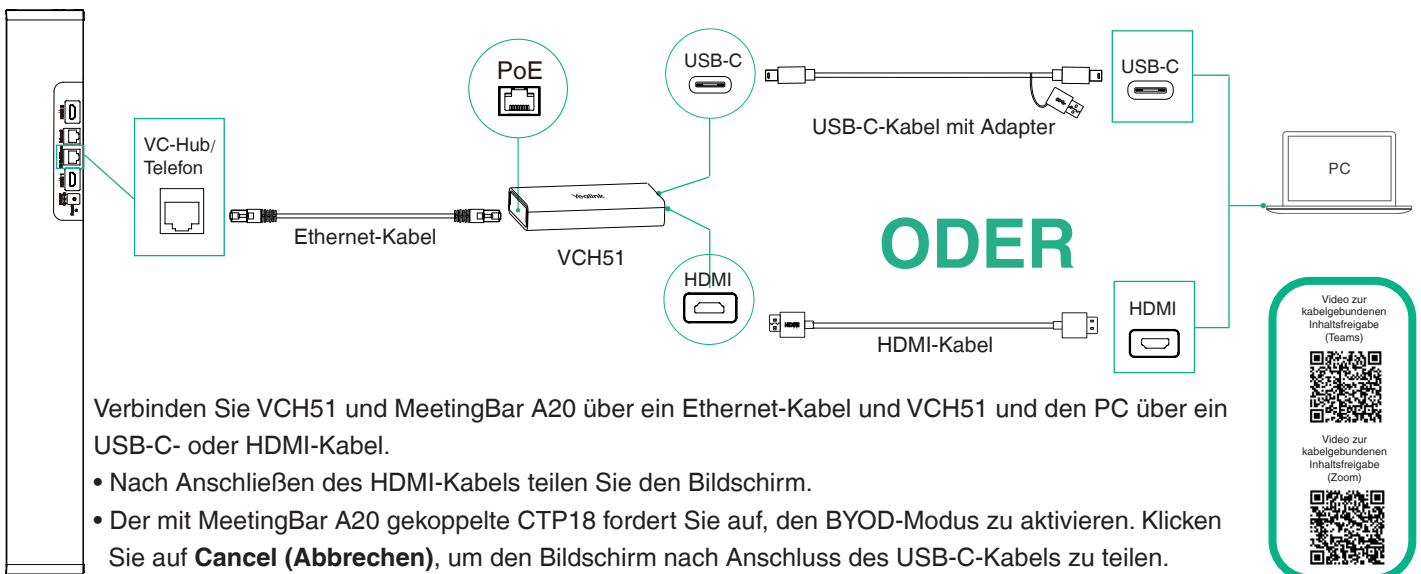
Kabelloser Geräte-USB-Modus

- Verbinden Sie WPP30 mit dem USB-A-Anschluss von MeetingBar A20. Warten Sie 3 Sekunden, bis MeetingBar A20 Ihnen die erfolgreiche Kopplung des Adapters für drahtlose Präsentationen anzeigt: „Wireless presentation pod pairing successfully“.
- Verbinden Sie den WPP20/WPP30 mit dem PC.
- Klicken Sie in der Software des Yealink-Adapters für drahtlose Präsentationen auf **BYOD Mode > Press to Share**.



Kabelgebundene Inhaltsfreigabe/Kabelgebundener Geräte-USB-Modus

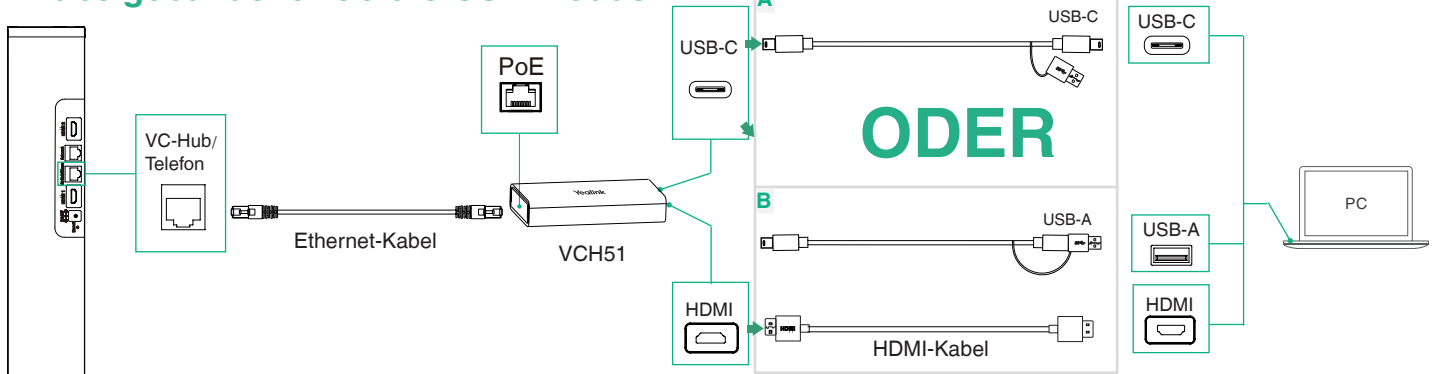
Kabelgebundene Inhaltsfreigabe



Verbinden Sie VCH51 und MeetingBar A20 über ein Ethernet-Kabel und VCH51 und den PC über ein USB-C- oder HDMI-Kabel.

- Nach Anschließen des HDMI-Kabels teilen Sie den Bildschirm.
- Der mit MeetingBar A20 gekoppelte CTP18 fordert Sie auf, den BYOD-Modus zu aktivieren. Klicken Sie auf **Cancel (Abbrechen)**, um den Bildschirm nach Anschluss des USB-C-Kabels zu teilen.

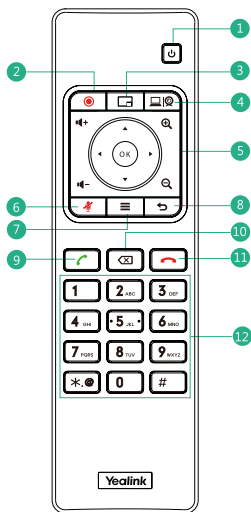
Kabelgebundener Geräte-USB-Modus



1. Verbinden Sie VCH51 und MeetingBar A20 über ein Ethernet-Kabel.
2. Führen Sie einen der folgenden Schritte aus, um den PC mit VCH51 zu verbinden:
 - A Verbinden Sie VCH51 und den USB-C-Anschluss von MeetingBar A20 über ein USB-C-Kabel.
 - B Verbinden Sie VCH51 und den USB-A-Anschluss eines Computers über ein USB-C-Kabel (mit USB-A-Adapter) und VCH51 und den PC über ein HDMI-Kabel.
3. Geräte-USB-Modus aktivieren:
 - Der mit MeetingBar A20 gekoppelte CTP18 fordert Sie auf, den BYOD-Modus zu aktivieren. Klicken Sie auf **OK**, um den Device-USB Mode (Geräte-USB-Modus) zu aktivieren.
 - Ist der CTP18 nicht zur Hand, verwenden Sie die Fernbedienung und navigieren Sie zu **More (Mehr) > Settings (Einstellungen) > Device Settings (Geräteeinstellungen) > Advanced Feature (Erweiterte Funktion) > Device-USB Mode (Geräte-USB-Modus)**.



Teams-Fernbedienung (Option)



- 1 Einschalttaste*
- 2 Videoaufzeichnungstaste*
- 3 Layouttaste: Zur Anpassung des Layouts während des Meetings*
- 4 Benutzerdefinierte Taste: In den Gerätemodus wechseln*
- 5 Lautstärketaste: Vergrößern/Verkleinern: OK-Taste: Navigationstaste:
- 6 Stummschalttaste
- 7 Start-Taste: Zurück zum Startbildschirm, wenn kein Anruf erfolgt. Öffnen der Menüleiste während des Anrufs.*
- 8 Zurück-Taste
- 9 Wähltaste
- 10 Löschtaste
- 11 Auflegen-Taste
- 12 Zeichentasten

* Demnächst
Die Tasten sind in den verschiedenen Modi unterschiedlich belegt. Bitte beachten Sie die tatsächlichen Gegebenheiten.

Firmware aktualisieren

Sie müssen die Firmware von MeetingBar A20 und CTP18 separat aktualisieren.

1. (Teams) Gehen Sie zu **More (Mehr) > Settings (Einstellungen) > Device Settings (Geräteeinstellungen) > About (Andere)**, um nach der IP-Adresse zu suchen.
(Zoom) Gehen Sie zu **Settings (Einstellungen) > System Setting (Systemeinstellungen) > About (Andere)**, um nach der IP-Adresse zu suchen.
2. Öffnen Sie einen Webbrowser, und geben Sie die Geräte-IP-Adresse in die Adressleiste ein. Beispiel: [http\(s\)://10.82.24.11/](http(s)://10.82.24.11/), und betätigen Sie **Enter (Eingabetaste)**.
3. Geben Sie den Admin-Benutzernamen und das Passwort ein, und klicken Sie auf **Login (Anmelden)**. (Standardmäßig ist der Benutzername „admin“ und das Passwort „0000“.)
4. Gehen Sie zu **Settings (Einstellungen) > Upgrade (Aktualisieren)**.
5. Klicken Sie rechts neben „Upgrade Firmware“ (Firmware aktualisieren) auf **Browser (Browser)**. Um die gewünschte Firmware zu laden.
6. Klicken Sie auf **Upgrade (Aktualisieren)**.

Bitte laden Sie die aktuellste Firmware hier herunter: <https://support.yealink.com/>.

Weitere Funktionen und Zubehör finden Sie im Help Center.

Sollten während der Bereitstellung Probleme auftreten, können Sie unter <https://ticket.yealink.com/> ein Ticket senden, und unsere Techniker werden sich darum kümmern.

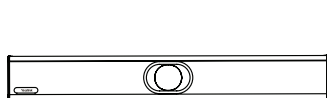
Help Center (Teams)

Help Center (Zoom)

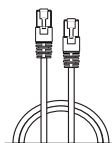


Contenu du pack

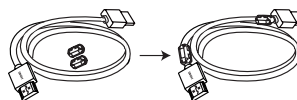
• Accessoires standard



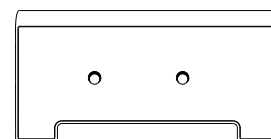
MeetingBar A20



Câble Ethernet de 3 m



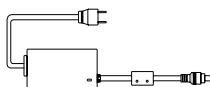
Câble HDMI de 1,8 m x 2
(pour l'écran)



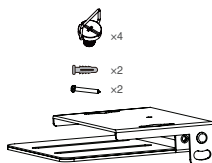
Support de clip TV
(pour installation)



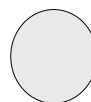
Serre-câbles x 5



Adaptateur secteur



Support de montage
et accessoires



Support en
silicone x2



Guide de
démarrage rapide

• Accessoires en option

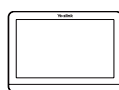


VCR11



Pile AAA x 2

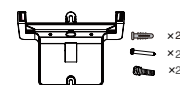
Pack de contrôle à distance



CTP18



Câble Ethernet de 7,5 m



Support de fixation
et accessoires



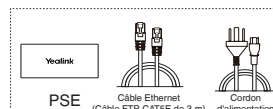
Tournevis



Boîtier de verrouillage
des câbles



Velcro 3M



Adaptateur PoE

Boîtier de verrouillage des câbles

Pack écran tactile
(Accessoire standard sur l'édition Zoom)



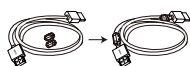
VCH51



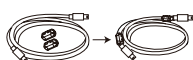
Interface
Couvercle de protection



7,5 m
Câble Ethernet



0,6 m
Câble HDMI

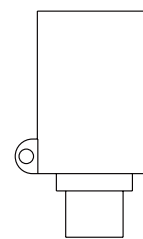


0,6 m
Câble USB de type C

Kit de partage VCH51



WPP20



Adaptateur de type C

Pod de présentation sans fil - WPP20



WPP30

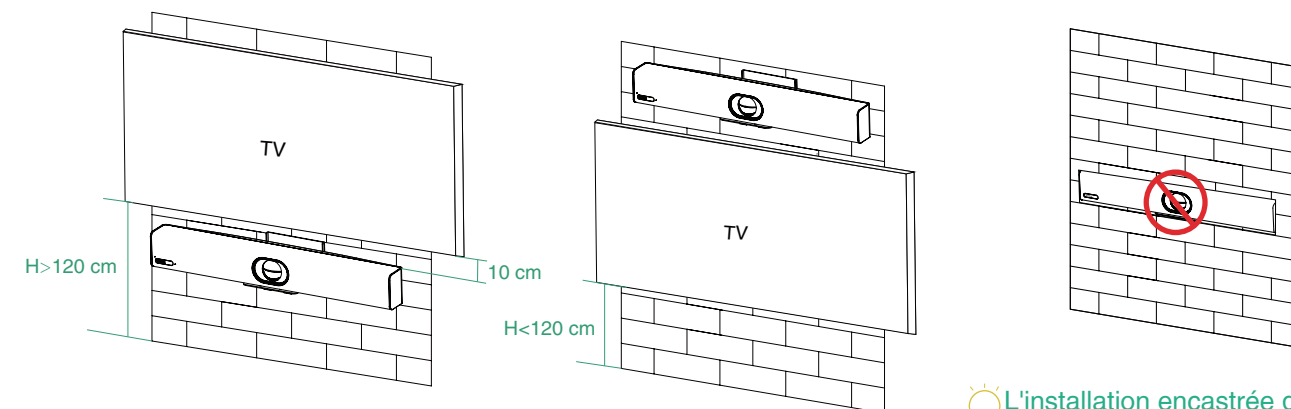
Pod de présentation sans fil - WPP30

Installation du point de terminaison

• Montage mural

Étape 1 : Déterminer la position A20

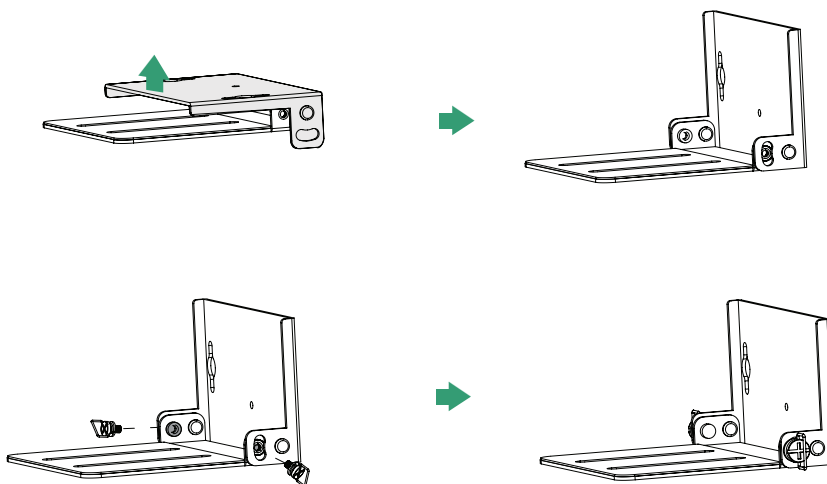
La hauteur de montage modifie la vue de la caméra.
La hauteur recommandée est de 1,1 m au-dessus du sol.



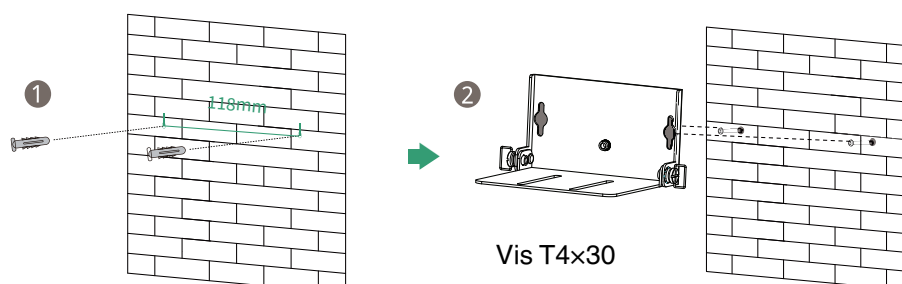
💡 L'installation encastrée dans un point d'extrémité est interdite (par exemple : à l'intérieur d'un mur, dans un espace clos).

Étape 2 : Assembler le support de montage

Utilisez le support pour fixer votre point de terminaison sur un mur.

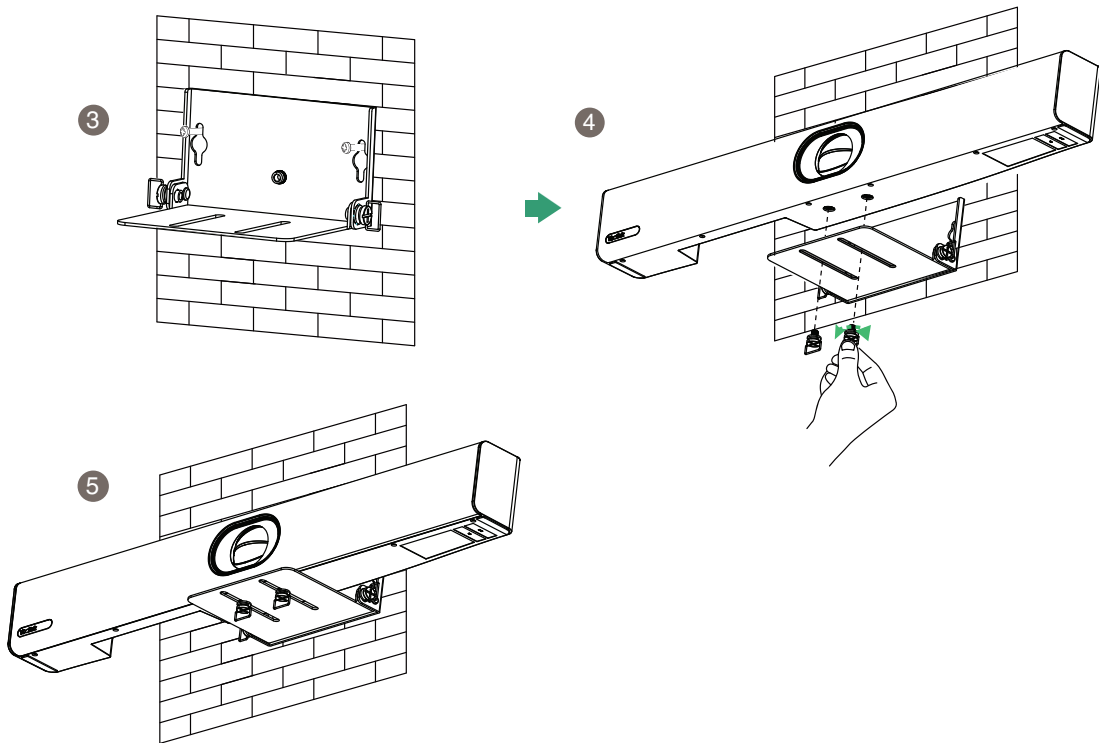


Étape 3 : Fixer l'A20 sur le mur

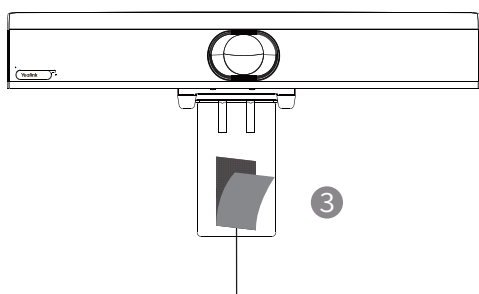
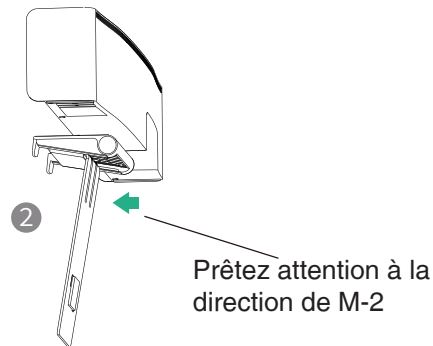
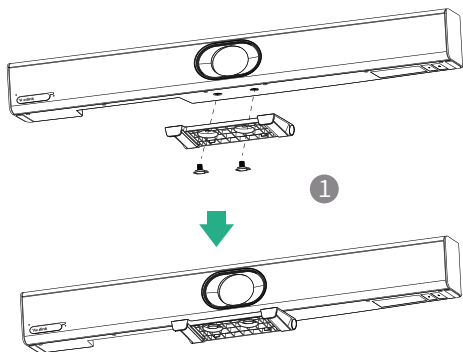


Profondeur du trou : 6 mm

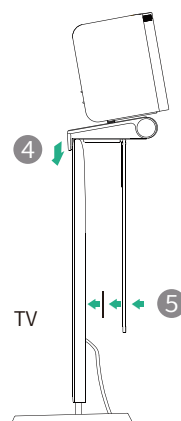
Diamètre du trou : 30 mm



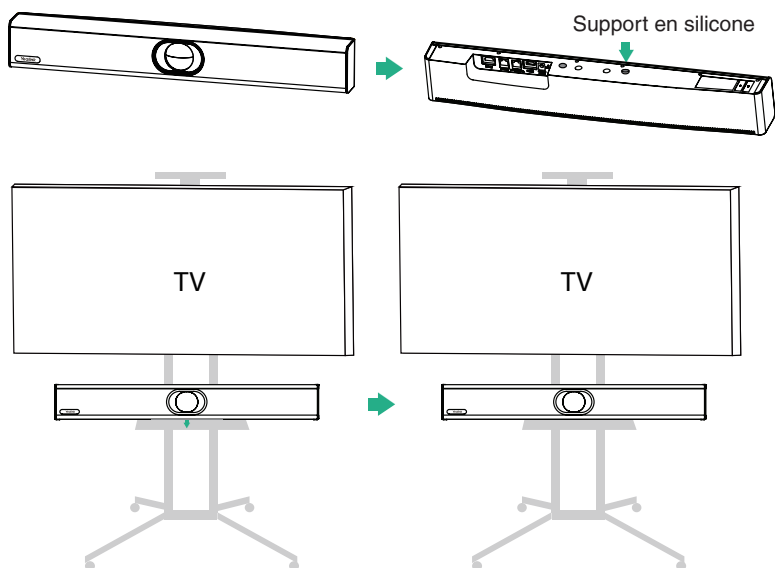
• **Utilisation du support de clip TV**



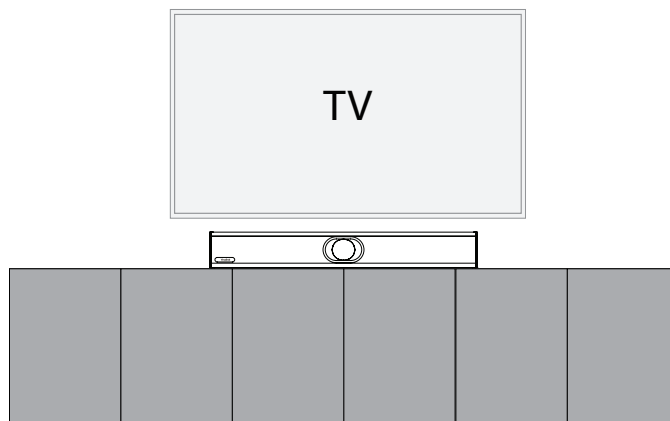
Le Velcro A est affiché par défaut à l'intérieur de M-2



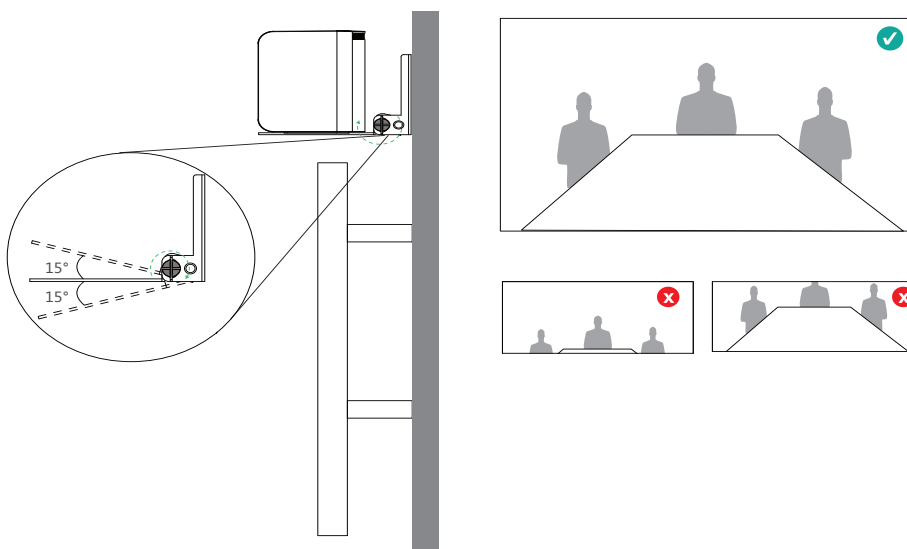
- **Installation sur une plate-forme de support TV**



- **Installation sur un bureau**

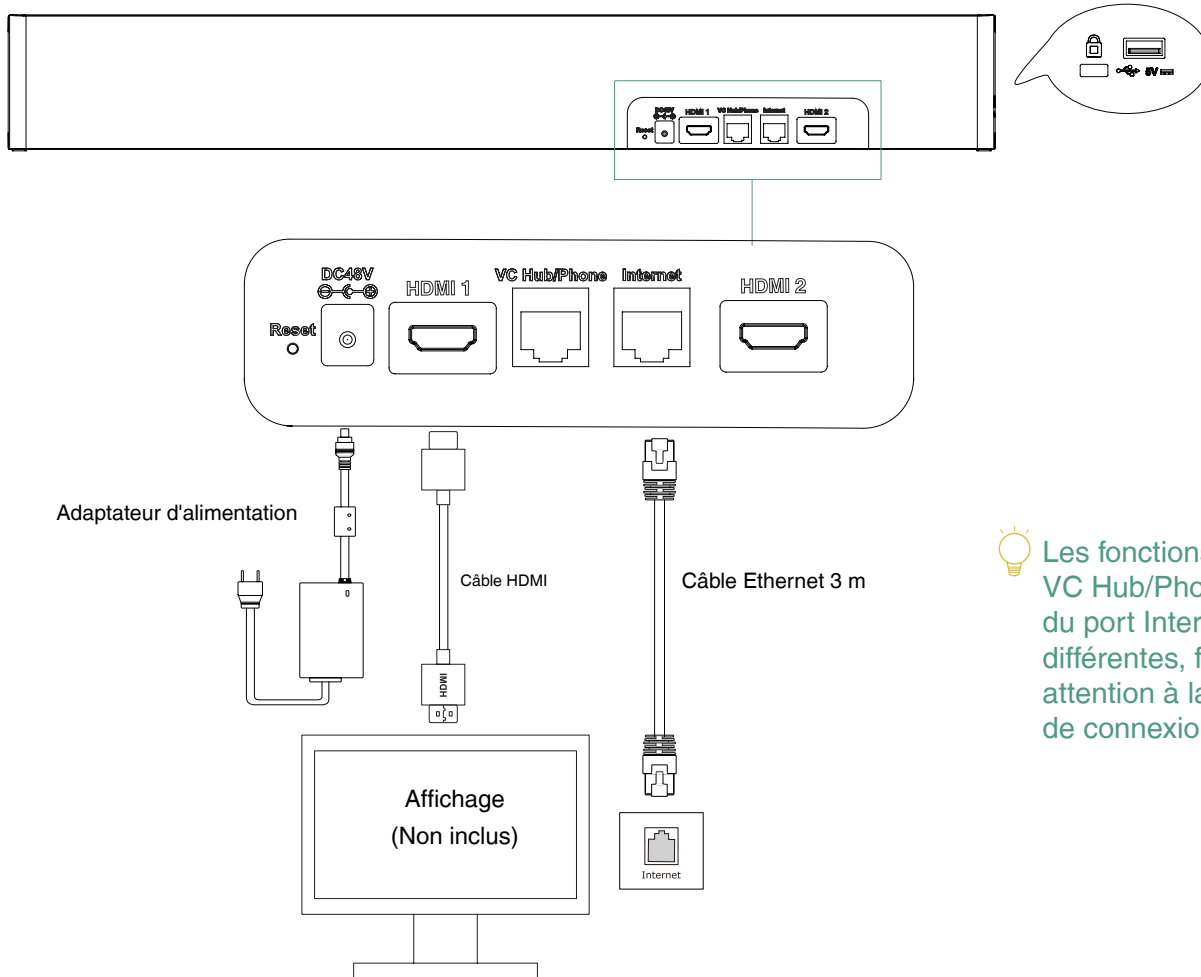


Réglage de l'inclinaison de la caméra



Connexions de point de terminaison

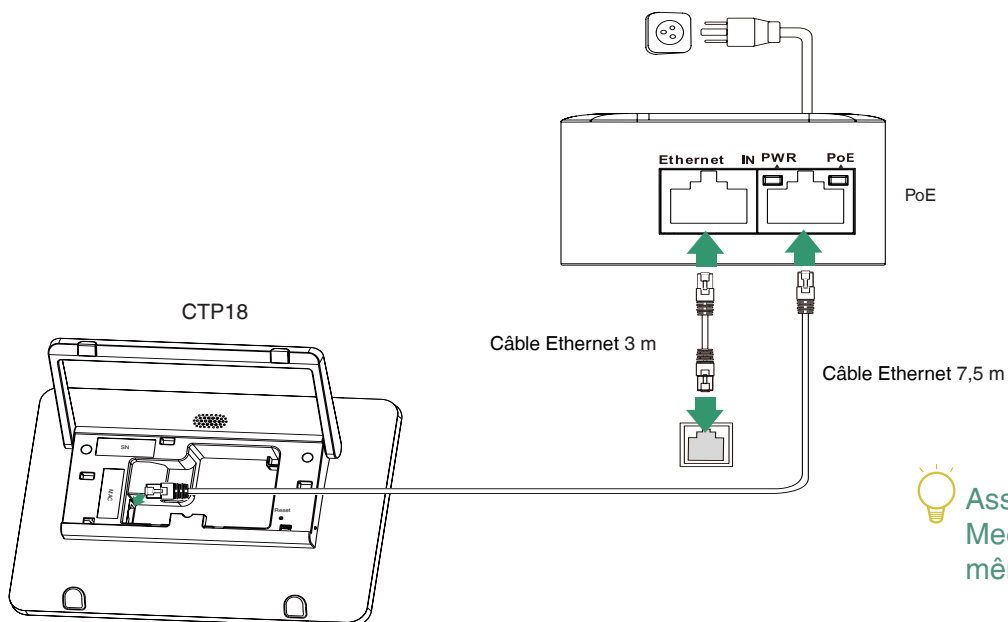
MeetingBar A20 (Extrémité)



💡 Les fonctions du port VC Hub/Phone et du port Internet sont différentes, faites attention à la méthode de connexion.

💡 vSi vous n'utilisez qu'un seul écran, veuillez vous connecter au port HDMI 1.

Connexion CTP18

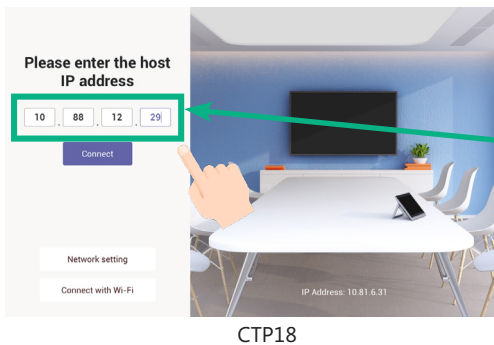


💡 Assurez-vous que CTP18 et le MeetingBar A20 sont dans le même LAN.

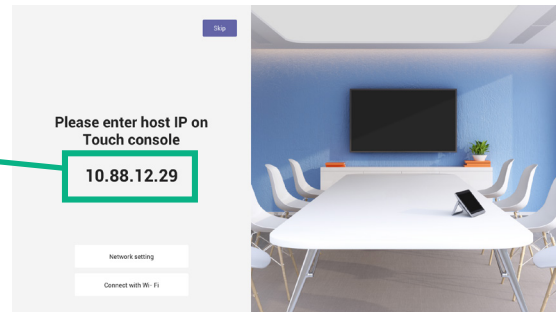
Appariement avec le CTP18 (en option)

💡 Pour une meilleure expérience d'appariement, nous vous recommandons de commencer par le point de terminaison de l'A20, puis le CTP18. Si vous avez acheté un kit de combinaison, alors le MeetingBar A20 et le CTP18 seront automatiquement appariés. Vous pouvez passer directement à l'étape 2.

1. Appariement manuel : Sur le CTP18, saisissez l'adresse IP du MeetingBar A20 affiché.



CTP18



MeetingBar A20

2. Initialisez la langue, le fuseau horaire et la mise à jour automatique, puis sélectionnez la plate-forme souhaitée. Si vous sélectionnez le **Device Mode (mode Appareil)**, alors reportez-vous à la section **Device Mode (Mode Appareil)**.

3. Connexion au compte (contactez le fournisseur de services correspondant pour obtenir un compte) Teams :

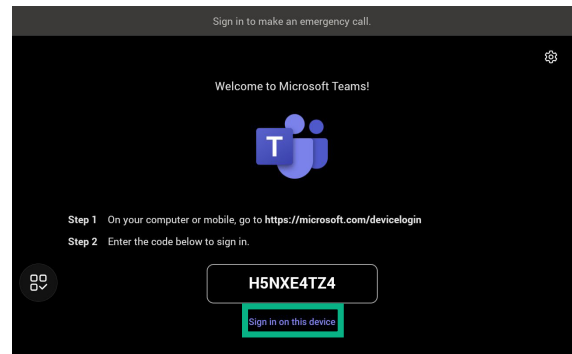
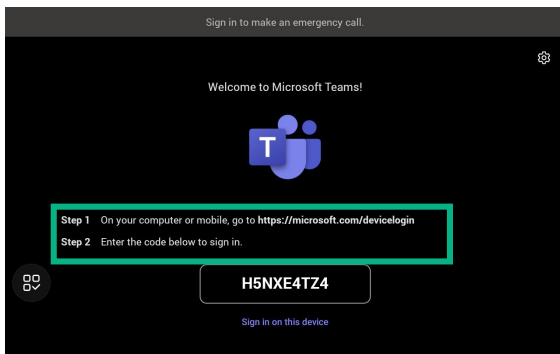
① Connectez-vous au même compte Microsoft Teams sur le CTP18 et MeetingBar A20.

Méthode 1 : Connectez-vous au site web

Trouvez un ordinateur en réseau et faites-le fonctionner en suivant les invites de l'interface du CTP18 et de MeetingBar A20.

Méthode 2 : Connectez-vous à l'appareil

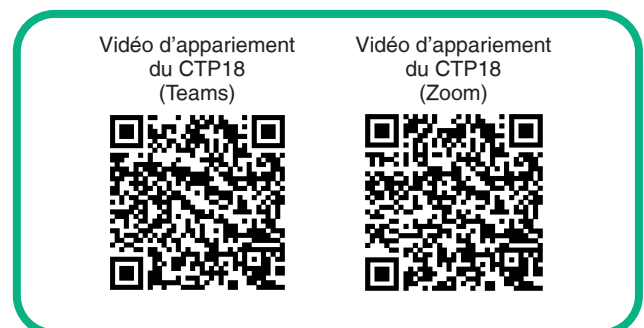
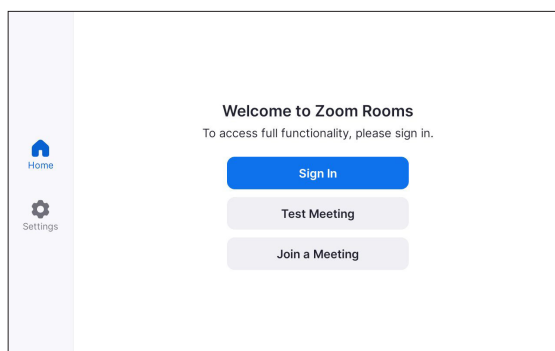
💡 Utilisez la télécommande pour le faire fonctionner si votre écran ne prend pas en charge le tactile.



② Sélectionnez le point de terminaison souhaité sur le CTP18.

③ Entrez le code d'appariement affiché sur le point de terminaison du CTP18 et lancez l'appariement.

Zoom : Suivez les invites à l'écran du CTP18 pour vous connecter à votre compte.



Mode appareil

- Effectuez l'une des opérations suivantes pour sélectionner le **Device Mode (mode Appareil)** :
 - Lors de la sélection d'une plate-forme pendant l'initialisation à la mise sous tension, sélectionnez le **mode Appareil**.
 - Changez de plate-forme après vous être connecté à :
 - Teams : Accédez à **More > Settings > Device Settings > UC Provider (Plus > Paramètres > Paramètres de l'appareil > Fournisseur de communications unifiées)**, entrez le mot de passe administrateur (0000) et sélectionnez le **Device Mode (mode Appareil)**.
 - Zoom : Accédez à **Settings > General > System Settings > UC Provider (Plus > Paramètres > Général > Paramètres système > Fournisseur de communications unifiées)**, entrez le mot de passe administrateur (0000) et sélectionnez le **Device Mode (Mode Appareil)**.
- Reportez-vous aux étapes 1 et 2 du **Wireless Device-USB Mode (mode Appareil sans fil)** ou du **Wired Device-USB Mode (mode Appareil filaire-USB)** pour activer le **Device Mode (mode Appareil)**.

Vidéo du mode Appareil

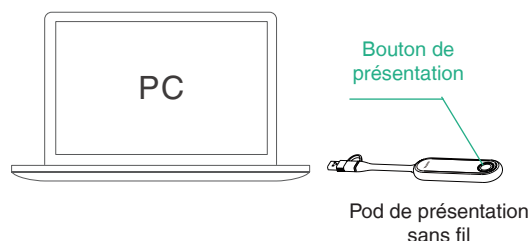


Partage de contenu sans fil/Mode Appareil filaire-USB

💡 WPP20/WPP30 ne peut pas être utilisé lorsque le point de terminaison utilise un réseau sans fil.

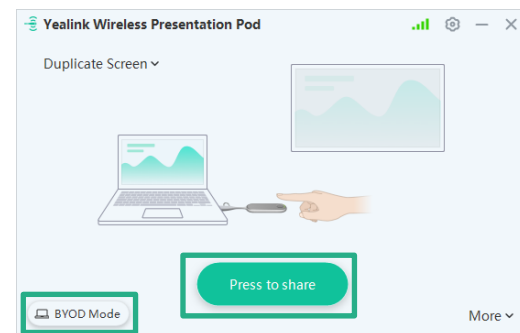
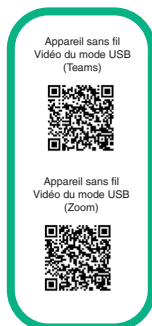
Partage de contenu sans fil

- Connectez le WPP20 / WPP30 au port USB-A du MeetingBar A20. Au bout de 3 secondes, le MeetingBar A20 affiche le message « Appariement du pod de présentation sans fil réussi ».
- Connectez le WPP20/WPP30 au PC et appuyez sur le bouton **Présentation (Présentation)** pour partager l'écran.



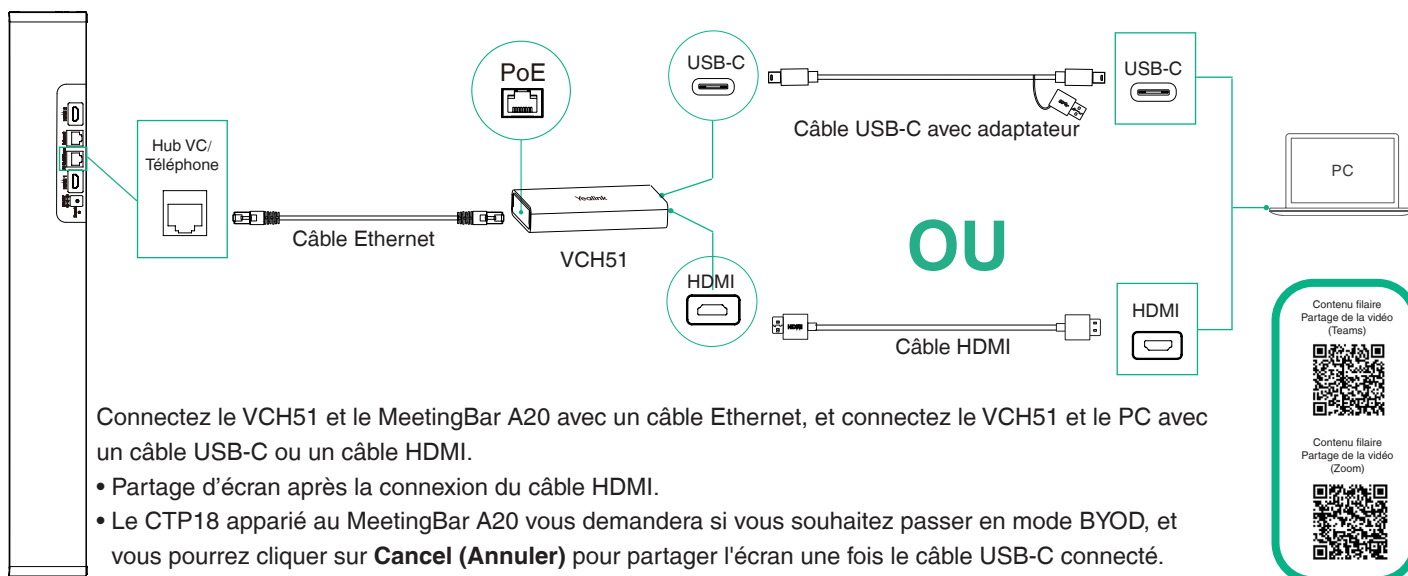
Mode Appareil sans fil-USB

- Connectez le WPP30 au port USB-A du MeetingBar A20. Au bout de 3 secondes, le MeetingBar A20 affiche le message « Appariement du pod de présentation sans fil réussi ».
- Connectez le WPP20/WPP30 au PC.
- Sur le logiciel Pod de présentation sans fil Yealink, cliquez sur le **BYOD Mode > Press to Share**.

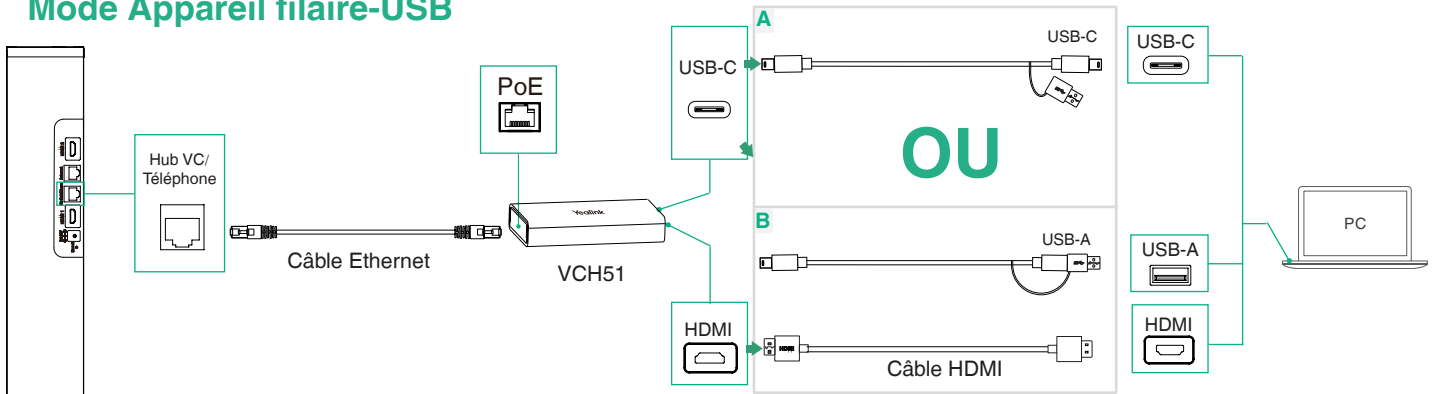


Partage de contenu filaire/Mode Appareil filaire-USB

Partage de contenu filaire



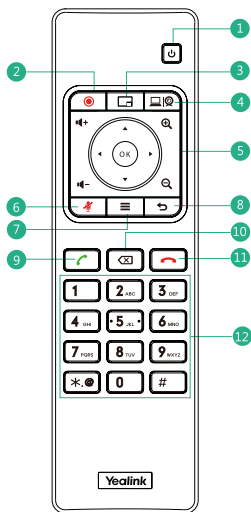
Mode Appareil filaire-USB



1. Connectez le VCH51 et le MeetingBar A20 avec un câble Ethernet.
2. Effectuez l'une des opérations suivantes pour connecter le PC et le VCH51 :
 - A Connectez le VCH51 et le port USB-C du MeetingBar A20 avec un câble USB-C.
 - B Utilisez un câble USB-C (avec adaptateur USB-A) pour connecter le VCH51 et le port USB-A de l'ordinateur, et utilisez un câble HDMI pour connecter le VCH51 et le PC.
3. Activez le mode Appareil-USB :
 - Le CTP18 associé au MeetingBar A20 vous demandera si vous souhaitez passer en mode BYOD. Cliquez sur **OK** pour activer le mode Appareil-USB.
 - Si vous n'avez pas de CTP18, utilisez la télécommande et allez à **More > Settings > Device Settings > Advanced Feature > Device-USB Mode (Plus > Paramètres > Paramètres de l'appareil > Fonctionnalité avancée > Mode appareil-USB)**.



Télécommande Teams (en option)



- 1 Touche d'alimentation*
- 2 Touche de vidéo d'enregistrement*
- 3 Touche de présentation : Ajustez la présentation pendant la réunion*
- 4 Touche personnalisée : Passez en mode Appareil*
- 5 Touche de volume : Zoomer/Dézoomer : Touche OK :
- 6 Touche muet
- 7 Touche Accueil : Retournez à l'écran d'accueil en cas de non-appel. Ouvrez la barre de menu pendant l'appel.*
- 8 Touche Retour
- 9 Touche Composition
- 10 Touche Suppression
- 11 Touche Raccrocher
- 12 Touches de caractères

* Prochainement
Les touches des différents modes sont différentes, veuillez vous référer aux circonstances réelles.

Mettre à niveau le micrologiciel

Vous devez mettre à niveau séparément le micrologiciel de la MeetingBar A20 et celui du CTP18.

1. (Teams) Accédez à **More > Settings > Device Settings > About (Plus > Paramètres > Paramètres de l'appareil > À propos)** pour obtenir l'adresse IP.
(Zoom) Accédez à **Settings > System Setting > About (Paramètres > Paramètres du système > À propos)** pour obtenir l'adresse IP.
 2. Ouvrez un navigateur Web et entrez l'adresse IP de l'appareil dans la barre d'adresse. Pour exemple, [http\(s\)://10.82.24.11/](http(s)://10.82.24.11/) et appuyez sur **Enter (Entrée)**.
 3. Entrez le nom d'utilisateur et le mot de passe de l'administrateur, puis cliquez sur **Login (Se connecter)**. (Le nom d'utilisateur par défaut est « admin » et le mot de passe est « 0000 »).
 4. Accédez à **Settings > Upgrade (Paramètres > Mettre à niveau)**.
 5. À droite de l'option Mettre à niveau le micrologiciel, cliquez sur **Browser (Navigateur)** pour télécharger le micrologiciel souhaité.
 6. Cliquez sur **Upgrade (Mettre à niveau)**.
- Vous pouvez obtenir la dernière version du micrologiciel sur <https://support.yealink.com/>.

Pour les autres fonctions et accessoires, veuillez vous reporter au centre d'aide.

En cas de problème pendant le déploiement, vous pouvez soumettre un ticket à l'adresse <https://ticket.yealink.com/>, et les ingénieurs correspondants s'en occuperont.

Centre d'aide (Teams) Centre d'aide (Zoom)

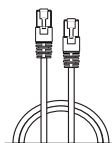


Contenido del paquete

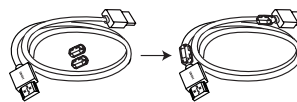
• Accesorios estándar



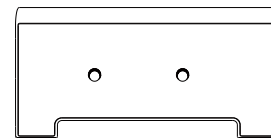
MeetingBar A20



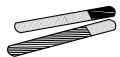
Cable Ethernet 3 m



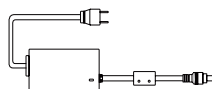
2 cables HDMI 1,8 m
(para el dispositivo de pantalla)



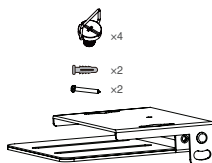
Soporte para montaje TV
(para instalación)



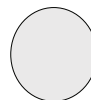
5 bridas



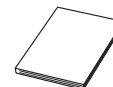
Adaptador de corriente



Soporte de montaje
y accesorios



2 bases de silicona



Guía de inicio rápido

• Accesorios opcionales

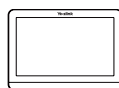


VCR11



2 pilas AAA

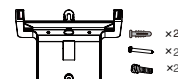
Paquete de mando a distancia



CTP18



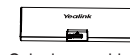
Cable Ethernet 7,5 m



Soporte de montaje
y accesorios



Destornillador



Caja de seguridad
con cable



Velcro 3M

Caja de seguridad con cable



PSE



Cable Ethernet
(cable FTP CAT5E de 3 m)



Cable de
alimentación

Adaptador PoE

Paquete de panel táctil
(Accesorio estándar en edición Zoom)



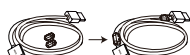
VCH51



Interfaz
Cubierta protectora



7,5 m
Cable Ethernet



0,6 m
Cable HDMI

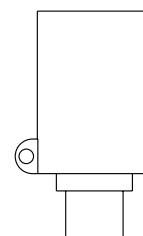


0,6 m
Cable USB de tipo C

Kit de uso compartido VCH51



WPP20



Adaptador de tipo C

Wireless Presentation Pod-WPP20



WPP30

Wireless Presentation Pod-WPP30

Instalación del dispositivo final

• Montaje en pared

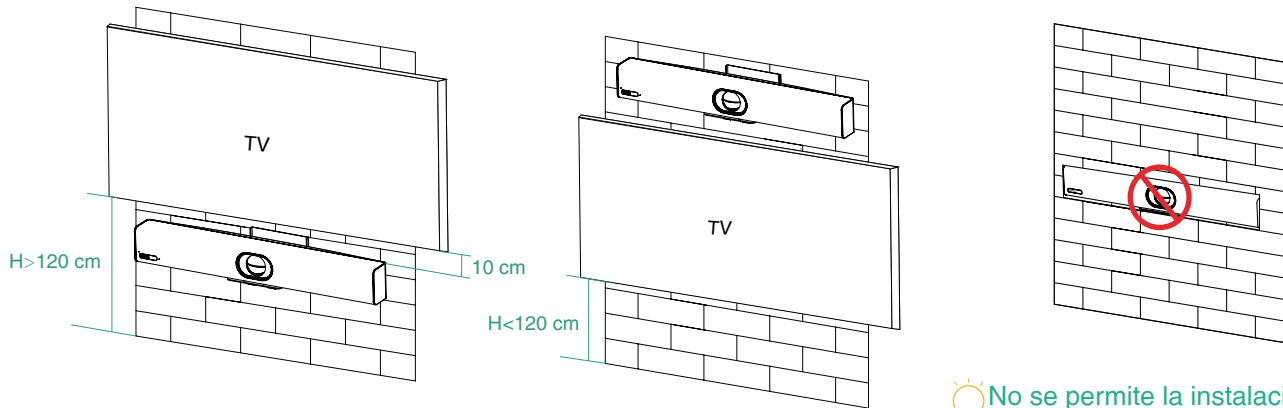
Paso 1: Determinar la posición de A20

La altura de montaje afecta a la visión de la cámara. Se recomienda hacer la instalación a 1,1 m por encima del suelo.

Vídeo de apertura de caja(Teams)



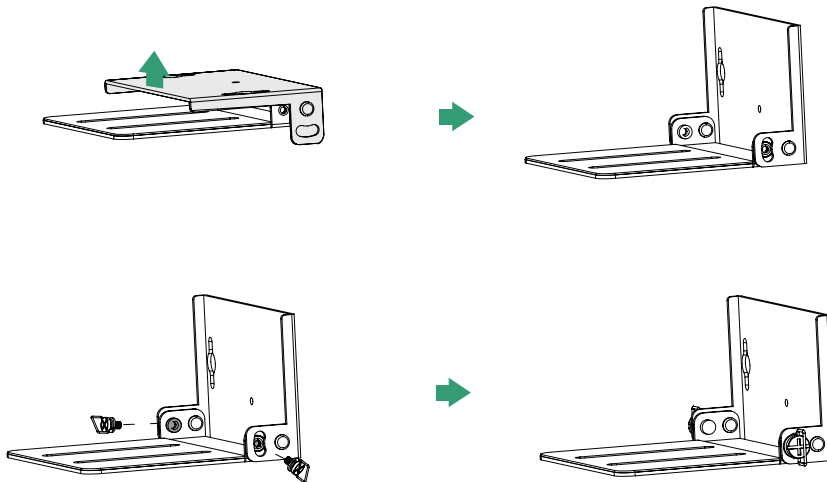
Vídeo de apertura de caja(Zoom)



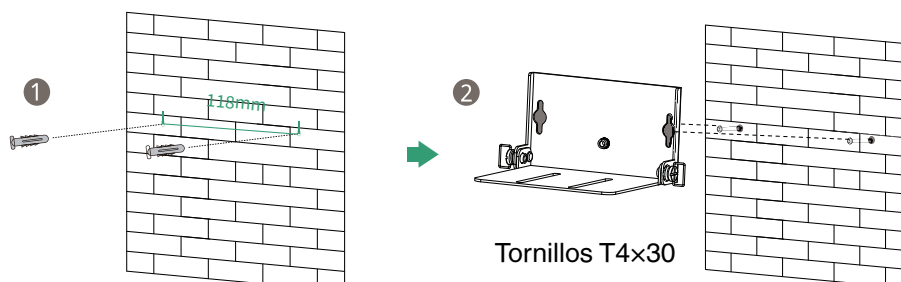
💡 No se permite la instalación incrustada del dispositivo final (por ejemplo, dentro de una pared o en un espacio empotrado).

Paso 2: Ensamblar el soporte de montaje

Utilice el soporte para montar el dispositivo final en una pared.

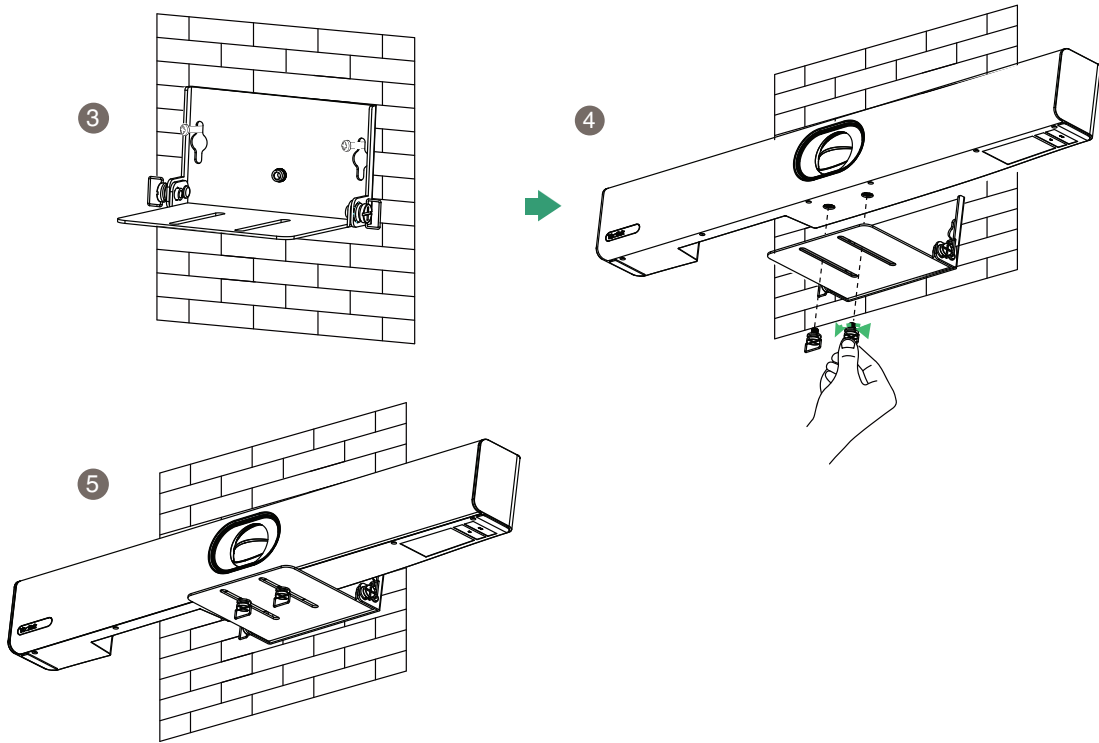


Paso 3: Montar el A20 en la pared

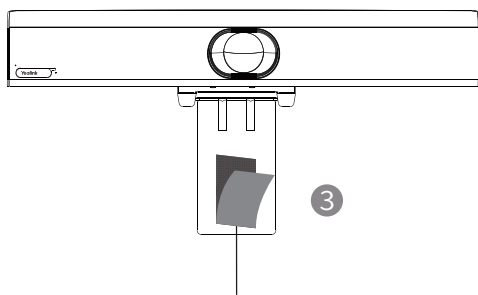
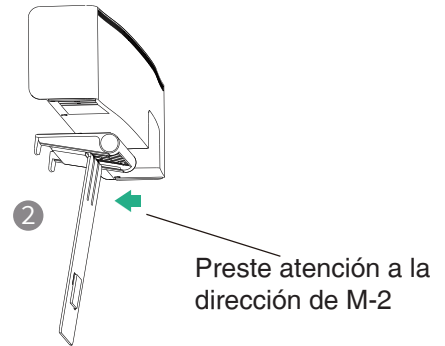
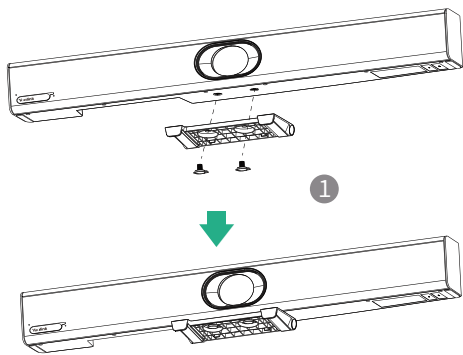


Profundidad del orificio: 6 mm

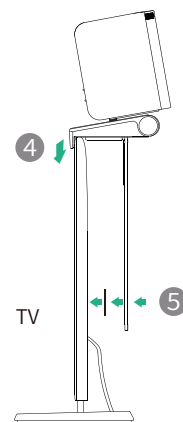
Diámetro del orificio: 30 mm



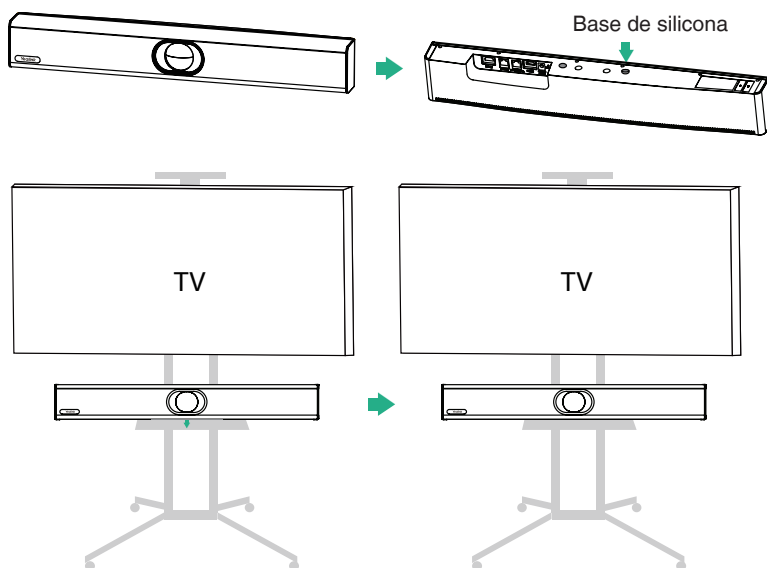
• **Uso de soporte para montaje TV**



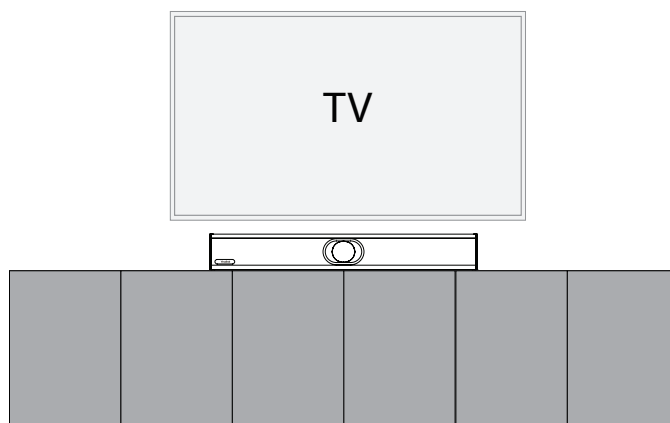
El velcro A está pegado en el interior de M-2 por defecto



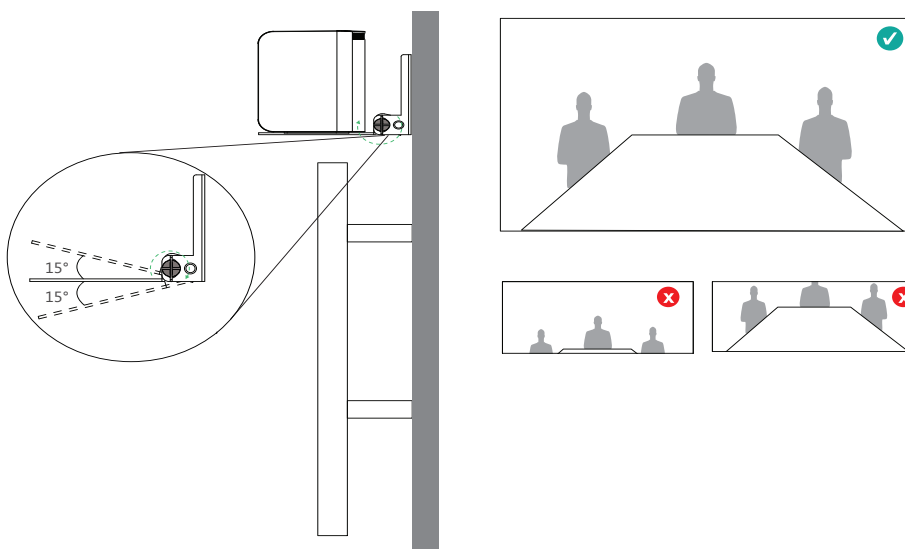
- **Colocación sobre un carro de soporte para televisor**



- **Colocación sobre una mesa**

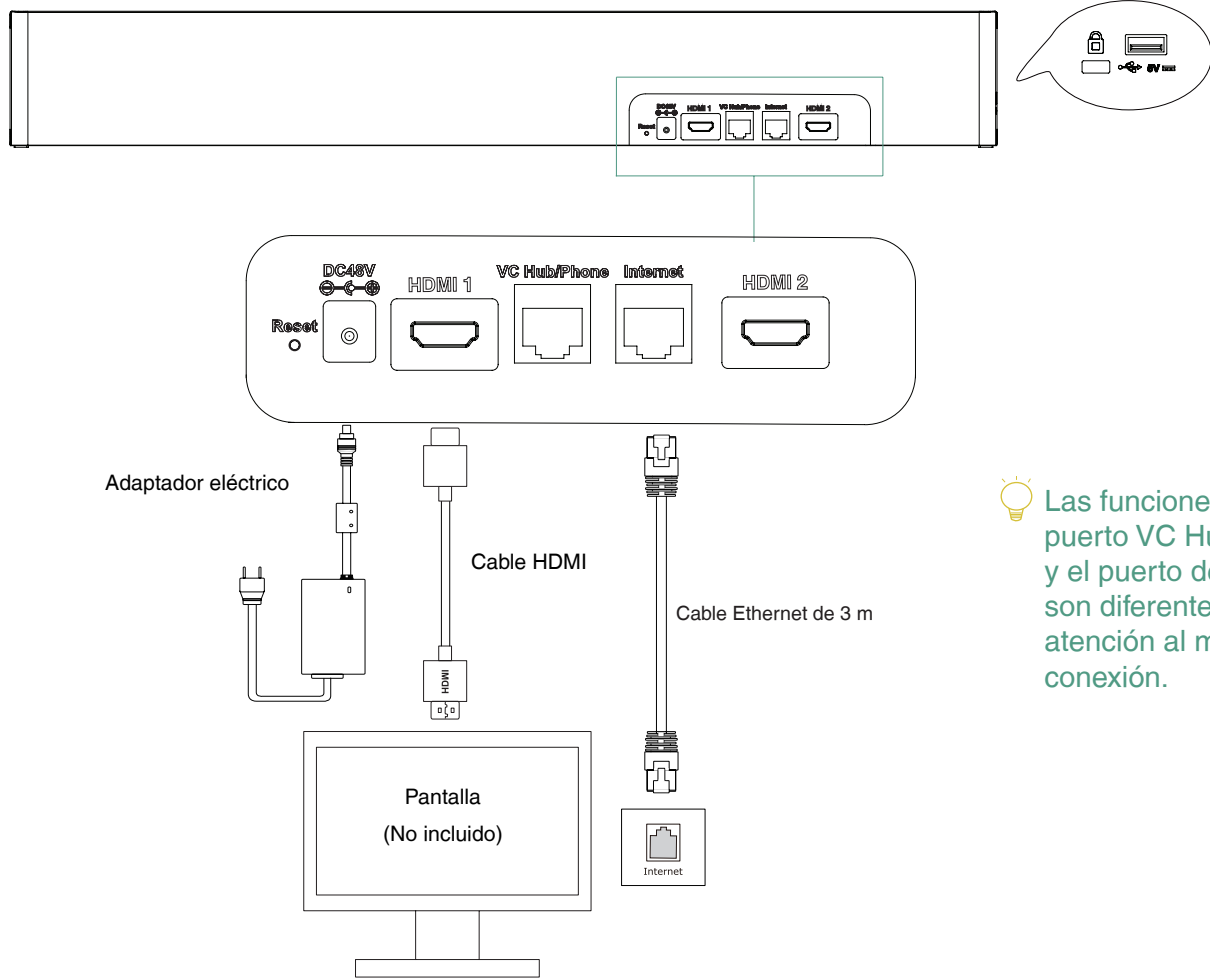


Ajuste de la inclinación de la cámara



Conexiones del Endpoint

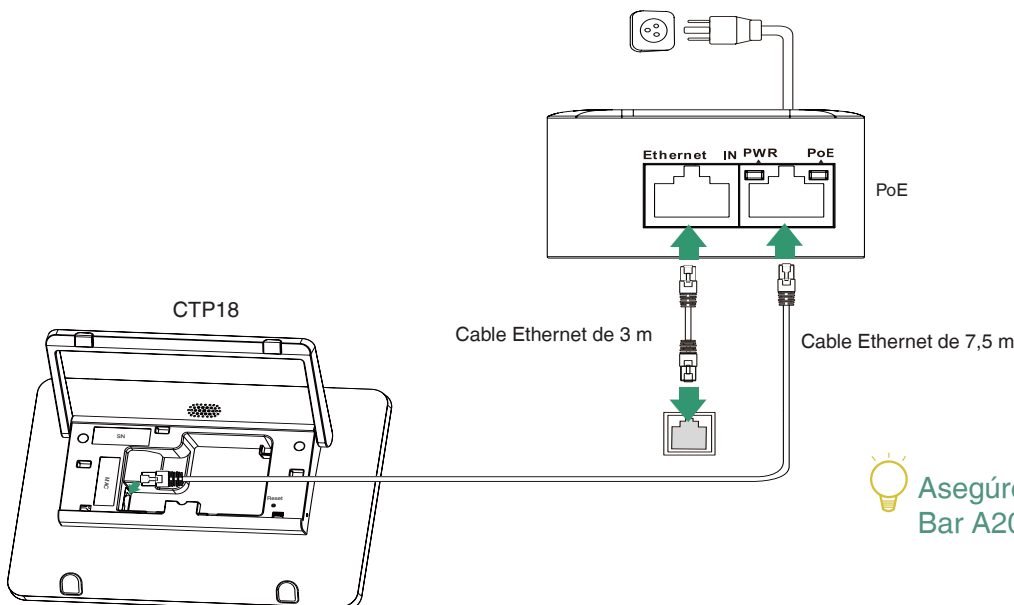
MeetingBar A20 (Extremo)



💡 Las funciones del puerto VC Hub/Phone y el puerto de Internet son diferentes, preste atención al método de conexión.

💡 Si solo necesita usar una pantalla, conéctela al puerto HDMI 1.

Conexión CTP18



💡 Asegúrese de que CTP18 y MeetingBar A20 estén en la misma LAN.

Emparejamiento con CTP18 (opcional)

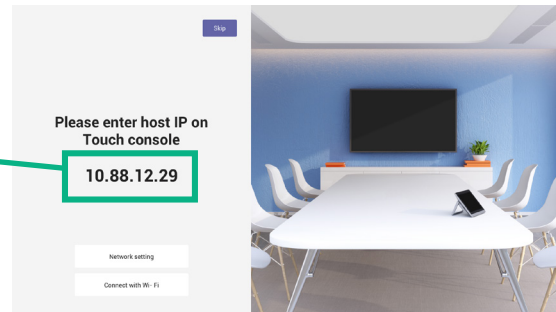
💡 Para disfrutar de una experiencia de emparejamiento mejor, recomendamos iniciar primero el dispositivo final del A20 y, a continuación, el CTP18.

Si ha adquirido un kit de combinación, MeetingBar A20 y CTP18 se emparejarán automáticamente. Puede pasar directamente al paso 2.

1. Emparejamiento manual: En el CTP18, introduzca la dirección IP de MeetingBar A20 en la pantalla.



CTP18



MeetingBar A20

2. Inicialice el idioma, la zona horaria y la actualización automática; a continuación, seleccione la plataforma que desee. Si selecciona **Device Mode** (Modo de dispositivo), consulte la sección **Modo de dispositivo**.
3. Inicio de sesión en la cuenta (póngase en contacto con el proveedor de servicios correspondiente para obtener una cuenta)

Teams:

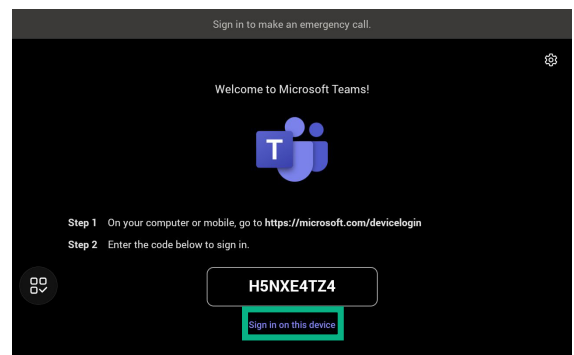
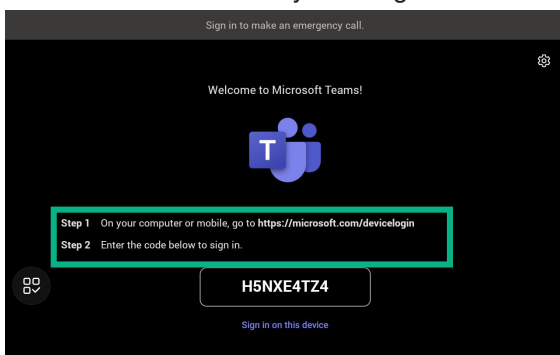
- ① Inicie sesión en la misma cuenta de Microsoft Teams tanto en CTP18 como en MeetingBar A20.

Método 1: Inicio de sesión en el sitio web

Busque un equipo conectado a la red y realice las operaciones oportunas según se indique en la interfaz de CTP18 y MeetingBar A20.

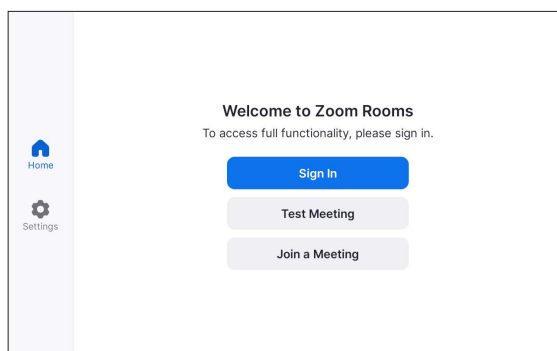
Método 2: Inicio de sesión en el dispositivo

💡 Use el mando a distancia para utilizar el dispositivo si la pantalla no es táctil.



- ② Seleccione el dispositivo final deseado en CTP18.
- ③ Introduzca el código de emparejamiento que se muestra en el dispositivo final de CTP18 y finalice el emparejamiento.

Zoom: Siga las indicaciones que se muestran en CTP18 para iniciar sesión en la cuenta.



Modo de dispositivo

1. Para seleccionar **Device Mode** (Modo de dispositivo), realice una de estas acciones:

- Al seleccionar una plataforma durante la inicialización del encendido, seleccione **Device Mode** (Modo de dispositivo).
- Cambie de plataforma tras iniciar sesión:

Teams: Vaya a **More > Settings > Device Settings > UC Provider** (Más > Configuración > Configuración del dispositivo > Proveedor de UC), introduzca la contraseña de administrador (0000) y seleccione **Device Mode** (Modo de dispositivo).

Zoom: Vaya a **Settings > General > System Settings > UC Provider** (Configuración > General > Configuración del sistema > Proveedor de UC), introduzca la contraseña de administrador (0000) y seleccione **Device Mode** (Modo de dispositivo).

2. Consulte los pasos 1 y 2 del [modo de dispositivo inalámbrico-USB](#) o [modo de dispositivo por cable-USB](#) para acceder a **Device Mode** (Modo de dispositivo).

Vídeo del modo de dispositivo



Uso compartido inalámbrico de contenido/modo de dispositivo inalámbrico-USB

💡 WPP20/WPP30 no se puede emplear cuando el dispositivo final utiliza una red inalámbrica.

Uso compartido inalámbrico de contenido

1. Conecte WPP20/WPP30 al puerto USB-A de MeetingBar A20. Espere durante 3 segundos para que MeetingBar A20 indique «Wireless presentation pod pairing successfully» (Emparejamiento correcto de Wireless Presentation Pod).
2. Conecte WPP20/WPP30 al PC y pulse el botón de **presentación** para compartir la pantalla.



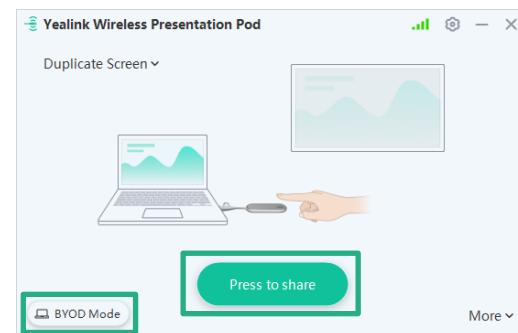
Botón de presentación



Wireless Presentation Pod

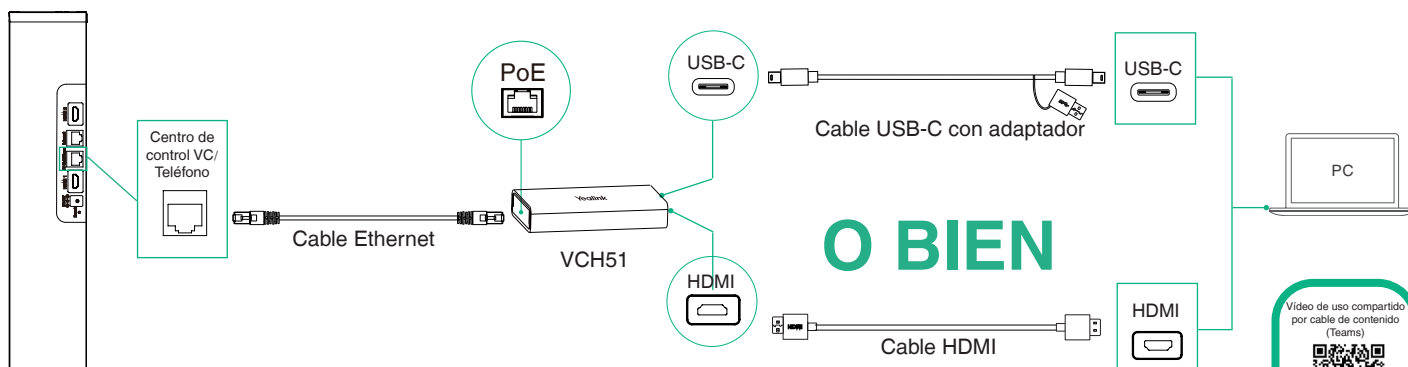
Modo de dispositivo inalámbrico-USB

1. Conecte WPP30 al puerto USB-A de MeetingBar A20. Espere durante 3 segundos para que MeetingBar A20 indique «Wireless presentation pod pairing successfully» (Emparejamiento correcto de Wireless Presentation Pod).
2. Conecte WPP20/WPP30 al PC.
3. En el software Yealink Wireless Presentation Pod, haga clic en **BYOD Mode > Press to Share**.



Uso compartido por cable de contenido/modo de dispositivo por cable-USB

Uso compartido por cable de contenido

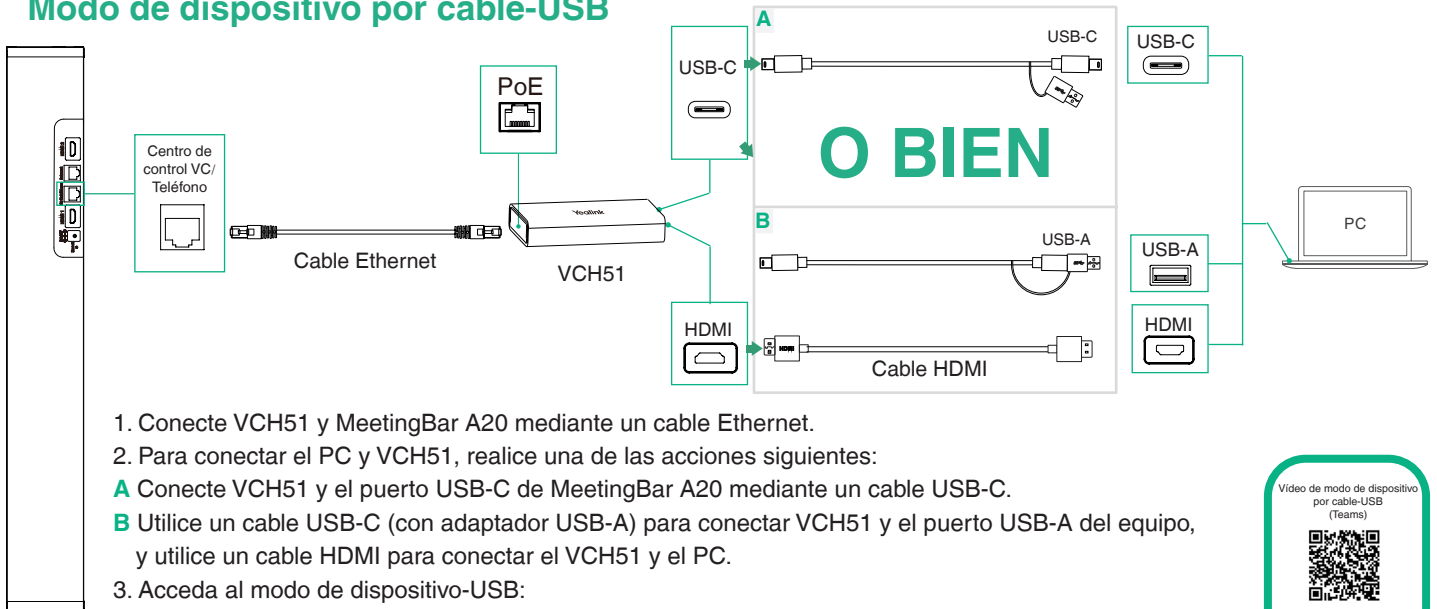


Conecte VCH51 y MeetingBar A20 mediante un cable Ethernet, y conecte VCH51 y PC mediante un cable USB-C o un cable HDMI.

- Comparta la pantalla tras conectar el cable HDMI.
- El CTP18 emparejado con MeetingBar A20 preguntará si desea acceder al modo BYOD; haga clic en **Cancel** (Cancelar) para compartir la pantalla tras conectar el cable USB-C.



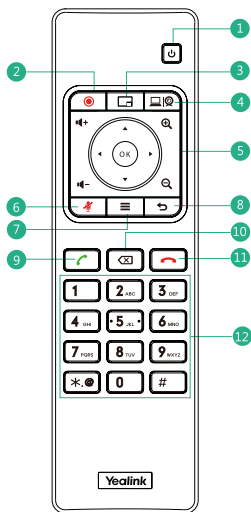
Modo de dispositivo por cable-USB



1. Conecte VCH51 y MeetingBar A20 mediante un cable Ethernet.
2. Para conectar el PC y VCH51, realice una de las acciones siguientes:
 - A** Conecte VCH51 y el puerto USB-C de MeetingBar A20 mediante un cable USB-C.
 - B** Utilice un cable USB-C (con adaptador USB-A) para conectar VCH51 y el puerto USB-A del equipo, y utilice un cable HDMI para conectar el VCH51 y el PC.
3. Acceda al modo de dispositivo-USB:
 - El CTP18 emparejado con MeetingBar A20 preguntará si desea acceder al modo BYOD. Haga clic en **OK** (Aceptar) para acceder al modo de dispositivo-USB.
 - Si no dispone de un CTP18, use el mando a distancia y vaya a **More > Settings > Device Settings > Advanced Feature > Device-USB Mode** (Más > Configuración > Configuración del dispositivo > Funciones avanzadas > Modo de dispositivo-USB).



Mando a distancia para Teams (opcional)



- 1 Botón de encendido*
- 2 Botón de grabación de vídeo*
- 3 Botón de diseño: ajuste del diseño durante la reunión*
- 4 Botón personalizado: cambio a modo de dispositivo*
- 5 Botón de volumen: Acercar y alejar: Botón OK (Aceptar): Botón de navegación:
- 6 Botón de silencio
- 7 Botón de inicio: retorno a la pantalla de inicio sin ninguna llamada en curso. Apertura de la barra de menús durante la llamada.*
- 8 Botón de retorno
- 9 Botón de llamada
- 10 Botón de eliminación
- 11 Botón de finalización de llamada
- 12 Botones de caracteres

* Próximamente
Los botones de los distintos modos son diferentes; consulte los que se correspondan con las circunstancias reales.

Actualización del firmware

Actualice los firmwares de MeetingBar A20 y CTP18 por separado.

1. (Teams) Vaya a **More > Settings > Device Settings > About** (Más > Configuración > Configuración del dispositivo > Acerca de) para obtener la dirección IP.
(Zoom) Vaya a **Settings > System Setting > About** (Configuración > Configuración del sistema > Acerca de) para obtener la dirección IP.
 2. Abra un navegador web e introduzca la dirección IP del dispositivo en la barra de direcciones. Por ejemplo, <http://10.82.24.11/>, y pulse **Intro**.
 3. Introduzca el nombre de usuario y la contraseña de administrador y haga clic en **Login** (Iniciar sesión). (El nombre de usuario predeterminado es «admin», y la contraseña es «0000»).
 4. Vaya a **Settings > Upgrade** (Configuración > Actualizar).
 5. A la derecha de la opción de actualización de firmware, haga clic en **Browser** (Navegador) para descargar el firmware deseado.
 6. Haga clic en **Upgrade** (Actualizar).
- Obtenga el firmware más reciente en <https://support.yealink.com/>.

Para obtener información sobre otras funciones y accesorios, consulte el centro de ayuda.
Si se produce algún problema durante la implementación, puede enviar un ticket a <https://ticket.yealink.com/> y nuestros técnicos correspondientes se harán cargo del problema.





Declaration of Conformity

We,

YEALINK(XIAMEN) NETWORK TECHNOLOGY CO.,LTD

Address: 309, 3rd Floor, No.16, Yun Ding North Road,
Huli District, Xiamen City, Fujian, P.R. C

Manufacturer: YEALINK(XIAMEN) NETWORK TECHNOLOGY CO.,LTD
Address: 309, 3rd Floor, No.16, Yun Ding North Road,
Huli District, Xiamen City, Fujian, P.R. C

DATE: 30th /February/2021

declare that the product

Type: Video Conferencing Endpoint

Model: MeetingBar A20

meets the essential requirements and other relevant provisions according to the following EC directive

Directive: 2014/30/EU, 2014/35/EU, RED 2014/53/EU

Conformity

The product complies with the following standards:

Safety : **EN 62368-1:2014+A11:2017**

EMC:: **EN 55032:2015**

EN 55035:2017

EN61000-3-2: 2014

EN61000-3-3: 2013

Radio: ETSI EN 301 489-1 V2.2.3,

ETSI EN 301 489-3 V2.1.1,

ETSI EN 301 489-17 V3.2.2,

ETSI EN 300 328 V2.2.3;

ETSI EN 301 893 V2.1.1

EN 300 440 V2.2.1

Health :EN 62311:2008; EN62479:2010

Directive 2011/65/EU and (EU)2015/863 of the European Parliament and of the Council of 8 June 2011 and 4 June 2015 on the restriction of the use of certain hazardous substances in electrical and electronic equipment(RoHS 2.0)

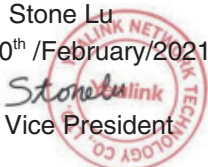
Directive 2012/19/EU of the European Parliament and of the Council of 4.July.2012 on Waste electrical and electronic equipment(WEEE)

Regulation (EC) No.1907/2006 of the European Parliament and of the Council of 18.December.2006 on Registration, Evaluation, Authorization, and Restriction of Chemicals (REACH)

NAME: Stone Lu

DATE: 30th /February/2021

TITLE: Vice President



Regulatory Notices

Operating Ambient Temperatures

- Operating temperature: +32 to 104°F (0 to 40°C)
- Relative humidity: 5% to 90%, noncondensing
- Storage temperature: -22 to +160°F (-30 to +70°C)

Warranty

Our product warranty is limited only to the unit itself, when used normally in accordance with the operating instructions and the system environment. We are not liable for damage or loss resulting from the use of this product, or for any claim from a third party. We are not liable for problems with Yealink device arising from the use of this product; we are not liable for financial damages, lost profits, claims from third parties, etc., arising from the use of this product.

DC symbol

⎓ is the DC voltage symbol.

Restriction of Hazardous Substances Directive (RoHS)

This device complies with the requirements of the EU RoHS Directive. Statements of compliance can be obtained by contacting support@yealink.com.

Safety Instructions

Save these instructions. Read these safety instructions before use!

The following basic safety precautions should always be followed to reduce risk of fire, electrical shock, and other personal injury.

⚠ General Requirements

- Before you install and use the device, read the safety instructions carefully and observe the situation during operation.
- During the process of storage, transportation, and operation, please always keep the device dry and clean.
- During the process of storage, transportation, and operation, please avoid collision and crash of the device.
- Please attempt not to dismantle the device by yourself. In case of any discrepancy, please contact the appointed maintenance center for repair.
- Without prior written consent, no organization or individual is permitted to make any change to the structure or the safety design of the device. Yealink is under no circumstance liable to consequences or legal issues caused by such changes.
- Please refer to the relevant laws and statutes while using the device. Legal rights of others should be respected as well.

⚠ Environmental Requirements

- Place the device at a well-ventilated place. Do not expose the device under direct sunlight.
- Keep the device dry and free of dusts.
- Place the device on a stable and level platform.
- Please place no heavy objects on the device in case of damage and deformation caused by the heavy load.
- Keep at least 10 cm between the device and the closest object for heat dissipation.
- Do not place the device on or near any inflammable or fire-vulnerable object, such as rubber-made materials.
- Keep the device away from any heat source or bare fire, such as a candle or an electric heater.
- Keep the device away from any household appliance with strong magnetic field or electromagnetic field, such as a microwave oven or a refrigerator.

⚠ Operating Requirements

- Do not let a child operate the device without guidance.
- Do not let a child play with the device or any accessory in case of accidental swallowing.
- Please use the accessories provided or authorized by the manufacturer only.
- The power supply of the device shall meet the requirements of the input voltage of the device. Please use the provided surge protection power socket only.
- Before plugging or unplugging any cable, make sure that your hands are completely dry.
- Do not spill liquid of any kind on the product or use the equipment near water, for example, near a bathtub, washbowl, kitchen sink, wet basement or near a swimming pool.

About Yealink

Yealink (Stock Code: 300628) is a global-leading provider of Unified Communication & Collaboration Solutions specialized in video conferencing, voice communications, and collaboration, dedicated to helping every person and organization embrace the power of “Easy Collaboration, High Productivity”.

With best-in-class quality, innovative technology, and user-friendly experiences, Yealink is one of the best providers in more than 140 countries and regions, ranks No.1 in the global market share of IP Phone, and is the Top 5 leader in the video conferencing market (Frost & Sullivan, 2021).

Technical Support

Visit Yealink WIKI (<http://support.yealink.com/>) for firmware downloads, product documents, FAQ, and more. For better service, we sincerely recommend you to use Yealink Ticketing system (<https://ticket.yealink.com>) to submit all your technical issues.

- Do not tread on, pull, or over-bend any cable in case of malfunction of the device.
- During a thunderstorm, stop using the device and disconnect it from the power supply. Unplug the power plug and the Asymmetric Digital Subscriber Line (ADSL) twisted pair (the radio frequency cable) to avoid lightning strike.
- If the device is left unused for a rather long time, disconnect it from the power supply and unplug the power plug.
- When there is smoke emitted from the device, or some abnormal noise or smell, disconnect the device from the power supply, and unplug the power plug immediately. Contact the specified maintenance center for repair.
- Do not insert any object into equipment slots that is not part of the product or auxiliary product.
- Before connecting a cable, connect the grounding cable of the device first. Do not disconnect the grounding cable until you disconnect all other cables.

⚠ Cleaning Requirements

- Before cleaning the device, stop using it and disconnect it from the power supply.
- Use a piece of soft, dry and anti-static cloth to clean the device.
- Keep the power plug clean and dry. Using a dirty or wet power plug may lead to electric shock or other perils.

⚠ ENVIRONMENTAL RECYCLING



Never dispose of the device with domestic waste

Ask your Town Council about how to dispose of it in an environmentally friendly way. The cardboard box, plastic packaging and player components may be recycled in accordance with prevailing recycling regulations in your country.

Always adhere to prevailing regulations

Those who fail to do so may be fined or prosecuted in accordance with the law. The crossed out garbage can that appears on the device means that when it has reached the end of its useful life, it should be taken to a special waste disposal centre and treated separately to general urban waste.

Troubleshooting

The unit cannot supply power to Yealink device.

There is a bad connection with the plug.

1. Clean the plug with a dry cloth.
2. Connect it to another wall outlet.

The usage environment is out of operating temperature range.

1. Use in the operating temperature range.

The cable between the unit and the Yealink device is connected incorrectly.

1. Connect the cable correctly.

You cannot connect the cable properly.

1. You may have connected a wrong Yealink device.

2. Use the correct power supply.

Some dust, etc., may be in the port.

1. Clean the port.

Contact your dealer or authorized service facility for any further questions.

Contact Information

YEALINK NETWORK TECHNOLOGY CO.,LTD.

309, 3rd Floor, No.16, Yun Ding North Road, Huli District, Xiamen City, Fujian, P.R.C

YEALINK (EUROPE) NETWORK TECHNOLOGY B.V.

Strawinskylaan 3127, Atrium Building, 8th floor, 1077ZX Amsterdam, The Netherlands

YEALINK (USA) NETWORK TECHNOLOGY CO., LTD.

999 Peachtree Street Suite 2300, Fulton, Atlanta, GA, 30309, USA

Made in China



YEALINK(XIAMEN) NETWORK TECHNOLOGY CO.,LTD.

Web: www.yealink.com

Addr: No.1 Ling-Xia North Road, High Tech Park,
Huli District, Xiamen, Fujian, P.R.C

Copyright©2022 Yealink Inc. All rights reserved.

Ausführungshinweise für die Produkte von Yealink mit Akku

Betriebsumgebungstemperaturen

- Betriebstemperatur: 0 bis 40 °C
- Relative Luftfeuchtigkeit: 5 % bis 90 %, nicht kondensierend
- Lagertemperatur: -30 bis + 70 °C

Garantie

Unsere Produktgarantie ist auf das Gerät selbst beschränkt, wenn es normal und gemäß den Betriebsanweisungen und der Systemumgebung verwendet wird. Wir sind weder für Schäden oder Verluste haftbar, die aus der Verwendung dieses Produkts entstehen, noch für Ansprüche eines Dritten. Wir sind nicht haftbar für Probleme mit dem Yealink Gerät, die aus der Verwendung dieses Produkts entstehen. Wir sind nicht haftbar für finanzielle Schäden, Gewinnverluste, Ansprüche Dritter etc., die aufgrund der Verwendung dieses Produkts entstehen.

Symbol DC

— ist das Symbol für DC-Spannung.

Richtlinie zur Beschränkung der Verwendung bestimmter gefährlicher Stoffe in Elektro- und Elektronikgeräten (RoHS)

Das Gerät erfüllt die Anforderungen der RoHS-Richtlinie der EU. Für Bestätigungen der Einhaltung können Sie sich an support@yealink.com wenden.

Sicherheitshinweise

Bewahren Sie diese Anweisungen auf. Lesen Sie diese Sicherheitshinweise vor der Verwendung des Gerätes!

Lesen Sie die folgenden Sicherheitsinformationen aufmerksam durch, bevor Sie Ihr Produkt verwenden, um die Brandgefahr, die Gefahr einer schweren Verletzung oder die Gefahr eines Sachschadens zu mindern.

Umgebungsanforderungen

- Stellen Sie das Produkt auf einer stabilen, ebenen und rutschsicheren Oberfläche auf.
- Stellen Sie das Gerät nicht in der Nähe von Wärmequellen, in direktem Sonnenlicht oder in der Nähe von Haushaltsgeräten mit einem starken magnetischen oder elektro magnetischen Feld wie zum Beispiel ein Mikrowellenherd oder ein Kühlschrank auf.
- Achten Sie darauf, dass das Produkt nicht in Kontakt mit Wasser, Staub oder Chemikalien gerät.
- Schützen Sie das Produkt vor aggressiven Flüssigkeiten und Dämpfen.
- Stellen Sie das Gerät nicht in der Nähe von entflammaren oder brandgefährdeten Objekten wie Gummimaterialien auf.
- Stellen Sie das Gerät nicht in Räumen mit hoher Luftfeuchtigkeit wie zum Beispiel Badezimmern, Waschküchen und feuchten Kellern auf.

Sicherheitshinweise für den Betrieb

- Verwenden Sie nur von Yealink gelieferte oder zugelassene Ersatz- oder Zubehörteile. Die ordnungsgemäße Funktion von nicht zugelassenen Teilen kann nicht garantiert werden.
- Legen Sie keine schweren Objekte auf das Mobilteil oder die Basisstation, da die Geräte hierdurch beschädigt werden können.
- Öffnen Sie nicht selbst das Mobilteil oder die Basisstation, um sie zu reparieren, da Sie sich hierbei hohen Spannungen aussetzen können. Lassen Sie alle Reparaturen von autorisiertem Wartungspersonal durchführen.
- Lassen Sie Kinder das Produkt nicht ohne Anleitung bedienen.
- Achten Sie darauf, dass sich kleine Zubehörteile Ihres Produkts nicht in Reichweite kleiner Kinder befinden, da diese sie versehentlich verschlucken können.
- Achten Sie vor dem Anschließen oder Abziehen des Kabels darauf, dass Ihre Hände vollständig trocken sind.
- Halten Sie das Mobilteil nicht an Ihr Ohr, wenn die Freisprechfunktion aktiv ist oder das Telefon klingelt, da die Lautstärke sehr hoch sein und Ihr Gehör schädigen kann.
- Stellen Sie bei einem Gewitter die Nutzung des Produkts ein und trennen Sie es vom Stromnetz, um die Gefahr eines Blitzschlags zu verhüten.
- Wenn sie das Produkt längere Zeit nicht verwenden, trennen Sie die Basisstation von der Stromversorgung und trennen Sie das Netzteil vom Stromnetz.
- Wenn Rauch vom Gerät ausgeht oder es unnormale Geräusche abgibt oder auffällig riecht, trennen Sie das Gerät unverzüglich von der Stromversorgung und trennen Sie das Netzteil vom Stromnetz.
- Ziehen Sie das Netzkabel aus der Steckdose, indem Sie vorsichtig am Netzteil, nicht am Kabel ziehen.

Über Yealink

Yealink (Börsenkürzel: 300628) ist ein weltweit führender Anbieter für Lösungen im Bereich der Unified Communication & Zusammenarbeit, speziell für Videokonferenzen, Sprachkommunikation und Zusammenarbeit. Diese sind darauf ausgelegt, dass sich alle Mitarbeiter und Unternehmen das Potenzial der „einfachen Zusammenarbeit und hohen Produktivität“ zunutze machen können.

Mit branchenführender Qualität, innovativen Technologien und der benutzerfreundlichen Handhabung sticht Yealink als einer der besten Anbieter in mehr als 140 Ländern und Regionen hervor. Yealink ist globaler Marktführer im Bereich der IP-Telefonie und auf dem Videokonferenzmarkt unter den Top 5 (Frost & Sullivan, 2021).

Technischer Support

Bitte besuchen Sie für Firmware-Downloads, Produktdokumentationen, Problemlösungen u. v. m. das Yealink-WIKI (<http://support.yealink.com/>). Damit Sie den bestmöglichen Service von uns erhalten können, empfehlen wir Ihnen, all Ihre technischen Probleme über unser Ticketsystem (<https://ticket.yealink.com>) an uns heranzutragen.

Sicherheitshinweise zum Akku

- Tauchen Sie den Akku nicht in Wasser, da er hierdurch kurzgeschlossen und bes chädigt wird.
- Werfen Sie den Akku nicht ins Feuer und setzen Sie ihn nicht extrem hohen Temperaturen aus, da er hierdurch explodieren könnte.
- Schalten Sie das Mobilteil aus, bevor Sie den Akku herausnehmen.
- Verwenden Sie den Akku nicht, um ein anderes Gerät als dieses Mobilteil mit Strom zu versorgen.
- Öffnen oder beschädigen Sie den Akku nicht, da austretendes Elektrolyt ätzend wirkt und Ihre Augen oder Ihre Haut schädigen kann.
- Verwenden Sie nur mit dem Mobilteil ausgelieferte oder ausdrücklich von Yealink empfohlene Akkus.
- Defekte oder leere Akkus und Batterien dürfen nicht mit dem Hausmüll entsorgt werden.
- Geben Sie alte Batterien an den Fachhändler, einen lizenzierten Batteriehandler oder an eine ausgewiesene Sammelstelle zurück.

Reinigungshinweise

- Vor dem Reinigen der Basisstation stellen Sie deren Verwendung ein und trennen Sie sie von der Stromversorgung.
- Nehmen Sie vor dem Reinigen des Mobilteils den Akku heraus, um die Gefahr eines Stromschlags zu mindern.
- Reinigen Sie Ihr Produkt lediglich mit einem leicht angefeuchteten antistatischen Tuch.
- Halten Sie das Netzkabel sauber und trocken. Über einen schmutzigen oder nassen Netzstecker kann es zu einem elektrischen Schlag oder anderen Gefahren kommen.

UMWELTFREUNDLICHE VERWERTUNG

Entsorgen Sie das Gerät nicht mit dem Hausmüll.

Erkundigen Sie sich bei Ihrer Stadtverwaltung, wie Sie das Gerät umweltfreundlich entsorgen können. Pappkarton, Kunststoffverpackung und Bauteile des Gerätes können im Einklang mit den geltenden Vorschriften in Ihrem Land verwertet werden.



Halten Sie stets die geltenden Vorschriften ein.

Deren Nichtbeachtung kann eine Buße oder Verfolgung gemäß dem geltenden Recht nach sich ziehen. Die durchgestrichene Mülltonne auf dem Gerät bedeutet, dass das Gerät am Ende seiner Nutzungsdauer zu einer speziellen Elektroschrottsammelstelle gebracht und vom Hausmüll gesondert verarbeitet werden muss.

Akkus: Vergewissern Sie sich, dass die Akkus korrekt eingesetzt wurden. Dieses Telefon wird nur mit wiederaufladbaren Batterien betrieben.

Gesetzlich vorgeschriebene Informationen gemäß den Vorschriften für batteriebetriebene Geräte. Achtung: Es besteht Explosionsgefahr, wenn der Akku gegen einen falschen Akku ausgetauscht wird.

Entsorgen Sie Batterien gemäß der Anleitung.

Fehlerbehebung

Die Einheit kann das Yealink Gerät nicht mit Strom versorgen.

Es gibt Probleme mit dem Steckeranschluss.

1. Reinigen Sie den Stecker mit einem trockenen Tuch.

2. Schließen Sie ihn an einer anderen Steckdose an.

Die Umgebungstemperatur liegt oberhalb des Betriebstemperaturbereichs.

1. Verwenden Sie die Einheit innerhalb des Betriebstemperaturbereichs.

Das Kabel zwischen der Einheit und dem Yealink Gerät ist nicht richtig angeschlossen.

1. Schließen Sie das Kabel richtig an.

Das Kabel lässt sich nicht richtig anschließen.

1. Sie haben möglicherweise ein falsches Yealink Gerät angeschlossen.

2. Verwenden Sie die richtige Stromversorgung.

Es befindet sich möglicherweise Staub etc. im Port.

1. Reinigen Sie den Port.

Setzen Sie sich bei weiteren Fragen mit Ihrem Händler oder Ihrer anerkannten Servicestelle in Verbindung.

Kontaktinformationen des Ansprechpartners

YEALINK NETWORK TECHNOLOGY CO., LTD.

309, 3rd Floor, No. 16, Yun Ding North Road, Huli District, Xiamen City, Fujian, VR China

YEALINK (EUROPE) NETWORK TECHNOLOGY B.V.

Strawinskylaan 3127, Atrium Building, 8th floor, 1077ZX Amsterdam, Niederlande

YEALINK (USA) NETWORK TECHNOLOGY CO., LTD.

999 Peachtree Street Suite 2300, Fulton, Atlanta, GA, 30309, USA

Hergestellt in China



YEALINK (XIAMEN) NETWORK TECHNOLOGY CO.,LTD.
Web: www.yealink.com

Adresse: No.1 Ling-Xia North Road, High Tech Park, Huli District, Xiamen, Fujian, P.R.C

Copyright ©2022 Yealink Inc. Alle Rechte vorbehalten.

Avis réglementaires pour les produits Yealink avec batterie

Températures de fonctionnement ambiantes

- Température de fonctionnement : +32 à 104 °F (0 à 40 °C)
- Humidité relative : 5 % à 90 %, sans condensation
- Température de stockage : -22 à +160 °F (-30 à +70 °C)

Garantie

•Notre garantie produit est limitée à l'appareil lui-même, lorsqu'il est utilisé normalement selon le mode d'emploi et l'environnement du système. Nous ne sommes pas responsables des dommages ou pertes découlant de l'utilisation de ce produit ou de toute réclamation d'un tiers. Nous ne sommes pas responsables des problèmes avec les appareils Yealink découlant de l'utilisation de ce produit. Nous ne sommes pas responsables pour les dommages financiers, pertes de profits, réclamations de tiers, etc. découlant de l'utilisation de ce produit.

Symbole DC

— est le symbole de tension CC.

Directive sur les substances dangereuses (RoHS)

•Ce dispositif est conforme aux exigences de la directive RoHS de l'Union européenne. Vous pouvez obtenir les déclarations de conformité en envoyant un message à l'adresse : support@yealink.com..

Consignes de sécurité

Gardez ces instructions. Lisez ces consignes de sécurité avant utilisation de l'appareil !

•Afin de réduire le risque d'incendie, de blessures graves et de dommages matériels, lisez les consignes de sécurité suivantes soigneusement avant d'utiliser le produit.

⚠ Exigences environnementales

- acez le produit sur une surface stable, plate et antidérapante.
- Ne placez pas le produit près d'une source de chaleur, sous la lumière directe du soleil ou près de tout appareil électroménager produisant un champ magnétique ou électro magnétique puissant, tel qu'un micro-ondes ou un réfrigérateur.
- Veuillez à ce que le produit n'entre pas en contact avec de l'eau, de la poussière ou des produits chimiques.
- Protégez le produit des liquides et vapeurs agressives.
- Ne placez pas l'appareil sur ou à proximité de tout objet inflammable ou vulnérable au feu, comme des matériaux en caoutchouc.
- N'installez pas le produit dans une pièce trop humide, comme une salle de bain, une buanderie ou une cave humide.

⚠ Consignes d'utilisation

- Utilisez uniquement les pièces de rechange et les accessoires fournis ou autorisés par Yealink. Le bon fonctionnement de pièces non autorisées ne peut être garanti.
- Ne placez pas d'objets lourds sur le combiné ou la station de base, au risque de les endommager et de les déformer.
- N'ouvrez pas le combiné ou la station de base vous-même pour les réparer, vous risqueriez de vous exposer à de hautes tensions. Faites effectuer toutes les réparations par un technicien d'entretien agréé.
- Ne laissez pas un enfant utiliser le produit sans surveillance.
- Les petits accessoires contenus dans votre produit sont à tenir à l'écart des enfants qui pourraient les avaler accidentellement.
- Avant de brancher ou de débrancher tout câble, assurez-vous que vos mains sont complètement sèches.
- Ne tenez pas le combiné contre votre oreille lorsque le haut-parleur est activé ou que le téléphone sonne, car le volume risque d'être très élevé et d'endommager votre ouïe.
- En cas d'orage, n'utilisez pas le produit et débranchez-le de son alimentation pour le protéger de la foudre.
- Si le produit doit rester inutilisé pendant une longue période, débranchez la station de base de son alimentation et débranchez l'adaptateur d'alimentation.
- Si le produit émet de la fumée, des odeurs ou des bruits anormaux, débranchez le produit de son alimentation et débranchez immédiatement l'adaptateur d'alimentation.
- Pour débrancher le cordon d'alimentation, tirez délicatement sur l'adaptateur, et non sur le cordon lui-même.

⚠ Précautions relatives à la batterie

- N'immergez pas la batterie dans l'eau, vous risqueriez de la court-circuiter et de l'endommager.
- N'exposez pas la batterie à une flamme nue et ne la laissez pas à un endroit où elle pourrait être soumise à des températures extrêmement élevées, qui risqueraient d'en déclencher son explosion.
- Éteignez le combiné avant de retirer la batterie.
- N'essayez pas d'utiliser la batterie pour alimenter tout autre appareil que ce combiné.
- N'essayez pas d'ouvrir ou d'abîmer la batterie, les électrolytes qu'elle contient sont corrosifs et risquent de causer des lésions aux yeux ou sur la peau
- Utilisez uniquement l'accumulateur rechargeable fourni avec le combiné ou un accu mulateur expressément recommandé par Yealink.
- Les batteries défectueuses ou épuisées ne doivent jamais être traitées comme des déchets ménagers. Renvoyez les batteries usagées à leur fournisseur, à un vendeur de batteries agréé ou à un point de collecte désigné.

À propos de Yealink

Yealink (Code mnémorique : 300628) est un fournisseur mondial de premier plan de solutions de communication et de collaboration unifiées, spécialisé dans la vidéoconférence, les communications vocales et la collaboration, dont la mission est d'aider chaque personne et chaque organisation à profiter de la puissance de la devise : « Collaboration facile, productivité élevée ».

Avec la meilleure qualité de sa catégorie, une technologie innovante et des expériences conviviales, Yealink est l'un des meilleurs fournisseurs dans plus de 140 pays et régions, se classe numéro 1 dans la part de marché mondiale du téléphone IP et est le leader du Top 5 sur le marché de la vidéoconférence (Frost & Sullivan, 2021).

Assistance technique

Consultez Yealink WIKI (<http://support.yealink.com/>) pour télécharger les derniers micrologiciels, lire la documentation, les questions fréquemment posées, et plus encore. Pour un meilleur service, nous vous conseillons d'utiliser le système de tickets d'assistance de Yealink (<http://ticket.yealink.com>) pour nous faire part de tous vos problèmes techniques.

⚠ Conseils de nettoyage

- Avant de nettoyer la station de base, éteignez-la et débranchez son cordon d'alimentation.
- Retirez la batterie avant de nettoyer le combiné afin de réduire le risque d'électrocution.
- Nettoyez uniquement votre produit à l'aide d'un chiffon antistatique légèrement humidifié.
- Maintenez la prise d'alimentation propre et sèche. Une prise sale ou humide peut causer des chocs électriques et autres dangers.



RECYCLAGE ENVIRONNEMENTAL

Ne jetez pas cet appareil avec les déchets ménagers

Contactez vos collectivités locales pour savoir comment l'éliminer de façon écologique. La boîte en carton, l'emballage en plastique et les composants de

l'appareil peuvent être recyclés conformément à la réglementation en vigueur dans votre pays.

Respectez toujours la réglementation en vigueur

Les personnes qui l'enfreignent sont passibles de poursuites judiciaires. Le symbole de poubelle barrée apposé sur l'appareil signifie que lorsque celui-ci a atteint sa fin de vie utile, il doit être amené à un centre de traitement des déchets spécial et traité séparément des déchets ménagers ordinaires.

Batteries : Assurez-vous que la batterie est installée dans la bonne position. Ce téléphone utilise uniquement des batteries rechargeables. Informations obligatoires conformément à la réglementation sur les dispositifs à batterie. Avertissement : Risque d'explosion si la batterie est remplacée par une batterie du mauvais type. Éliminez les batteries conformément aux instructions.

Dépannage

L'unité ne peut pas alimenter le dispositif de Yealink.

Mauvaise connexion avec la fiche.

1. Nettoyez la fiche avec un chiffon sec.
2. Branchez-la sur une autre prise murale.

L'environnement d'utilisation est hors de la plage de températures de fonctionnement.

1. Utilisez l'appareil dans sa plage de températures de fonctionnement. Le câble entre l'appareil et le dispositif Yealink est mal branché.

1. Branchez le câble correctement.
- Vous ne pouvez pas brancher le câble correctement.

1. Vous avez peut-être branché le mauvais dispositif Yealink.

2. Utilisez une source d'alimentation appropriée.

Le port contient peut être de la poussière.

1. Nettoyez le port. Contactez votre revendeur ou un réparateur agréé pour toute autre question. Informations de contact YEALINK NETWORK TECHNOLOGY CO.,LTD.

309, 3rd Floor, No.16, Yun Ding North Road, Huli District, Xiamen City, Fujian, Chine

YEALINK (EUROPE) NETWORK TECHNOLOGY B.V.

Strawinskylaan 3127, Atrium Building, 8th floor, 1077ZX Amsterdam, Pays-Bas

YEALINK (USA) NETWORK TECHNOLOGY CO., LTD.

999 Peachtree Street Suite 2300, Fulton, Atlanta, GA, 30309, États-Unis
Fabriqué en Chine



YEALINK (XIAMEN) NETWORK TECHNOLOGY CO.,LTD.
Site web : www.yealink.com
Adresse : No.1 Ling-Xia North Road, High Tech Park, Huli District, Xiamen, Fujian, République populaire de Chine
Copyright © 2022 Yealink Inc. Tous droits réservés.

Instrucciones de seguridad

Temperatura ambiente de funcionamiento

- Temperatura de funcionamiento: +32 to 104°F (0 to 40°C)
- Humedad relativa: 5% to 90%, sin condensación
- Temperatura de almacenaje: -22 to +160°F (-30 to +70°C)

Garantía

La garantía del producto está limitada solo a la unidad, cuando se usa normalmente de acuerdo con las instrucciones de operación y el entorno del sistema. No somos responsables por daños o pérdidas resultantes del uso de este producto, o por cualquier reclamo de un tercero. No nos hacemos responsables de los problemas con el dispositivo Yealink que surjan del uso de este producto; No nos hacemos responsables de los daños financieros, pérdidas de beneficios, reclamaciones de terceros, etc., que surjan del uso de este producto.

Explanation of the symbols

Símbolo CC

— Es el símbolo de voltaje de CC.

Directiva de Restricción de Sustancias Peligrosas (RoHS)

Este dispositivo cumple con los requisitos de la directiva RoHS de la UE. Las declaraciones de cumplimiento se pueden obtener contactando a support@yealink.com.

Instrucciones de seguridad

Conserve estas instrucciones. ¡Lea estas instrucciones de seguridad antes de usar el dispositivo!

Lea detenidamente las siguientes instrucciones de seguridad antes de usar el producto para reducir el riesgo de incendio, lesiones personales y daños materiales.

⚠ Requisitos ambientales

- Coloque el producto sobre una superficie estable, nivelada y antideslizante.
- No coloque el producto cerca de fuentes de calor, bajo la luz del sol directa ni cerca de aparatos domésticos con campos magnéticos o electromagnéticos intensos, como hornos microondas o neveras.
- No permita que el producto entre en contacto con agua, polvo ni agentes químicos.
- Proteja el producto de líquidos o vapores agresivos.
- No coloque el dispositivo encima o cerca de objetos inflamables o vulnerables al fuego, como materiales hechos de goma.
- No instale el producto en habitaciones con humedad elevada, como cuartos de baño, salas de lavandería o sótanos húmedos.

⚠ Notas de seguridad durante el funcionamiento

- Utilice solo piezas de repuesto y accesorios suministrados o autorizados por Yealink.
- No se puede garantizar el funcionamiento de piezas no autorizadas.
- No coloque objetos pesados sobre el teléfono ni la estación base para evitar daños o deformaciones causados por el peso.
- No abra usted mismo el teléfono ni la estación base para repararlos, ya que podría verse expuesto a tensiones elevadas. Solicite que todas las reparaciones las realice personal de mantenimiento autorizado.
- No permita que los niños utilicen el dispositivo sin supervisión.
- Mantenga todos los accesorios pequeños contenidos en el producto fuera del alcance de los niños pequeños para evitar asfixia accidental.
- Asegúrese de tener las manos completamente secas antes de enchufar o desenchufar los cables.
- No se acerque al teléfono a la oreja cuando el altavoz esté activado o cuando suene el timbre ya que el volumen puede estar muy alto, lo que podría resultar perjudicial para el oído.
- Durante las tormentas, deje de utilizar el producto y desconéctelo de la alimentación eléctrica para evitar el impacto de rayos.
- Si deja el dispositivo sin usar durante mucho tiempo, desconecte la estación base de la alimentación eléctrica y desenchufe la clavija eléctrica.
- Si sale humo del dispositivo o ruidos u olores anormales, desconecte el dispositivo de la alimentación eléctrica y desenchufe la clavija eléctrica inmediatamente.
- Retire el cable eléctrico de la toma estirando suavemente del alimentador, no del cable.

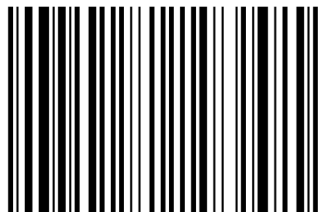
Acerca de Yealink

Yealink (código de inventario: 300628) es un proveedor global de soluciones de colaboración y comunicaciones unificadas líder especializado en videoconferencias, comunicación por voz y colaboración, que se ha comprometido a ayudar a cada persona y organización a sacar el máximo provecho del lema «colaboración sencilla, productividad alta».

La excepcional calidad, la innovadora tecnología y las experiencias tan intuitivas hacen de Yealink uno de los mejores proveedores en más de 140 países y regiones. Además, ocupa el primer lugar en la cuota de mercado global de teléfonos IP y se encuentra dentro de los cinco proveedores líderes en el mercado de los servicios de videoconferencias (Frost & Sullivan, 2021).

Asistencia técnica

Visite el Wiki de Yealink (<http://support.yealink.com/>) para la descarga de firmware, documentación de productos, preguntas frecuentes, etc. Para beneficiarse de un mejor servicio, le recomendamos que use el sistema de tickets (<http://ticket.yealink.com>) a fin de hacernos llegar cualquier problema técnico que se le presente.



430104002167

⚠ Consejos de limpieza

- Antes de limpiar la estación base, deje de usarla y desconéctela de la alimentación eléctrica.
- Retire la batería antes de limpiar el teléfono para reducir el riesgo de descargas eléctricas.
- Limpie el producto únicamente con un trapo ligeramente húmedo y antiestático.
- Mantenga el enchufe eléctrico limpio y seco. Si usa un enchufe eléctrico sucio o húmedo podría provocar una descarga eléctrica y otros peligros.

⚠ RECICLAJE AMBIENTAL

Nunca elimine el equipo con los residuos domésticos

Pregunte en su ayuntamiento cómo eliminarlo de forma respetuosa con el medio ambiente. Se debe reciclar la caja de cartón, el embalaje de plástico y los componentes en conformidad con la normativa de reciclaje vigente en su país. **Respete siempre la normativa vigente** En caso de incumplirla, podría ser multado o procesado en cumplimiento de la ley. El cubo de basura tachado que aparece en el producto indica que debe llevarse a un centro de eliminación de residuos especiales y debe tratarse por separado de los residuos urbanos al final de su vida útil.



Problemas y soluciones

La fuente de alimentación no alimenta al dispositivo de Yealink Hay una mala conexión con el enchufe.

1. Limpie el enchufe con un trapo seco.
2. Conecte a una toma de pared diferente.

La temperatura del entorno está fuera del rango de temperatura de funcionamiento.

1. Asegúrese de que la temperatura del entorno está dentro de los límites permitidos.

El cable entre la unidad y el dispositivo de Yealink no está conectado correctamente.

1. Conecte el cable correctamente. El cable no se puede conectar correctamente.
1. Es posible que haya conectado un dispositivo incorrecto.
2. Utilice la fuente de alimentación correcta.

El puerto está sucio.

1. Limpie el puerto
- Póngase en contacto con su distribuidor o centro de atención autorizado para cualquier consulta.

Información de Contacto

YEALINK NETWORK TECHNOLOGY CO.,LTD.

309, 3rd Floor, No.16, Yun Ding North Road, Huli District, Xiamen City, Fujian, P.R.C

YEALINK (EUROPE) NETWORK TECHNOLOGY B.V.

Strawinskylaan 3127, Atrium Building, 8th floor, 1077ZX Amsterdam, The Netherlands

YEALINK (USA) NETWORK TECHNOLOGY CO., LTD.

999 Peachtree Street Suite 2300, Fulton, Atlanta, GA, 30309, USA

Made in China



YEALINK (XIAMEN) NETWORK TECHNOLOGY CO.,LTD.
Página web: www.yealink.com

Dirección: No.1 Ling-Xia North Road, High Tech Park, Huli District, Xiamen, Fujian, P.R.C

Derechos de autor © 2022 Yealink Inc. Todos los derechos reservados.